

Hauts-de-France, Oise  
Creil  
70 à 74 rue Gambetta, rue Henri-Pauquet

## **Ancienne usine de transformation des métaux, puis HBM dit cité Gambetta et garage de réparation automobile Gueudet, actuellement magasin de commerce**

### **Références du dossier**

Numéro de dossier : IA60001686  
Date de l'enquête initiale : 2007  
Date(s) de rédaction : 2007  
Cadre de l'étude : patrimoine industriel le bassin creillois  
Degré d'étude : étudié

### **Désignation**

Dénomination : usine de transformation des métaux, immeuble à logements, garage de réparation automobile  
Appellation : Cité Gambetta, Gueudet  
Destinations successives : magasin de commerce  
Parties constituantes non étudiées : atelier de fabrication, bureau, magasin industriel

### **Compléments de localisation**

Milieu d'implantation : en ville  
Références cadastrales : . AH 81, 82

### **Historique**

En 1916, les deux frères Georges et Ferdinand Desnoyers achètent une propriété située rue Gambetta à Creil, saccagée par les Allemands en septembre 1914. Ils y construisent une usine annexe à celle de Laigneville (fondée en 1892) pour la fabrication des tubes creux sans soudure pour l'aviation et l'automobile, le dérochage du fer et l'étrépage des métaux. Il s'agit dans un premier temps d'une usine provisoire fonctionnant pour les besoins de la Défense nationale. Pourtant dès la fin de l'année 1916, Desnoyers dans une lettre adressée au préfet de l'Oise demande l'autorisation d'exploiter définitivement ses ateliers à Creil. L'usine s'étend au début des années 1920 puis cesse son activité, recentrant vraisemblablement sa production sur le site de Laigneville (étudié). Les terrains et les bâtiments sont achetés à Desnoyers par la ville à la fin des années 1920 pour une somme de 450 000 francs. Une partie des terrains et des bâtiments sont vendus à Gustave et Lucien Gueudet pour 300 000 francs, pour l'établissement d'un garage automobile de 50 voitures (constitué en société anonyme en 1928) succursale de Renault, d'un atelier de réparation de plus de 10 étaux, d'un dépôt d'essence et d'un atelier de fabrication d'acétylène gazeux pour l'alimentation d'un poste de soudure autogène. L'autre partie est vendue à l'Office d'Habitations à Bon Marché pour 800 000 francs pour l'édification d'une grande cité conçue sur les plans de l'architecte Fassier. Gueudet fait construire un long bâtiment sur la rue Gambetta et jusqu'à l'angle de la rue Henri-Pauquet en 1930. Des travaux sur la façade sont réalisés en 1932 par l'architecte Maneval. Les bâtiments du garage de réparation automobile sont touchés par les bombardements de 1940 et 1944 et reconstruits partiellement entre 1945 et 1957 sous la direction des architectes Pierre Herdebaut et Pierre Varenne et de l'entrepreneur creillois Morel. En activité jusque dans les années 1980 : le garage de réparation automobile est occupé aujourd'hui par un magasin de commerce. La cité Gambetta a été construite en trois tranches au début des années 1930 : elle comprenait 272 logements 6 boutiques et 12 garages. Les logements ont été rénovés en 2006.

Période(s) principale(s) : 1er quart 20e siècle, 2e quart 20e siècle, 1er quart 21e siècle  
Dates : 1916 (daté par source), 1932 (daté par source), 2006 (daté par source)

Auteur(s) de l'oeuvre : Fassier (architecte, attribution par source), Maneval (architecte, attribution par source), Pierre Varenne (architecte, attribution par source), Morel (entrepreneur, attribution par source), Pierre-Joseph Herdhebut (architecte, attribution par source)  
Personne(s) liée(s) à l'histoire de l'oeuvre : Georges Desnoyers (commanditaire, attribution par source), Ferdinand Desnoyers (commanditaire, attribution par source), Gustave Gueudet (commanditaire, attribution par source), Lucien Gueudet (commanditaire, attribution par source), HBM Office (commanditaire, attribution par source)

## Description

Le bâtiment de bureaux et des magasins sur la rue Gambetta est construit en brique et maçonnerie enduite. De plan rectangulaire régulier (30 mètres sur 7.50 mètres) et possédant trois travées, il est couvert d'un toit à un pan en matériau synthétique. Les encadrements des baies sont en pierre. Le bâtiment a été amputé de 15 mètres en façade sur la partie formant l'angle des rues Gambetta et Henri-Pauquet (ancienne maison d'habitation et magasins). Il est prolongé à l'arrière par un long atelier de fabrication (67.5 mètres) construit en pan de fer hourdé de brique et couvert d'un toit à deux pans en tuile mécanique et matériau synthétique translucide.

## Éléments descriptifs

Matériau(x) du gros-oeuvre, mise en oeuvre et revêtement : fer ; brique ; pierre ; enduit ; pan de fer ; maçonnerie

Matériau(x) de couverture : tuile mécanique, matériau synthétique en couverture

Étage(s) ou vaisseau(x) : 1 étage carré

Élévations extérieures : élévation à travées

Type(s) de couverture : toit à un pan ; toit à longs pans

## Statut, intérêt et protection

Statut de la propriété : propriété privée

## Références documentaires

### Documents d'archive

- AC Creil. Série I ; 5 I 9. **[Vieille-Montagne, fonderie de zinc], 1923-1927.**  
Demande d'établir une usine de fabrication de tubes, de dérochage du fer et d'étirage des métaux, 1916-1917.
- AC Creil. Série I ; 5 I 10. **Etablissements insalubres, Creil 1927-1931 : établissements Tissier.**  
Dossier Gueudet, 1930.
- AD Oise. Série M ; sous-série 5M : 5Mp2456/2. **Etablissements insalubres, Creil 1910-1920.**  
Usine de fabrication des tubes, dérochage du fer et étirage des métaux Desnoyers frères, 1916.
- AD Oise. Série W ; sous-série 753 W : 753W28735. **Dommages de guerre 1939-1945, reconstruction du garage Gueudet, 1957.**

### Documents figurés

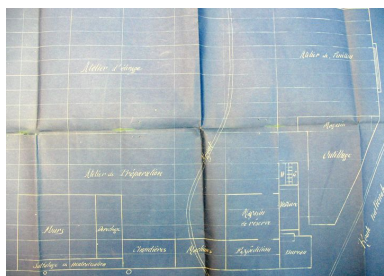
- **Usine Desnoyers frères rue Gambetta, demande du 6 janvier 1917.** Plan imprimé, échelle de 5 mètres par mètre, 6 janvier 1917 (AC Creil ; 5I9).
- **Plan de situation du garage Gueudet sur le plan cadastral donnant les abords immédiats.** Plan imprimé, couleur, échelle 1/100e. 1930 (AC Creil ; 5I10).
- **[Papier à lettre à en-tête de l'entreprise Gueudet], 1942** (AD Oise ; 753W28735).
- **[Papier à lettre à en-tête de l'entreprise Gueudet], 1947** (AD Oise ; 753W28735).

- **Creil, projet de reconstruction, propriété des garages Gueudet, façade sur rue.** Plan imprimé, sans échelle, Herdhebaut (architecte), 1949 (AD Oise ; 753W28735).
- [Papier à lettre à en-tête de l'entreprise Gueudet], 1952 (AD Oise ; 753W28735).

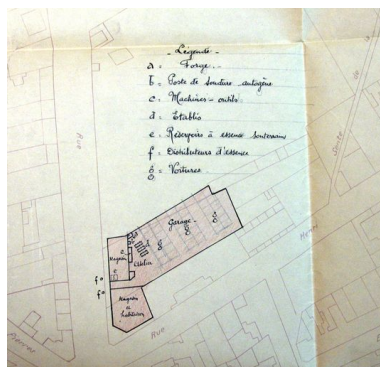
## Bibliographie

- **Les oeuvres sociales de Jules Uhry.** Creil, Imprimerie Nouvelle, 1932. p. 29-32.

## Illustrations



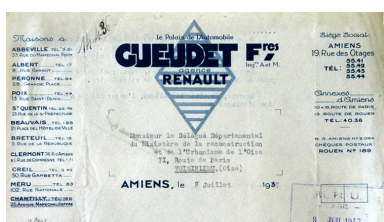
Plan de l'usine, 1917 (AC Creil ; 519).  
 Phot. Clarisse Lorieux (reproduction)  
 IVR22\_20076005047NUCAB



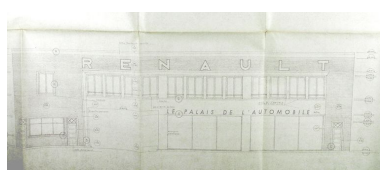
Plan de situation des établissements Gueudet, 1930 (AC Creil ; 5110).  
 Phot. Clarisse Lorieux (reproduction)  
 IVR22\_20076005294NUCAB



Papier à en-tête, 1942 (AD Oise ; 753W28735).  
 Phot. Clarisse Lorieux (reproduction)  
 IVR22\_20076005304NUCAB



Papier à lettre à en-tête, 1947 (AD Oise ; 753W28735).  
 Phot. Clarisse Lorieux (reproduction)  
 IVR22\_20076005305NUCAB



Projet de reconstruction de la façade sur la rue Gambetta, par Herdhebaut, 1949 (AD Oise ; 753W28735).  
 Phot. Clarisse Lorieux (reproduction)  
 IVR22\_20076005334NUCAB



Papier à lettre à en-tête, 1952 (AD Oise ; 753W28735).  
 Phot. Clarisse Lorieux (reproduction)  
 IVR22\_20076005306NUCAB



Vue générale de l'ancienne usine de construction mécanique Gueudet.  
 Phot. Thierry Lefébure  
 IVR22\_20076000132XA



Mur des ateliers de fabrication sur la rue Henri-Pauquet.  
 Phot. Clarisse Lorieux  
 IVR22\_20076005091NUCA

## Dossiers liés

### Dossiers de synthèse :

- Le patrimoine industriel du bassin creillois - dossier de présentation (IA60001640)
- Les usines de métallurgie et de petite métallurgie du bassin creillois (IA60001706)

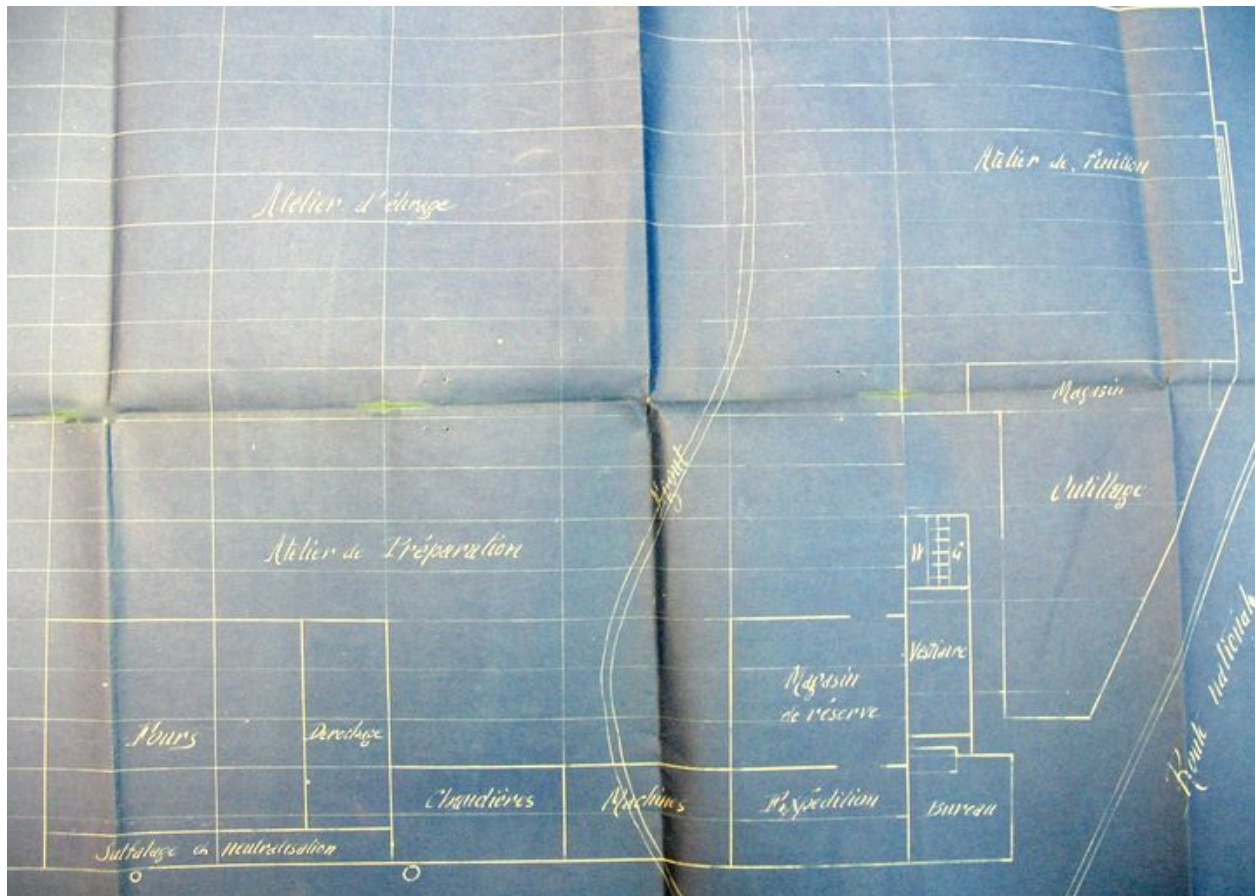
**Oeuvre(s) contenue(s) :**

**Oeuvre(s) en rapport :**

Ancien moulin, dit moulin Neuf, devenu usine métallurgique Desnoyers, puis fonderie d'aluminium Montupet (IA60001778) Hauts-de-France, Oise, Laigneville, rue Pierre-et-Marie-Curie

Auteur(s) du dossier : Clarisse Lorieux

Copyright(s) : (c) Région Hauts-de-France - Inventaire général ; (c) Département de l'Oise ; (c) Communauté de l'Agglomération Creilloise



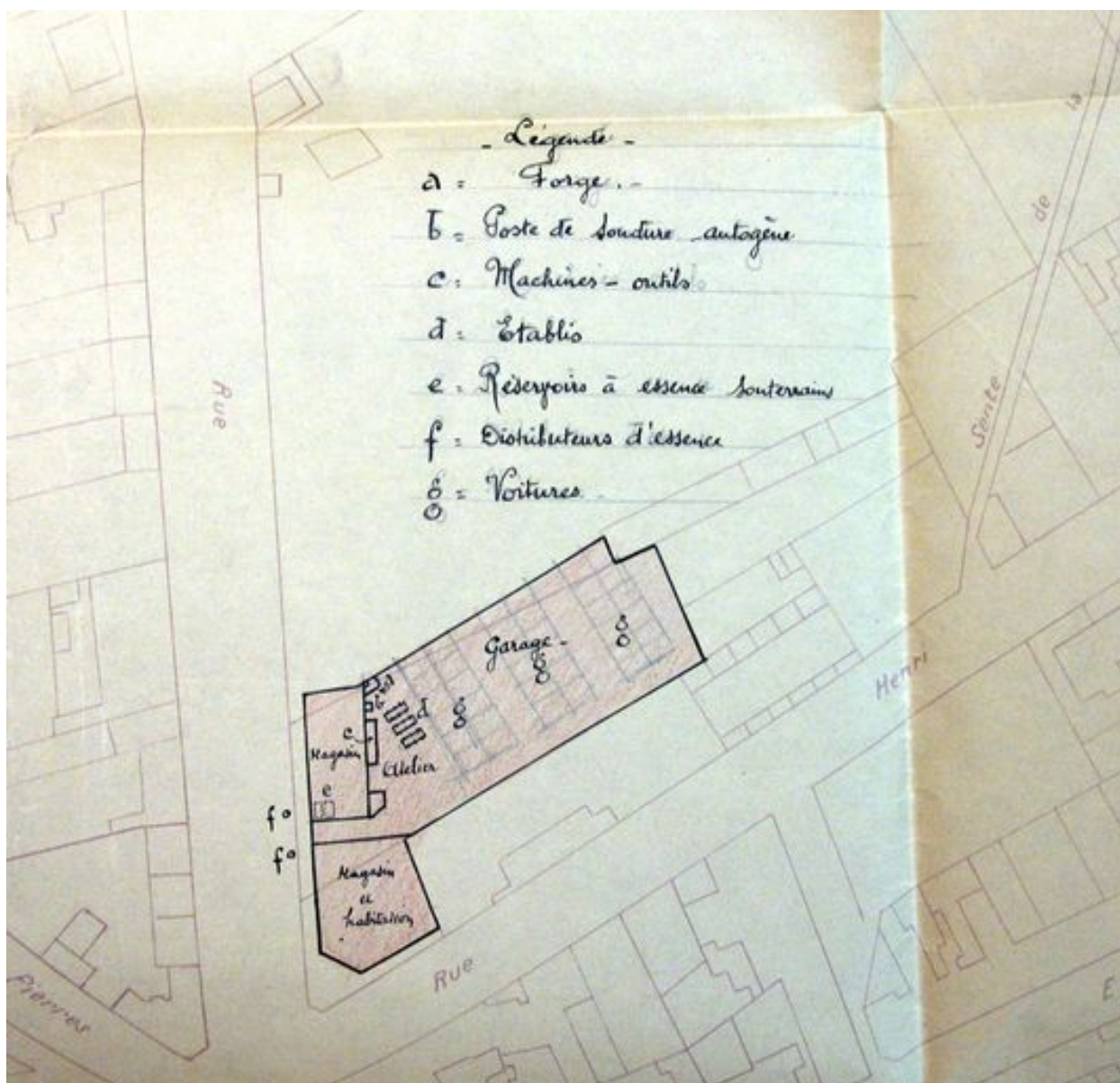
Plan de l'usine, 1917 (AC Creil ; 519).

IVR22\_20076005047NUCAB

Auteur de l'illustration : Clarisse Lorieux (reproduction)

(c) Région Hauts-de-France - Inventaire général ; (c) Département de l'Oise ; (c) Communauté de l'Agglomération Creilloise

reproduction soumise à autorisation du titulaire des droits d'exploitation



Plan de situation des établissements Gueudet, 1930 (AC Creil ; 5I10).

IVR22\_20076005294NUCAB

Auteur de l'illustration : Clarisse Lorieux (reproduction)

Échelle : 1/100e.

(c) Région Hauts-de-France - Inventaire général ; (c) Département de l'Oise ; (c) Communauté de l'Agglomération Creilloise

reproduction soumise à autorisation du titulaire des droits d'exploitation



Papier à en-tête, 1942 (AD Oise ; 753W28735).

IVR22\_20076005304NUCAB

Auteur de l'illustration : Clarisse Lorieux (reproduction)

(c) Région Hauts-de-France - Inventaire général ; (c) Département de l'Oise ; (c) Communauté de l'Agglomération Creilloise

reproduction soumise à autorisation du titulaire des droits d'exploitation



Papier à lettre à en-tête, 1947 (AD Oise ; 753W28735).

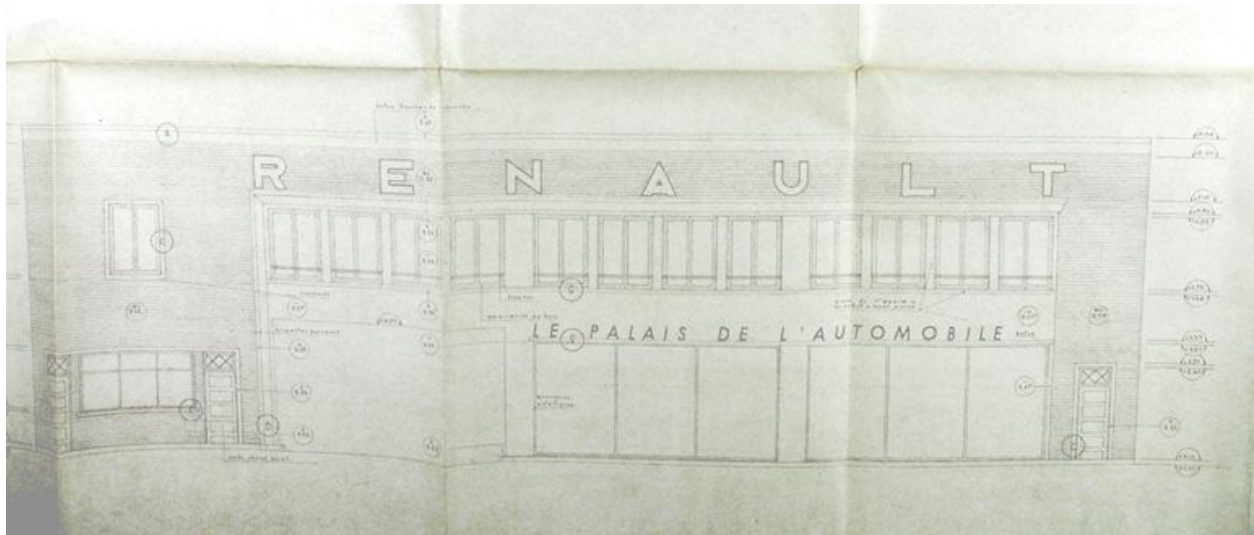
IVR22\_20076005305NUCAB

Auteur de l'illustration : Clarisse Lorieux (reproduction)

(c) Région Hauts-de-France - Inventaire général ; (c) Département de l'Oise ; (c) Communauté de l'Agglomération Creilloise

reproduction soumise à autorisation du titulaire des droits d'exploitation





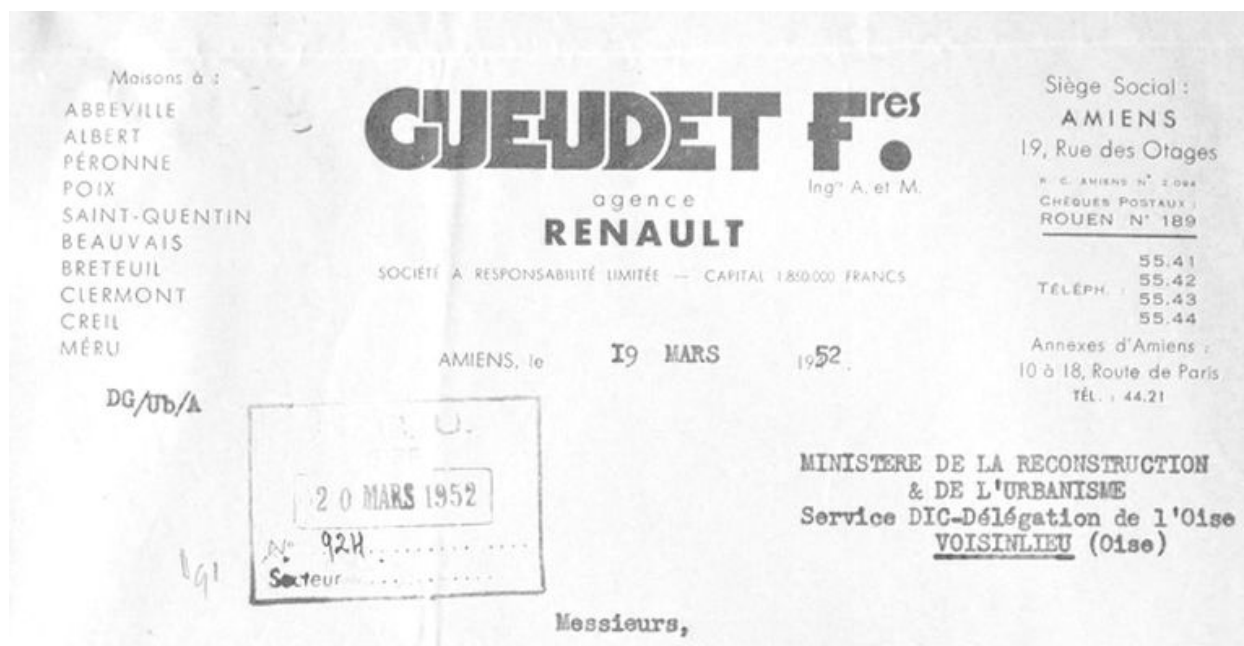
Projet de reconstruction de la façade sur la rue Gambetta, par Herdhebut, 1949 (AD Oise ; 753W28735).

IVR22\_20076005334NUCAB

Auteur de l'illustration : Clarisse Lorieux (reproduction)

(c) Région Hauts-de-France - Inventaire général ; (c) Département de l'Oise ; (c) Communauté de l'Agglomération Creilloise

reproduction soumise à autorisation du titulaire des droits d'exploitation



Papier à lettre à en-tête, 1952 (AD Oise ; 753W28735).

IVR22\_20076005306NUCAB

Auteur de l'illustration : Clarisse Lorieux (reproduction)

(c) Région Hauts-de-France - Inventaire général ; (c) Département de l'Oise ; (c) Communauté de l'Agglomération Creilloise

reproduction soumise à autorisation du titulaire des droits d'exploitation



Vue générale de l'ancienne usine de construction mécanique Gueudet.

IVR22\_20076000132XA

Auteur de l'illustration : Thierry Lefébure

(c) Région Hauts-de-France - Inventaire général ; (c) Département de l'Oise ; (c) Communauté de l'Agglomération Creilloise

reproduction soumise à autorisation du titulaire des droits d'exploitation



Mur des ateliers de fabrication sur la rue Henri-Pauquet.

IVR22\_20076005091NUCA

Auteur de l'illustration : Clarisse Lorieux

(c) Région Hauts-de-France - Inventaire général ; (c) Département de l'Oise ; (c) Communauté de l'Agglomération Creilloise

reproduction soumise à autorisation du titulaire des droits d'exploitation