

Hauts-de-France, Oise
Passel
le Mont-Renaud
R.N. 32

Ancienne abbaye de chartreux Saint-Louis dite Abbaye du Mont Renaud (détuite), puis château

Références du dossier

Numéro de dossier : IA00049542
Date de l'enquête initiale : 1986
Date(s) de rédaction : 2009
Cadre de l'étude : inventaire topographique canton de Noyon, patrimoine de la Reconstruction
Degré d'étude : étudié

Désignation

Dénomination : abbaye
Genre du destinataire : de chartreux
Vocable : Saint-Louis
Appellation : du Mont Renaud
Destinations successives : château
Parties constituantes non étudiées : chapelle, colombier, fabrique de jardin, ferme

Compléments de localisation

Milieu d'implantation : isolé
Références cadastrales : 1982. AB 11 A 20

Historique

Vers 1308, Gérard de Villars, commandeur d'Eterpigny, vendit à Renaud de Rouy, trésorier de Philippe le Bel, le mont Hérumont. Ce dernier y établit une communauté de chartreux, qui devint fondation royale par une charte de 1310. Prenant pour patron saint Louis, la communauté s'appela la chartreuse du Mont Saint-Louis, puis ensuite du nom du fondateur, Mont-Renaud. L'abbaye de chartreux a fait l'objet d'importants travaux de reconstruction aux 16^e et 17^e siècles. Connue par un dessin de la fin du 18^e siècle (fig. 2), elle fut presque totalement détruite à l'époque révolutionnaire et remplacée, au début du 19^e siècle, par un château avec colombier et fabrique de jardin, construit sur les plans de l'architecte Léré, de Compiègne, en 1818 (fig.). A la fin du 19^e siècle le château fut modifié et une ferme fut construite. L'édifice fut presque entièrement détruit en 1918 ; une partie du château et de la ferme sera reconstruite de 1914 à 1922 (dates portées sur le pavillon d'entrée de la ferme) ; les éléments d'architecture du 16^e siècle, réemployés dans la chapelle construite au 19^e siècle, seront déplacés et à nouveau réemployés dans le monument aux morts de Passel. La butte témoin, qui domine l'ensemble de la ville de Noyon, servit de base de bombardement en 1918 et fut l'objet d'âpres combats.

Période(s) principale(s) : 1^{er} quart 14^e siècle, 16^e siècle, 17^e siècle, 1^{er} quart 19^e siècle, 4^e quart 19^e siècle (détruit), 1^{er} quart 20^e siècle

Dates : 1914 (porte la date), 1922 (porte la date)

Parties déplacées à : Hauts-de-France, Oise, Passel

Description

Éléments descriptifs

Matériau(x) du gros-oeuvre, mise en oeuvre et revêtement : calcaire ; moyen appareil ; pierre avec brique en remplissage

Matériau(x) de couverture : ardoise, tuile mécanique

Étage(s) ou vaisseau(x) : sous-sol, 1 étage carré, étage de comble

Élévations extérieures : élévation à travées

Type(s) de couverture : toit à longs pans ; noue

Escaliers : escalier dans-oeuvre

Typologies et état de conservation

État de conservation : vestiges, restauré

Statut, intérêt et protection

De l'abbaye, reconstruite aux 16e et 17e siècles, il ne subsiste plus aujourd'hui que les parties basses du portail d'entrée. Après la sécularisation et la destruction de la Chartreuse en 1790, le Mont-Renaud fut racheté et un château construit sous le Premier Empire. Avec ses loggias au premier étage des deux ailes et le portique d'entrée, l'élévation postérieure en pierre de taille évoquait le goût italien néo-classique. Le château actuel, affectant un plan en L, fut reconstruit sur une échelle bien plus modeste que l'édifice précédent. Il subsiste, en second plan, les ruines d'une chapelle, élevée au 19e siècle, avec des remplois d'éléments du 16e siècle.

Éléments remarquables : portail

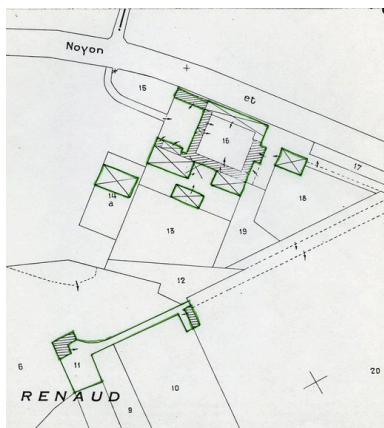
Statut de la propriété : propriété privée

Références documentaires

Bibliographie

- INVENTAIRE GENERAL. **Canton de Noyon. Oise**. Réd. Michel Hérold, Alain Nafilyan. Phot. Fabrice Charrondière, Jean-Michel Perrin. Amiens : AGIR PIC, 1986. (Images du Patrimoine ; 25). p. 37.

Illustrations

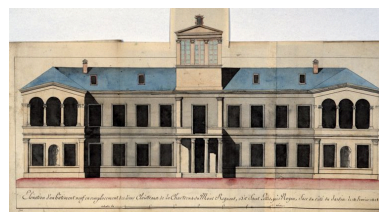


Plan de situation. Extrait du plan cadastral de 1982, section AB 11, 14a et 16.

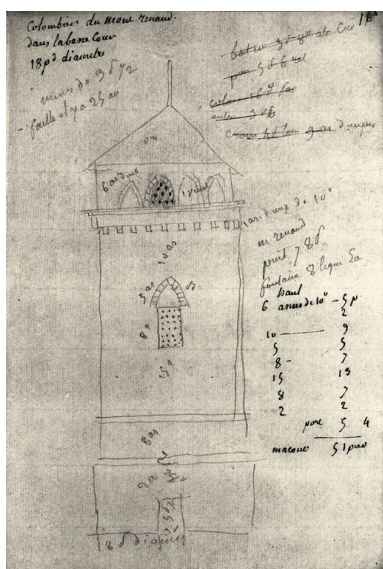
Repro. Marie-Laure Monnehay-Vulliet, Autr. Michel Hérold
IVR22_20096000146NUC2A



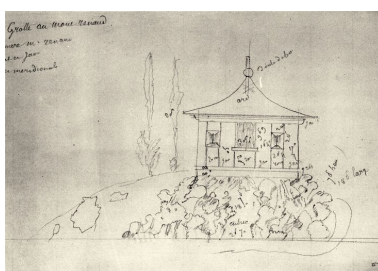
Vue de la chartreuse du Mont Renaud prise du bac de Sempigny, par Tavernier et Née, 1788 (AD Oise).
Phot. Jean-Michel Périn
IVR22_19846000293XB



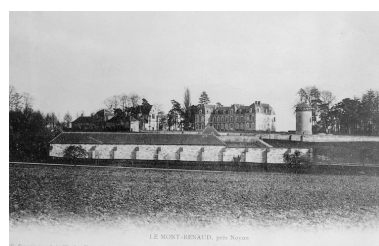
Elévation d'un bâtiment neuf en remplacement des lieux cloistreaux de la Chartreuse du Mont Renaud, dit Saint Louis, près Noyon. Face du côté du jardin. Par Léré, 1818 (BM Compiègne ; fonds Léré v. 26).
Phot. Jean-Michel Périn
IVR22_19846000269XAB



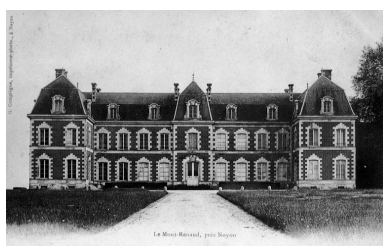
Le colombier du château,
 par Léré, vers 1818 (BM
 Compiègne ; fonds Léré, v. 26).
 Phot. Jean-Michel Périn
 IVR22_19846000193XB



La fabrique du jardin,
 par Léré, vers 1818 (BM
 Compiègne ; fonds Léré, v. 26).
 Phot. Jean-Michel Périn
 IVR22_19846000194XB



Vue générale du château
 avant 1914 (AP).
 Phot. Jean-Michel Périn
 IVR22_19856000477XB



Elévation antérieure du
 château avant 1914 (AP).
 Phot. Jean-Michel Périn
 IVR22_19856000137XB



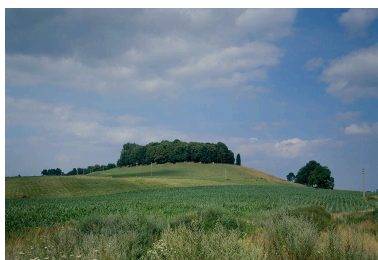
Elévation postérieure du
 château avant 1914 (AP).
 Phot. Jean-Michel Périn
 IVR22_19856000129XB



La chapelle avant 1914 (AP).
 Phot. Jean-Michel Périn
 IVR22_19846000795XB



Vue du cloître avant 1914 (AP).
 Phot. Jean-Michel Périn
 IVR22_19856000473XB



Vue du site actuel du Mont Renaud.
 Phot. Fabrice Charrondièrre
 IVR22_19866000145XA



Château. Elévation antérieure.
 Phot. Fabrice Charrondièrre
 IVR22_19866000128X



Elévation postérieure du château.
 Phot. Fabrice Charrondièrre
 IVR22_19866000126X



Vue de la chapelle en ruines (AP).
 Phot. Fabrice Charrondièrre
 IVR22_19866000148XA



Portail et pavillon.
 Phot. Fabrice Charrondièrre
 IVR22_19866000127X

Dossiers liés

Dossiers de synthèse :

Le canton de Noyon : le territoire de la commune de Passel (IA60000332) Hauts-de-France, Oise, Passel

Les édifices religieux de la Reconstruction après la Première Guerre mondiale (IA99000019)

Oeuvre(s) contenue(s) :

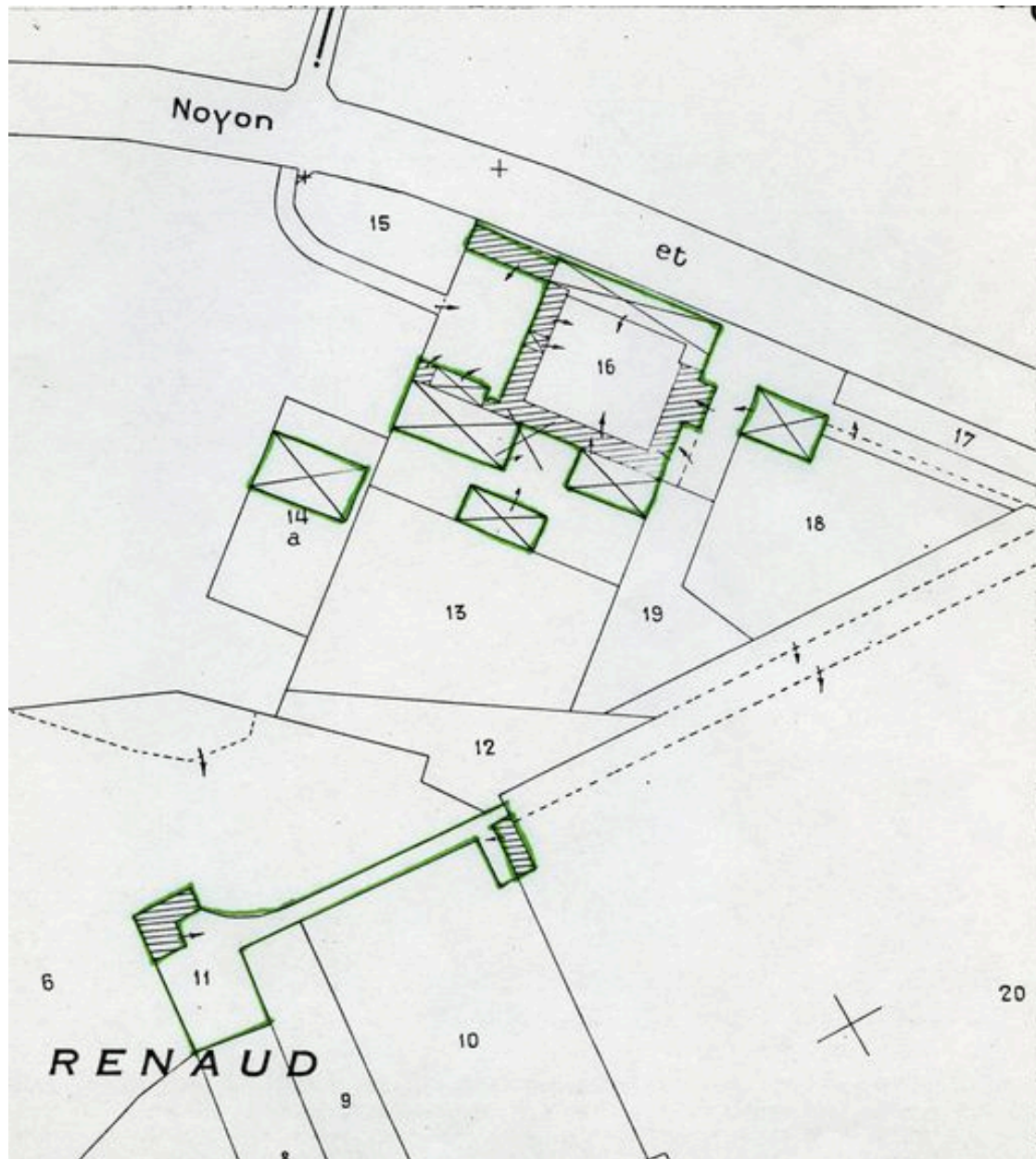
Oeuvre(s) en rapport :

Paire de statues en pendant : Anges (IM60000064) Hauts-de-France, Oise, Passel, le Mont-Renaud, Ancienne abbaye de Chartreux Saint Louis dite Abbaye du Mont Renaud, actuellement château, R.N. 32

Monument aux morts de Passel (IA00049545) Hauts-de-France, Oise, Passel, place des Tilleuls

Auteur(s) du dossier : Michel Hérold, Alain Nafilyan

Copyright(s) : (c) Région Hauts-de-France - Inventaire général ; (c) AGIR-Pic



Plan de situation. Extrait du plan cadastral de 1982, section AB 11, 14a et 16.

IVR22_20096000146NUC2A

Auteur de l'illustration (reproduction) : Marie-Laure Monnehay-Vulliet

Auteur du document reproduit : Michel Hérold

Technique de relevé : reprise de fond ;

(c) Région Hauts-de-France - Inventaire général

reproduction soumise à autorisation du titulaire des droits d'exploitation



Vue de la chartreuse du Mont Renaud prise du bac de Sempigny, par Tavernier et Née, 1788 (AD Oise).

IVR22_19846000293XB

Auteur de l'illustration : Jean-Michel Périn

(c) Région Hauts-de-France - Inventaire général ; (c) Département de l'Oise - Archives départementales
reproduction soumise à autorisation du titulaire des droits d'exploitation

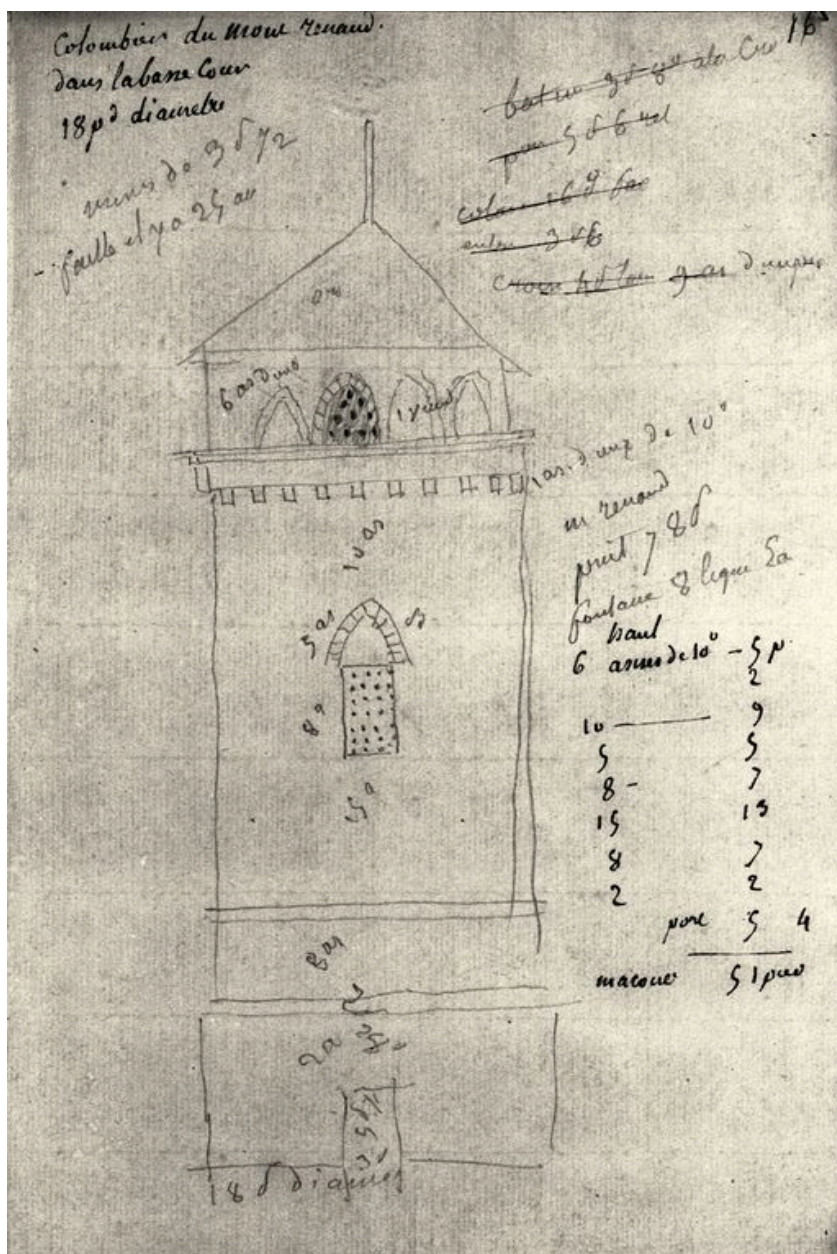


Elévation d'un bâtiment neuf en remplacement des lieux cloistreaux de la Chartreuse du Mont Renaud, dit Saint Louis, près Noyon. Face du côté du jardin. Par Léré, 1818 (BM Compiègne ; fonds Léré v. 26).

IVR22_19846000269XAB

Auteur de l'illustration : Jean-Michel Périn

(c) Région Hauts-de-France - Inventaire général ; (c) Commune de Compiègne
reproduction soumise à autorisation du titulaire des droits d'exploitation

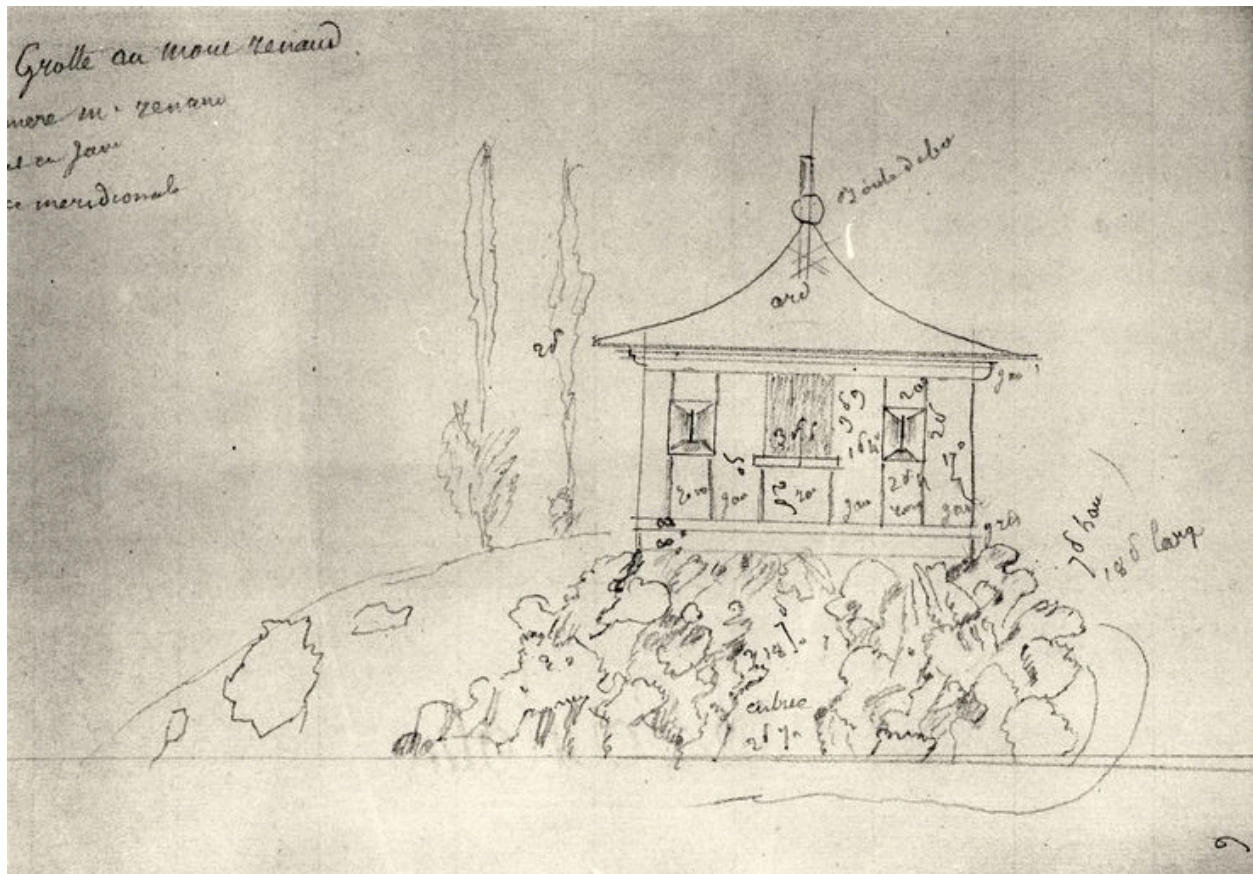


Le colombier du château, par Léré, vers 1818 (BM Compiègne ; fonds Léré, v. 26).

IVR22_19846000193XB

Auteur de l'illustration : Jean-Michel Périn

(c) Région Hauts-de-France - Inventaire général ; (c) Commune de Compiègne
 reproduction soumise à autorisation du titulaire des droits d'exploitation

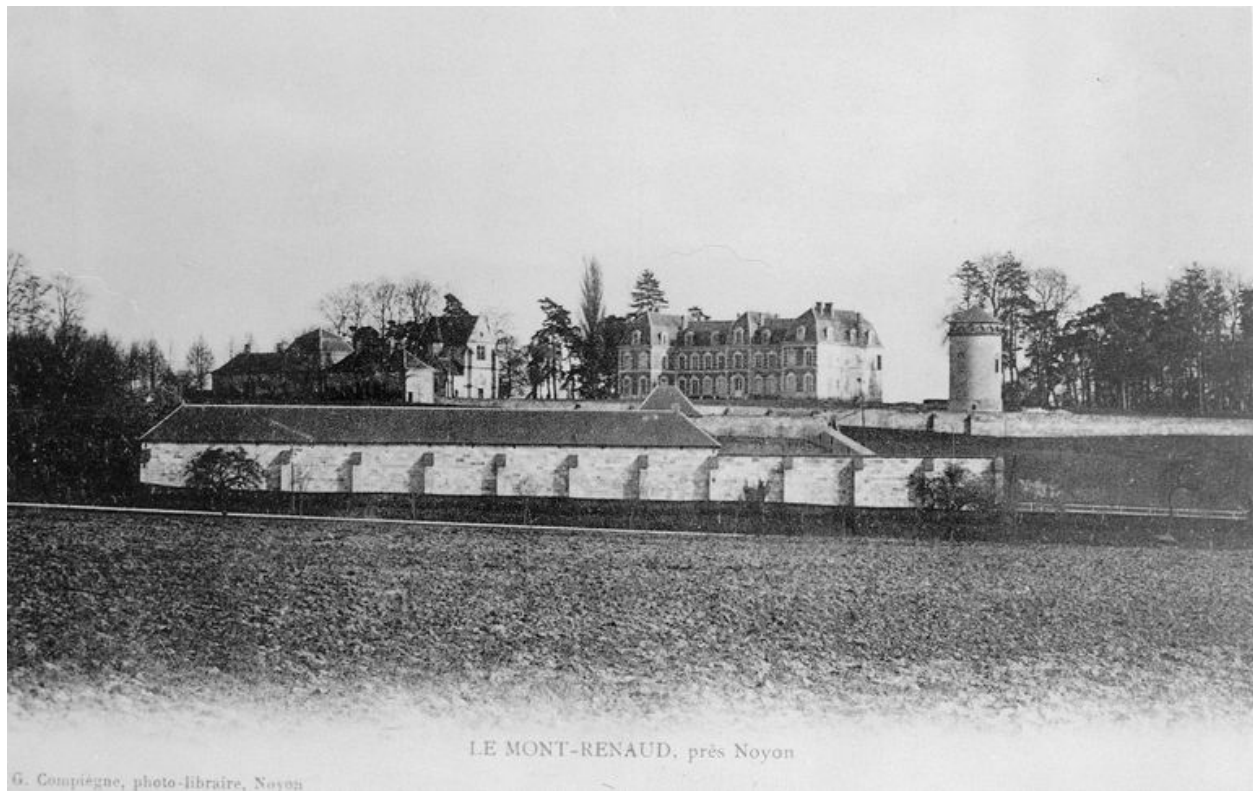


La fabrique du jardin, par Léré, vers 1818 (BM Compiègne ; fonds Léré, v. 26).

IVR22_19846000194XB

Auteur de l'illustration : Jean-Michel Périn

(c) Région Hauts-de-France - Inventaire général ; (c) Commune de Compiègne
reproduction soumise à autorisation du titulaire des droits d'exploitation



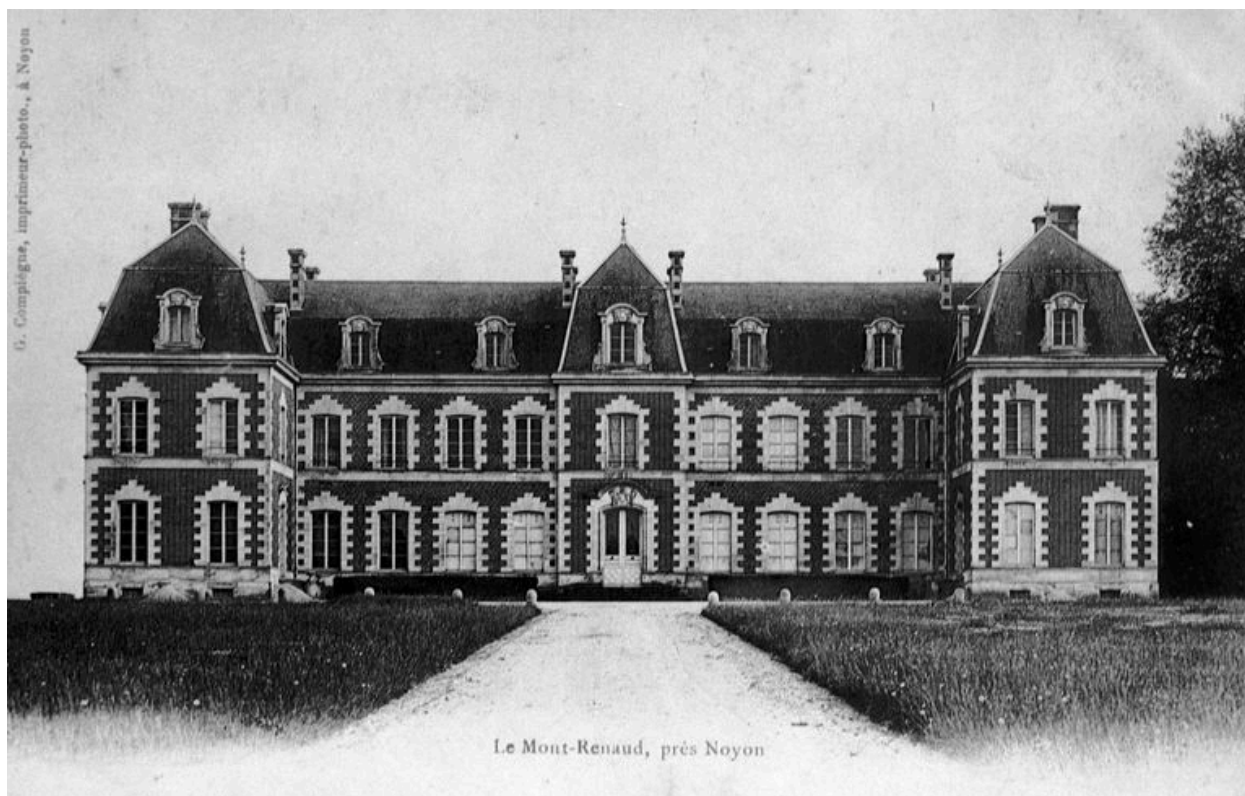
Vue générale du château avant 1914 (AP).

IVR22_19856000477XB

Auteur de l'illustration : Jean-Michel Périn

(c) Région Hauts-de-France - Inventaire général

reproduction soumise à autorisation du titulaire des droits d'exploitation



Elévation antérieure du château avant 1914 (AP).

IVR22_19856000137XB

Auteur de l'illustration : Jean-Michel Périn

(c) Région Hauts-de-France - Inventaire général

reproduction soumise à autorisation du titulaire des droits d'exploitation



Elévation postérieure du château avant 1914 (AP).

IVR22_19856000129XB

Auteur de l'illustration : Jean-Michel Périn

(c) Région Hauts-de-France - Inventaire général

reproduction soumise à autorisation du titulaire des droits d'exploitation



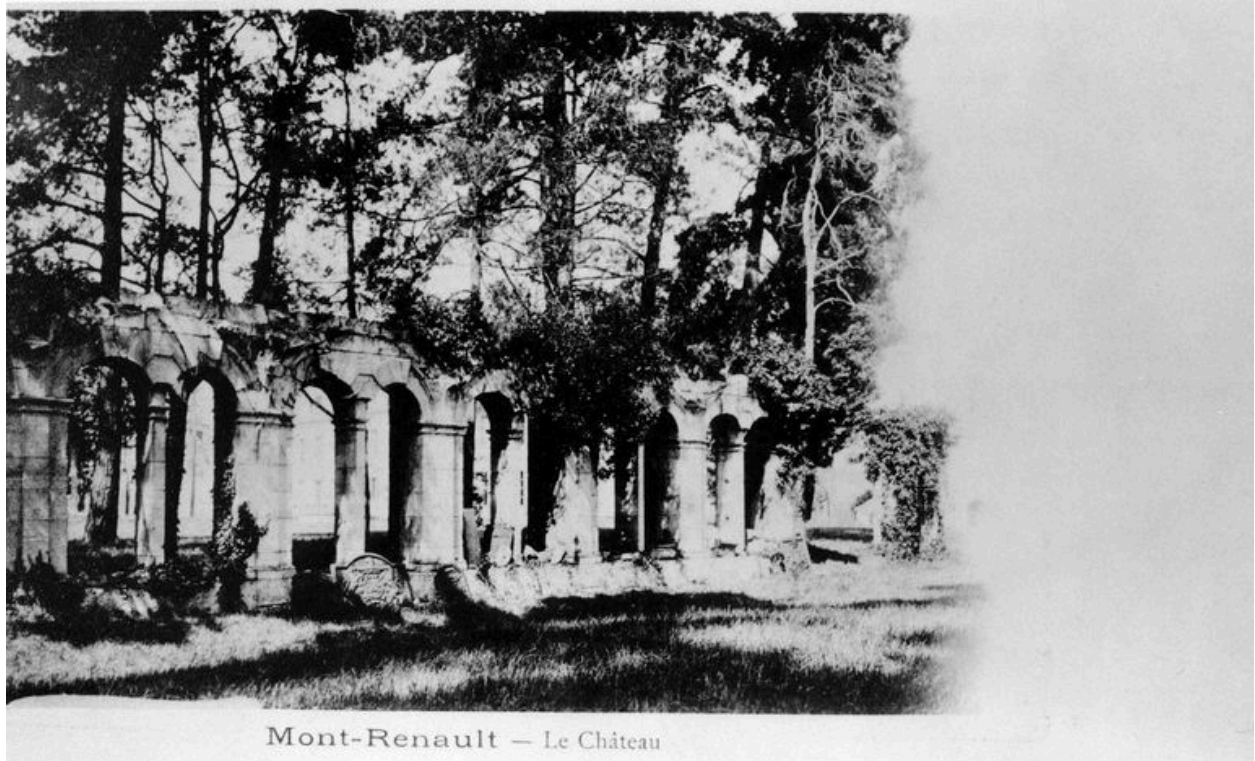
La chapelle avant 1914 (AP).

IVR22_19846000795XB

Auteur de l'illustration : Jean-Michel Périn

(c) Région Hauts-de-France - Inventaire général

reproduction soumise à autorisation du titulaire des droits d'exploitation



Vue du cloître avant 1914 (AP).

IVR22_19856000473XB

Auteur de l'illustration : Jean-Michel Périn

(c) Région Hauts-de-France - Inventaire général

reproduction soumise à autorisation du titulaire des droits d'exploitation



Vue du site actuel du Mont Renaud.

IVR22_19866000145XA

Auteur de l'illustration : Fabrice Charrondière

(c) Région Hauts-de-France - Inventaire général

reproduction soumise à autorisation du titulaire des droits d'exploitation



Château. Elévation antérieure.

IVR22_19866000128X

Auteur de l'illustration : Fabrice Charrondière

(c) Région Hauts-de-France - Inventaire général

reproduction soumise à autorisation du titulaire des droits d'exploitation



Elévation postérieure du château.

IVR22_19866000126X

Auteur de l'illustration : Fabrice Charrondière

(c) Région Hauts-de-France - Inventaire général

reproduction soumise à autorisation du titulaire des droits d'exploitation



Vue de la chapelle en ruines (AP).

IVR22_19866000148XA

Auteur de l'illustration : Fabrice Charrondière

(c) Région Hauts-de-France - Inventaire général

reproduction soumise à autorisation du titulaire des droits d'exploitation



Portail et pavillon.

IVR22_19866000127X

Auteur de l'illustration : Fabrice Charrondière

(c) Région Hauts-de-France - Inventaire général

reproduction soumise à autorisation du titulaire des droits d'exploitation