

Hauts-de-France, Somme
Noyelles-sur-Mer
13 bis rue de l' Eglise

Ancien presbytère de Noyelles-sur-Mer

Références du dossier

Numéro de dossier : IA80007472
Date de l'enquête initiale : 2005
Date(s) de rédaction : 2005
Cadre de l'étude : inventaire préliminaire arrière-pays maritime picard
Degré d'étude : étudié

Désignation

Dénomination : presbytère
Destinations successives : presbytère, établissement administratif d'entreprise
Parties constituantes non étudiées : jardin, étable, remise

Compléments de localisation

Milieu d'implantation : en village
Références cadastrales : 1833, A2, 106-108 ; 1971. A3 268, 269, 608

Historique

Le plan conservé aux Archives Départementales (1_C_CP_987/13) indique qu'un nouveau presbytère avait été construit en 1778. Ce presbytère, habité par un chanoine, comprend deux cabinets, une cuisine avec un four, une salle et deux autres cabinets. Il est situé entre une cour donnant sur la place publique et un jardin à l'arrière, donnant sur l'actuelle rue des Fossés.

D'après le dossier intitulé "Renseignements sur les presbytères", Noyelles dispose en 1816 de plusieurs maisons canoniales, dont l'une convertie en presbytère. La commune rencontre alors d'importantes difficultés pour l'achat d'une maison curiale : les gens de l'art estimaient qu'il ne coûterait pas plus cher de réparer l'ancien. Le Conseil procède à la vente de 4 hectares situés entre Noyelles et Nolette pour assurer sa construction car la Fabrique ne possède alors aucun revenu. L'église est alors bordée d'un vaste terrain appartenant au Chapitre, composé de quatre chanoines au lieu de douze. Ce terrain, depuis longtemps en friche, sert de place publique. Une portion au plus près de l'église pourrait être utilisée pour la construction du presbytère. Il semble que cette construction n'ait pas eu lieu puisqu'en 1828, la commune achète un manoir, dit Château neuf à Elluin, pour y établir le presbytère (archives communales). "Derrière la maison est le jardin enclos par un mur vers le sud, à l'ouest par une haie mitoyenne et à l'est par une digue qui est aussi mitoyenne". Une carrière de craie est voisine de l'édifice.

La couverture en tuile est refaite en 1832. D'autres réparations sont effectuées en 1844. Le mur de clôture est reconstruit 1862. En 1868, le presbytère tombe en vétusté (AD Somme ; 99 O 2901).

Le Conseil Municipal décide de faire construire un nouveau presbytère en 1884 (AC ; 1 M 2). Le projet établi en 1885 par Digeon, architecte à Abbeville, ne comprend que le logis sur cave, une remise, des lieux (poulailler) et une clôture. Les travaux ne débutent réellement qu'en 1887, exécutés par Carpentier, entrepreneur à Abbeville, Christophe et Auguste, entrepreneurs à Abbeville, Digeon, entrepreneur de travaux publics, Oswald Beauvisage, maçon, Andrieux Florent, maçon entrepreneur, Christophe Frédéric, charpentier à Novion.

L'ancien presbytère est démoli. Les bâtiments accessoires (bûcher, communs et diverses petites étables) sont également supprimés. Les matériaux sont réemployés à la nouvelle construction.

L'édifice, loué dès 1907, semble avoir été touché par les bombardements des 19 et 20 mai 1918, et 10 et 11 août de la même année (carreaux, fenêtres, persiennes, portes et pannes).

Période(s) principale(s) : 4e quart 18e siècle (détruit), 4e quart 19e siècle

Période(s) secondaire(s) : 2e quart 19e siècle, 3e quart 19e siècle (détruit)

Dates : 1778 (daté par source), 1832 (daté par source), 1862 (daté par source), 1885 (daté par source)

Auteur(s) de l'oeuvre : Dingeon (architecte, attribution par source), Carpentier (entrepreneur, attribution par source), Christophe et Auguste (entrepreneur, attribution par source)

Description

Les murs de clôture, sur la rue du Riot et sur la rue de l'église, sont composés de chaînes et de jambes en briques avec remplissage de silex, pourvus par endroit de contreforts en briques. L'ancienne maison curiale est située en retrait de la rue, parallèlement à celle-ci. La maçonnerie est composée de "briques bien moulées et bien cuites" d'après le devis. Chacune des trois travées est flanquée de pilastres et de bandeaux saillants. La porte d'entrée, dans l'axe, est pourvue de chaînes harpées. Les linteaux en brique sont légèrement arrondis. Le rez-de-chaussée surélevé est accessible depuis un perron droit dont la hauteur et les ouvertures au solin trahissent la présence d'une cave. Le toit à longs pans et croupes couvert en ardoise d'Angers abrite un comble à surcroît. Il est ajouré d'une lucarne à fronton arrondi.

Les annexes (remises ou étables) reposent contre le mur de clôture, sur la rue du Riot et sur la rue de l'Eglise.

Éléments descriptifs

Matériau(x) du gros-oeuvre, mise en oeuvre et revêtement : brique ; silex, moellon ; appareil mixte

Matériau(x) de couverture : ardoise

Étage(s) ou vaisseau(x) : sous-sol, rez-de-chaussée surélevé, 1 étage carré, comble à surcroît

Type(s) de couverture : toit à longs pans ; croupe

Statut, intérêt et protection

Statut de la propriété : propriété privée

Références documentaires

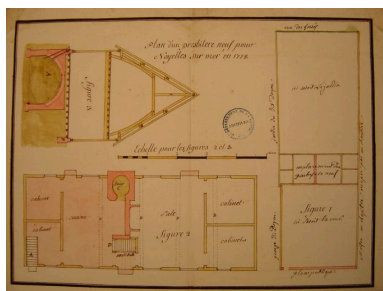
Documents d'archive

- AD Somme. Série V ; 3 V 4. **Etat des communes, chef lieux de cures ou de succursales pourvues de presbytères, circulaire de M. le Préfet du 23 avril 1816.**
- AD Somme. Série O ; 99 O 2901. **Biens communaux**, avant 1869.
- AD Somme. Série O ; 99 O 2903. **Biens communaux de Noyelles-sur-Mer, 1870-1939.**
- AC Noyelles-sur-Mer. Série M ; 1 M 2. **Travaux de construction du presbytère**, [fin 19e siècle-début 20e siècle].

Documents figurés

- **Plan d'un presbytère neuf pour Noyelles-sur-Mer 1778**, encre et lavis sur papier, 1778 (AD Somme : 1_C_CP_987-13).
- **Cadastre napoléonien de la commune de Noyelles-sur-Mer**, encre et lavis sur papier, 1833 (AD Somme : E_DEP 1044).
- **Projet pour la construction d'un presbytère, commune de Noyelles-sur-Mer, plan, coupe et élévation**, encre sur simili calque, par Dingeon architecte, 1884 (AD Somme : 99 O 2903).
- **Projet pour la construction d'un presbytère, commune de Noyelles-sur-Mer, plan, coupe et élévation**, encre et lavis sur simili calque, par Dingeon architecte, 2 août 1884 (Archives Communales : 1 M 2).

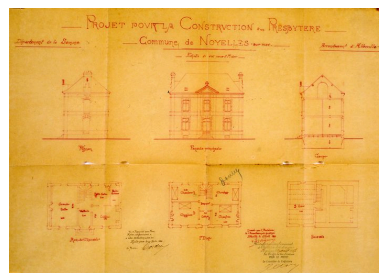
Illustrations



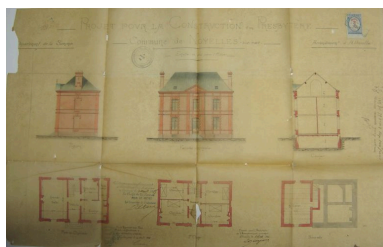
Plan d'un nouveau presbytère en 1778.
Phot. Inès Guérin
IVR22_20068005000NUCAB



Plan du presbytère et emplacement par rapport à l'église en 1833.
Phot. Monnehay-Vulliet Marie-Laure
IVR22_20068005709XAB



Plan du projet de construction pour le presbytère en 1884.
Phot. Monnehay-Vulliet Marie-Laure
IVR22_20068000012XAB



Projet en couleur pour la construction d'un presbytère en 1884.
Phot. Inès Guérin
IVR22_20068005051NUCAB



Vue générale.
Phot. Inès Guérin
IVR22_20058005348NUCA



Vue du mur de clôture longeant la rue du Riot.
Phot. Inès Guérin
IVR22_20058005351NUCA

Dossiers liés

Dossiers de synthèse :

Les maisons de l'arrière-pays maritime (IA80007343)

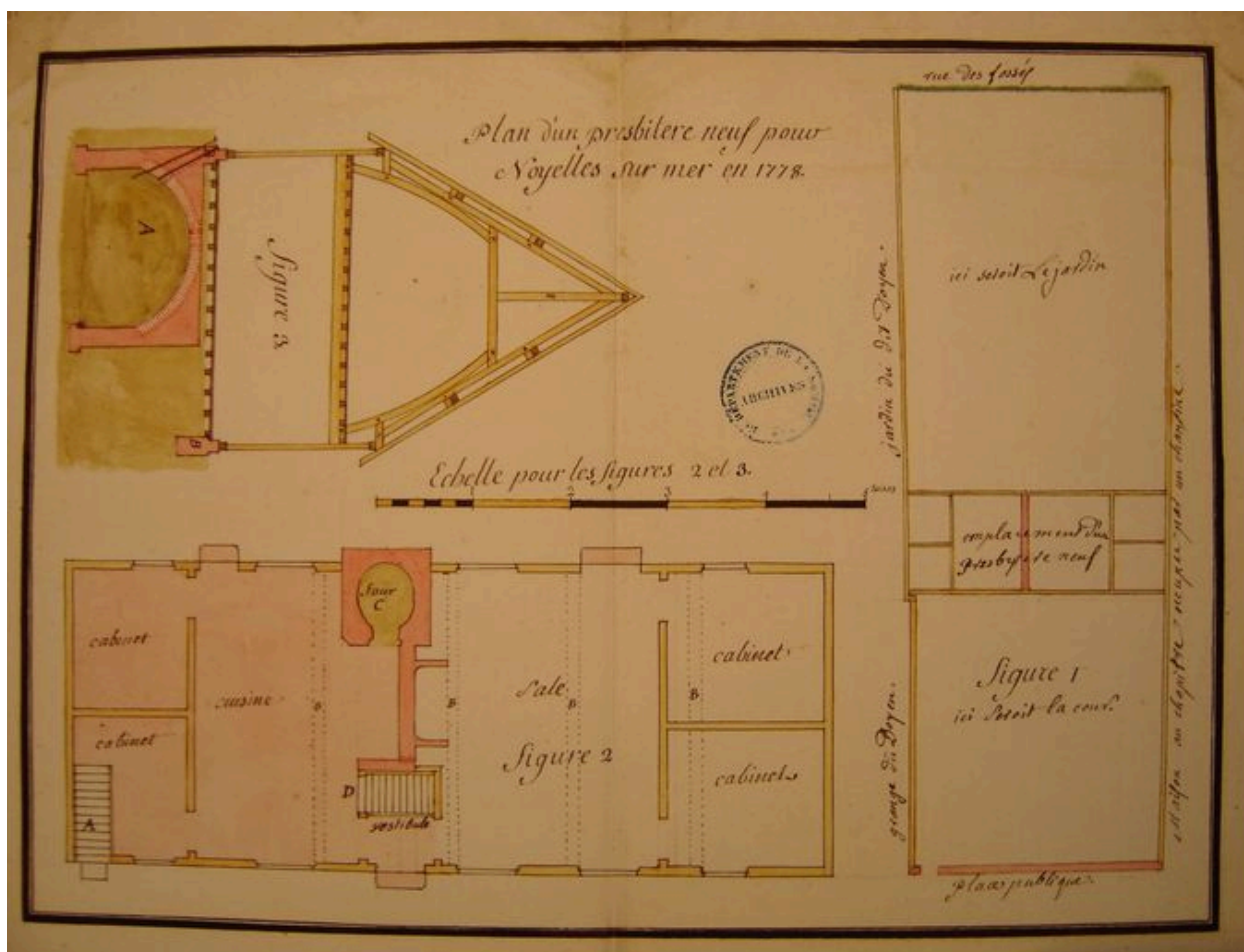
Oeuvre(s) contenue(s) :

Oeuvre(s) en rapport :

Le village de Noyelles-sur-Mer (IA80007273) Hauts-de-France, Somme, Noyelles-sur-Mer

Auteur(s) du dossier : Inès Guérin

Copyright(s) : (c) Région Hauts-de-France - Inventaire général ; (c) SMACOPI

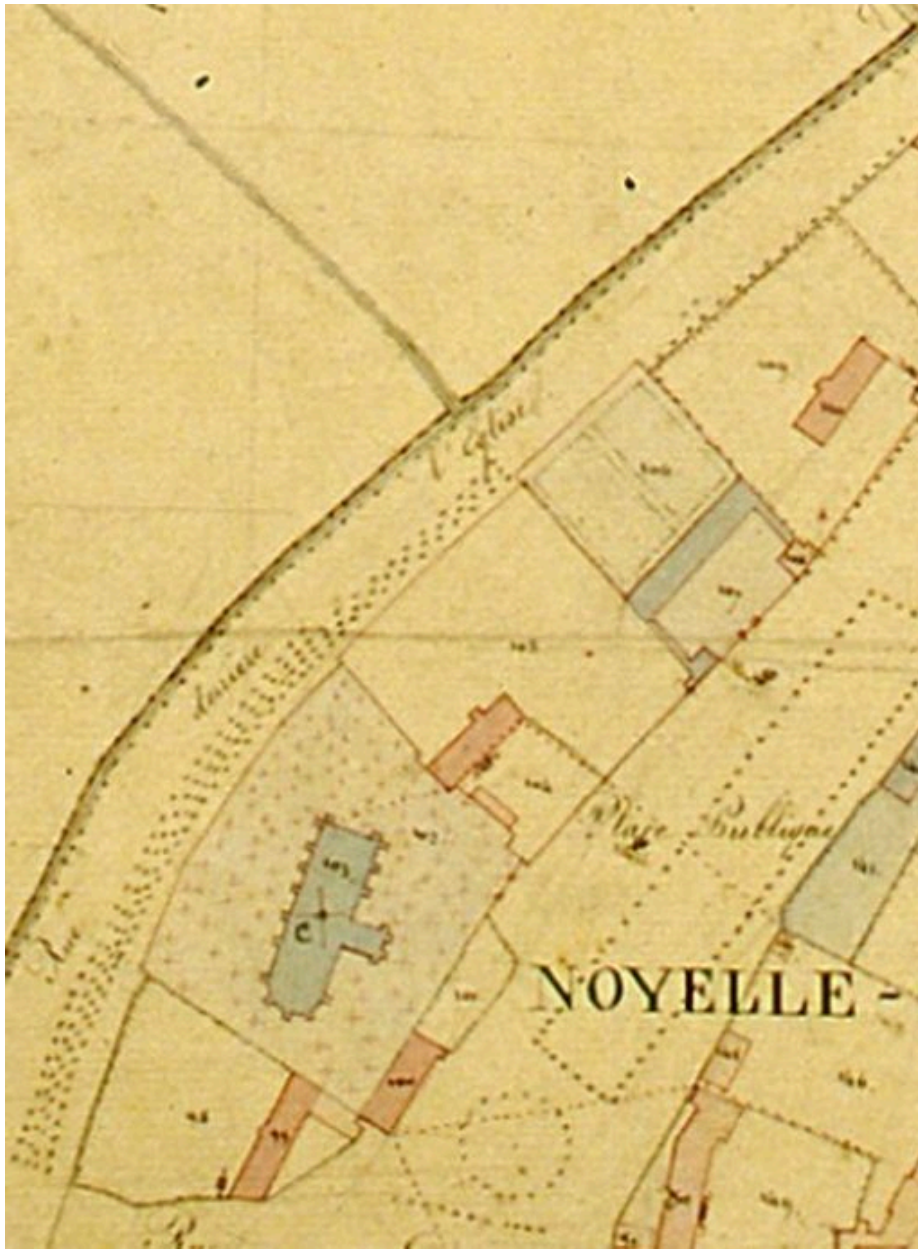


Plan d'un nouveau presbytère en 1778.

IVR22_20068005000NUCAB

Auteur de l'illustration : Inès Guérin

(c) Région Hauts-de-France - Inventaire général ; (c) SMACOPI ; (c) Département de la Somme
reproduction soumise à autorisation du titulaire des droits d'exploitation

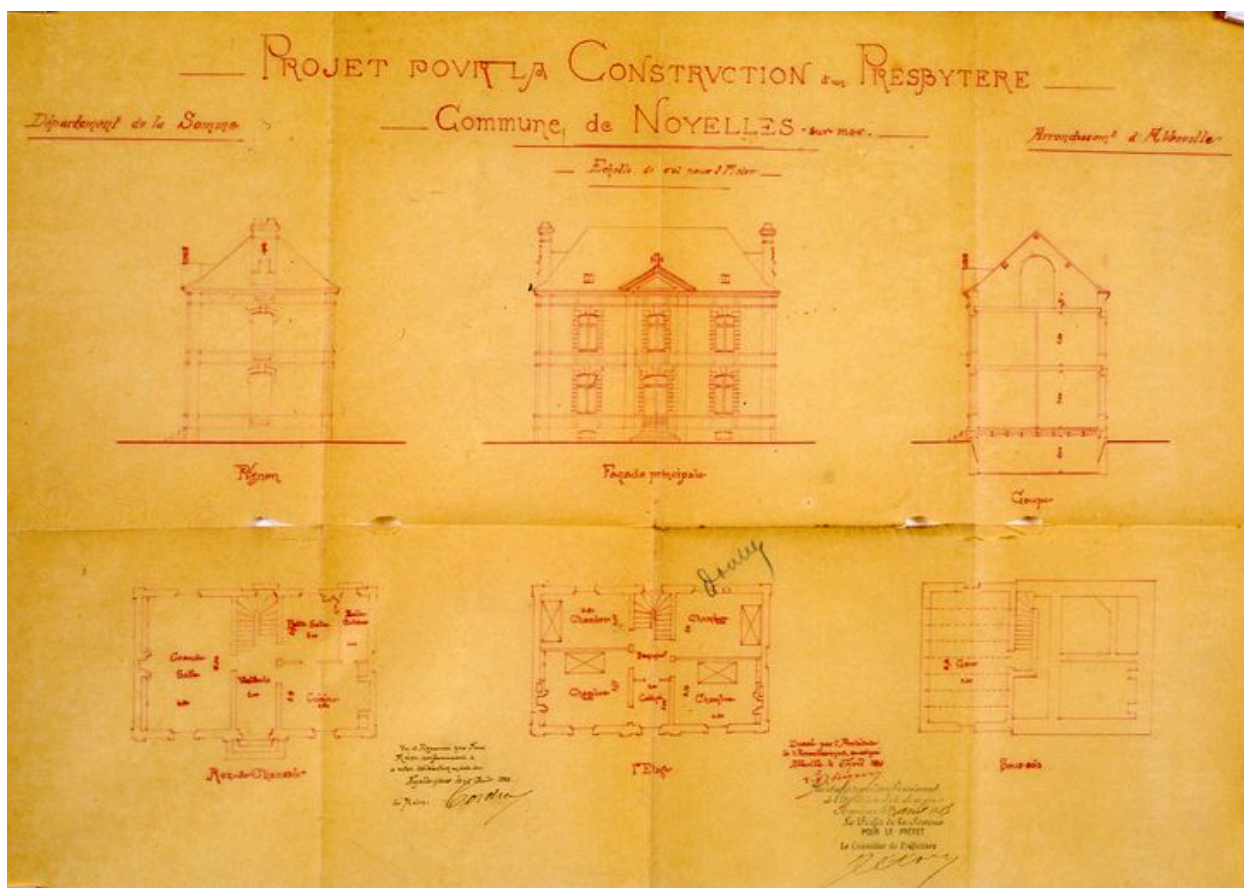


Plan du presbytère et emplacement par rapport à l'église en 1833.

IVR22_20068005709XAB

Auteur de l'illustration : Monnehay-Vulliet Marie-Laure

(c) Région Hauts-de-France - Inventaire général ; (c) SMACOPI ; (c) Département de la Somme
reproduction soumise à autorisation du titulaire des droits d'exploitation



Plan du projet de construction pour le presbytère en 1884.

IVR22_20068000012XAB

Auteur de l'illustration : Monnehay-Vulliet Marie-Laure

(c) Région Hauts-de-France - Inventaire général ; (c) SMACOPI ; (c) Département de la Somme
reproduction soumise à autorisation du titulaire des droits d'exploitation



Projet en couleur pour la construction d'un presbytère en 1884.

IVR22_20068005051NUCAB

Auteur de l'illustration : Inès Guérin

(c) Région Hauts-de-France - Inventaire général ; (c) SMACOPI ; (c) Département de la Somme
reproduction soumise à autorisation du titulaire des droits d'exploitation



Vue générale.

IVR22_20058005348NUCA

Auteur de l'illustration : Inès Guérin

(c) Région Hauts-de-France - Inventaire général ; (c) SMACOPI
reproduction soumise à autorisation du titulaire des droits d'exploitation



Vue du mur de clôture longeant la rue du Riot.

IVR22_20058005351NUCA

Auteur de l'illustration : Inès Guérin

(c) Région Hauts-de-France - Inventaire général ; (c) SMACOPI
reproduction soumise à autorisation du titulaire des droits d'exploitation