

Hauts-de-France, Somme  
Noyelles-sur-Mer

## Le territoire communal de Noyelles-sur-Mer

### Références du dossier

Numéro de dossier : IA80007289

Date de l'enquête initiale : 2005

Date(s) de rédaction : 2005

Cadre de l'étude : inventaire préliminaire arrière-pays maritime picard

### Désignation

Aires d'études : Communauté de communes Ponthieu-Marquenterre

Milieu d'implantation :

### Historique

La charte communale de Noyelles fut accordée le 8 mars 1195 par Guillaume de Ponthieu. Prarond précise qu'en 1208, la commune comprenait déjà les trois entités qui la composent encore aujourd'hui (Noyelles, Nolette et Saily-Bray) ; elle fut à cette date donnée par le compte de Ponthieu à un seigneur, Hue Dolehaim. Selon Florentin Lefils, au 14<sup>e</sup> siècle, la seigneurie appartenait à Jean de Castille Ponthieu, comte d'Aumale. En 1423, elle fut confisquée et donnée par le roi d'Angleterre à Jean de Villiers-l'Isle-Adam, maréchal de France. Après l'occupation anglaise en Ponthieu, Noyelles fut reprise par son possesseur légitime. C'est le compte d'Artois qui fut le dernier seigneur de Noyelles en 1777.

### Présentation

#### Implantation primitive

À l'origine, la plaine était envahie périodiquement par les marées, par les eaux des rivières, pendant les périodes de crues. Noyelles s'établit sur un amas alluvial émergeant des marécages primitifs, s'alignant avec d'autres bancs de galets suivant le prolongement de l'ancienne falaise morte.

Le patrimoine archéologique du territoire, relativement riche, résulte de sa situation géographique stratégique à l'embouchure de la baie de Somme. En effet, la région posséda une influence commerciale dès l'Âge de Bronze, époque à laquelle le fleuve permettait le trafic de l'étain entre la Grande-Bretagne et le bassin méditerranéen. Sous la domination romaine, ces échanges existaient encore et se poursuivirent jusqu'au Moyen Âge.

Sur le site de Noyelles, d'importants éléments lithiques, éclats et grandes lames mâchurées furent découverts. Les éléments sédentaires apparaissent uniquement dès l'époque protohistorique. Les tombes situées à la limite de Port et de Noyelles (terres funéraires) ainsi qu'une série de cercles et de grands tumuli témoignent de cette occupation. Une ferme gauloise donna naissance à une villa gallo-romaine, pillée lors de l'invasion franque au début du 5<sup>e</sup> siècle.

#### Période médiévale

Une abbaye bénédictine s'installa à Noyelles au 8<sup>e</sup> siècle et fut ravagée lors des invasions normandes des 9<sup>e</sup> et 10<sup>e</sup> siècles. Relevée au 11<sup>e</sup> siècle, elle connut un certain essor au 13<sup>e</sup> siècle. Les guerres successives qui touchèrent le Ponthieu dès le 14<sup>e</sup> siècle mirent fin à son faste. Les dévastations des guerres de religion lui portèrent un coût funeste au 16<sup>e</sup> siècle. Les comtes de Ponthieu songèrent à élever une forteresse à l'embouchure de la Somme afin de lutter contre les invasions. Ils édifièrent donc à Noyelles un château fortifié en 1178.

En 1346, après le passage du gué de Blanquetaque, Edouard d'Angleterre se présenta en vainqueur et ravagea le territoire. Les Anglais, expulsés momentanément du Ponthieu, y revinrent peu après, en 1369, conduits par Lancastre. Ils assurèrent la possession de Noyelles qui les rendaient une nouvelle fois maîtres du gué de Blanquetaque.

Aux 15<sup>e</sup> et 16<sup>e</sup> siècles, Noyelles fut à nouveau victime des guerres.

Après une longue période de paix, le territoire fut de nouveau éprouvé lors de la Première Guerre mondiale. En 1916, les Anglais installèrent une base de travailleurs chinois affectés à la répartition des routes et à l'aménagement de positions de repli. L'importance du trafic avait imposé la création de voies de chemin de fer supplémentaires (comme celle de Noyelles) afin que le camp puisse alimenter le front en munitions. Le village n'avait jamais été systématiquement attaqué

durant toute la première partie de la guerre. Mais dès 1918, les avions allemands rodèrent autour de Noyelles et larguèrent des bombes.

La Seconde Guerre mondiale eut également son lot de destructions. En 1941 et en juin 1942, la gare fut touchée par mitraillage.

### **Limites administratives**

Les délimitations des terroirs de Noyelles et Ponthoile furent longtemps l'enjeu de conflits entre les habitants des deux villages et le comte d'Artois, apanagiste d'une partie des deux territoires. Les limites étaient définies par des bornes fluctuantes et les plantations franchies régulièrement par les bestiaux mis en pâture donnèrent cours jusqu'au 19<sup>e</sup> siècle à de nombreux écrits et plans dressés afin de définir les limites des droits de chacun sur les zones pâturables (N III Somme 74).

L'écart intitulé 'Pont-le-Dien' figure sur la carte de Cassini (1758) sous le vocable "Tour ruiné du Pont Dien" accompagné de la représentation d'un petit "bourg avec château" selon la légende. Aucune trace n'en atteste la présence ultérieurement. D'après le recensement de population, d'autres écarts disparurent dès 1926 : en 1872, Chemin des Vallois (maison de garde) et 'Les Carrières' (moulin), en 1881 'Les Salines' (34 habitants) et 'La Comterie' ; en 1899, le 'Pont-à-Brebis' (8 habitants) ; en 1906, 'Sémaphore'.

En 1899, Bonnelle (30 habitants), qui faisait encore partie de Noyelles, passa ensuite sur le territoire de Ponthoile.

### **Evolution de la population**

Le dénombrement des habitants indique qu'au 9<sup>e</sup> siècle, le territoire était déjà largement peuplé. En un millénaire, ce chiffre connut une légère baisse. Mais en 1849, le taux avait retrouvé son niveau initial. Les chiffres ne firent qu'augmenter jusqu'en 1906. Ils diminuèrent légèrement jusqu'en 1926 pour connaître à nouveau une légère hausse et diminuer jusqu'à aujourd'hui. Au contraire, le nombre des maisons connut une réelle stagnation tout au long de cette période.

### **Evolution de l'économie**

Des marais salants étaient exploités sur le territoire de Noyelles. Oeuillo indique qu'au 9<sup>e</sup> siècle, ils occupaient une place considérable dans le commerce du Marquenterre. Un hameau isolé au bord de la baie de Somme se nommait d'ailleurs « les Salines ». On y exploitait encore le sel au 14<sup>e</sup> siècle. Un second écart, portant le même nom, dépendait de Nolette (carte de Cassini, 1756). Le sel picard dut céder sa place à son concurrent méridional, de qualité supérieure. Un procès plaqué au 16<sup>e</sup> siècle ne vantait d'ailleurs pas la qualité du sel de Ponthieu, exploité pour les besoins de la cuisine et de la table. Au 13<sup>e</sup> siècle, furent construits deux moulins banaux, l'un à l'entrée de Noyelles et le second à Nolette, tous deux encore en activité en 1919. En 1763, le territoire comprenait également un moulin à eau (à blé). Il est encore en place aujourd'hui mais dépourvu de son mécanisme.

D'après la matrice cadastrale de Noyelles de 1911, la section F renferme un lieu-dit intitulé la briqueterie : indique-t-il la présence ancienne d'un tel établissement ? En tout état de cause, en 1848, une carrière de craie était exploitée sur le territoire.

Les recensements de population successifs indiquent l'évolution de l'économie du village à travers la répartition et la diversification des métiers cités. En 1763, le village comptait 13 laboureurs ; les autres habitants étaient tisserands ou journaliers. En 1813, on observe la présence de tailleurs d'habits, de cultivateurs, d'entrepreneurs et de débitants. En 1836, de nouvelles professions apparaissent : serruriers, vachers, menuisiers, fileuses, cordonniers. De même, en 1851 : chef station, garde barrière (développement du chemin de fer dès cette époque). Jusqu'en 1872, les chiffres restèrent similaires, indiquant une stagnation de l'économie du territoire jusqu'à cette période.

L'exploitation de la terre occupait une place majeure à Noyelles. En 1899, 60 % du territoire étaient consacrés aux terres à labour (blé, avoine, seigle, sainfoin, trèfle et orge) et environ 25 % étaient envahis par les sables. Les pâtures n'occupaient curieusement que 10 % du territoire, malgré une forte proportion de l'élevage. La culture de la betterave prit peu à peu une grande extension. Les nombreuses étapes de travail qu'elle exige fournissait une activité à de nombreux ménagers et ouvriers d'usine qui complétaient ainsi leurs maigres revenus. La gare en permettait le transport vers les sucreries de Rue, d'Abbeville et de Lanchères, également emmenée par péniche.

L'élevage composait l'autre part de l'économie du village. Depuis 1755, les propriétaires de molières avaient été contraints de transformer leurs terres de labour en pâture : l'élevage prit alors le pas sur la culture. Le principal élevage était celui des moutons : en 1779, Noyelles comptabilisait 870 bêtes à laine. En 1899, malgré une forte augmentation du nombre de bovins, les moutons restèrent nombreux (835). La Première Guerre mondiale bouleversa totalement l'élevage. En effet, le nombre des bovins doubla en raison de la transformation des pâtures, de l'économie rurale et des modes de vie.

D'après de Valicourt, avant 1914, les exploitations étaient généralement de petite taille (moins de 10 hectares). De nombreux cultivateurs tombèrent au champ d'honneur. Les plus âgés cessèrent la culture et aménagèrent leurs bâtiments de ferme en résidence. Les petites fermes disparurent au profit des fermes de grande taille. Cette crise s'amplifia en 1930. En 1980, il existait encore 28 exploitations agricoles de 5 hectares et une de 400 hectares pour une superficie totale de 1551 hectares.

Nous l'avons vu, le passage de la voie ferrée de Paris à Boulogne et des deux embranchements Saint-Valery/Cayeux et le Crotoy engendra de nombreux échanges commerciaux ainsi qu'un développement de la villégiature en raison de la proximité des stations balnéaires et de l'arrêt sur la ligne des 'bains de mer'. Le chemin de fer joua donc un rôle économique majeur pour le territoire.

## Références documentaires

### Documents d'archive

- AD Somme. Série P ; 3 P 600/3. **Etat de section du village de Noyelles**, 19e siècle.
- AD Somme. Série A ; A 82. **Réflexions sur la renclôture de Noyelles-sur-Mer, en Ponthieu, dans un voyage fait en 1773 par M. de Bellery, de l'Académie des Sciences d'Amiens, ingénieur hydraulique de SAR le comte d'Artois**, [1773].
- AD Somme. Série A ; A 82. **Convention entre les seigneurs de Commesnil, Buisseau et de la Haye et le comte d'Artois, 6 et 16 juillet 1788**.
- AD Somme. Série S ; 99 S 355/101. **Baie de Somme, ports, plans et notices**, an 9-1828.  
d'après Oeuillio
- AD Somme. Série M ; 6 M 2408. **Situation industrielle dans l'arrondissement d'Abbeville**, [2e moitié 19e siècle].
- AD Somme. Série M ; 6 M 2407. **Situation industrielle dans l'arrondissement d'Abbeville** [1860-1869].
- AD Somme. Série P ; 3 P 600/8. **Matrice cadastrale de Noyelles**.
- AD Somme. Série M ; 6 M 2299. **Statistiques des animaux existants, communes de l'arrondissement d'Abbeville**, [1911].
- AD Somme. Série M ; 6 M 2103. **Tableaux synoptiques des réponses par communes concernant la superficie réservée à chaque culture, arrondissement d'Abbeville, 1853-1855**.
- AD Somme. Série M ; 6 M 2032. **Enquête auprès des maires. Recensement du bétail existant au 30 juin 1918 et disponibilité pour la boucherie ou la vente. Tableau récapitulatif communal**,[1918].
- AD Somme. Série M ; 2 MI\_LN 294. **Recensement de population de la commune de Noyelles-sur-Mer** [836-1936].
- AC Noyelles-sur-Mer. **Etat civil, 1863-1872**.

### Documents figurés

- **Plan du Marquenterre, de la Baie de Somme à la Baie d'Authie, 18e siècle**, encre et lavis sur papier, 18e siècle (AD Somme : RL 343).
- **Plan des molières de Noyelles et Ponthoiles entre la Somme et la forêt de Crécy**, encre et lavis sur papier, 1715 (A.N. : N III Somme 74).
- **Carte de la Somme**, carte, par Cassini, vers 1756.
- **Plan de renclôture de Noyelles-sur-Mer certifié véritable par moi, principal propriétaire soussigné**, encre et lavis sur papier, d'après Oeuillot, 13 juillet 1775 (A.N. : N III Somme 72).

- **Noyelles-sur-Mer. Plan par masses de culture**, Cardinet Géomètre en chef, Villain arpenteur, 1804 (AD Somme : 3 P 1053).
- **Cadastre napoléonien de la commune de Noyelles-sur-Mer**, encre et lavis sur papier, 1833 (AD Somme : E\_DEP 1044).
- **Saint-Valery, le pont de Noyelles**, carte postale en noir et blanc, Edition réservée Husband, vers 1880.
- **Noyelles-sur-Mer - Une hutte en Baie de Somme**, carte postale en noir et blanc, Edition de l'hôtel des Voyageurs, début 20e siècle.
- **Noyelles-sur-Mer - Le moulin**, carte postale en noir et blanc, avant 1906.

## Bibliographie

- AGACHE, Roger. **Atlas d'archéologie aérienne de Picardie**. Amiens : Société des Antiquaires de Picardie, 1975.  
p. 96
- AGACHE, Roger. **La Somme pré-romaine et romaine d'après les prospections aériennes à basse altitude**. Amiens, Société des antiquaires de Picardie, 1978.  
p. 40, 97, 100, 101, 113, 247, 258, 262, 269, 287, 301, 368
- BACQUET, Gérard. **Le Ponthieu**. Auxi-le-Château, Gérard Bacquet, 1992.  
p. 36, 418-421
- BELLEVAL, René De. **Les fiefs et les seigneuries du Ponthieu et du Vimeu**. Brionne, Gérard Monfort, 1975.  
p. 246
- BELLEVAL, René de. **Chronologie d'Abbeville et du comté de Ponthieu**. Paris, P. Chevalier, 1899.  
p. 43, 289, 320, 393, 404
- BOIS DE JANCIGNY, M. du. **Sentence arbitrale du 1/2/1354-1355**. *Mémoires de la Société des Antiquaires de Picardie*. 1885, tome XXVIII.  
p. 167-177
- BULA, Cendrine. **L'Apanage du comte d'Artois**. Paris, Ecole des Chartes, 1993.  
p. 154, 156
- **La charte d'Abbeville et le mouvement communal dans le Ponthieu**. *Société d'Emulation historique et littéraire d'Abbeville*. Abbeville F. Paillart, 1984.  
p. 78, 80, 81
- DALLERY, Francis. **Les rivages de la Somme, autrefois, aujourd'hui, demain**. Paris, Editions A. et J. Picard et Cie, 1955.  
p. 151
- DELATTRE, Edmond. **La Baie de Somme**. Saint-Valery, s. ed., 1973.  
p. 27

- DEMANGEON, Albert. **La Picardie et les régions voisines. Artois, Cambrésis, Beauvaisis.** Paris, Guénégaud, 1905.  
p. 177, 187, 201
- DUSEVEL, Hyacinthe, Scribe, P.-A. **Description du département de la Somme, ornée de lithographies et suivie d'une biographie des hommes célèbres de ce département.** Amiens, Ledien Fils, Paris, Lance, 1836.  
p. 37
- GARNIER, J. **Dictionnaire topographique du département de la Somme.** *Mémoires de la Société des Antiquaires de Picardie, 3e série*, 1878, tome 2.  
p. 121-122
- GAUDEFROY. **Les salines du Ponthieu et du Vimeu.** *Bulletin de la Société d'Emulation d'Abbeville*. 1925 à 1928, t. 8.  
p. 46, 52
- GODARD, Jacques. **Un document inédit du XVe siècle concernant les salines du Ponthieu.** *Bulletin de la société des Antiquaires de Picardie*, 1953, t. XLV.  
p. 88, 94
- GRENIER, Dom. **Introduction à l'Histoire Générale de la Province de Picardie.** Amiens, Imprimerie Duval et Herment, 1856.  
p. 443
- GROUE, Lucien. **Aux confins de la Picardie et de la Normandie.** Abbeville : F. Paillart, 1994.  
p. 415
- GROUSET, Jean-François, Limon-Bonnet, Marie-Françoise. **1450-1850, Picardie du littoral : un espace incertain.** Collection **Textes et documents sur la Somme.** Amiens, Archives Départementales de la Somme, cat. expo, décembre 2001-mars 2002, n°73.  
p. 8
- JAMINON, Raphaële. **Les granges de l'abbaye de Valloires dans le Ponthieu.** *Quadrilobe*, 2006, n° 1.  
p. 109
- Jésus Marie, Ignace Joseph de. **L'histoire ecclésiastique de la ville d'Abbeville et l'archidiaconé de Ponthieu au diocèse d'Amiens.** Paris : François Pélican impr., 1646.  
p. 416
- LABITTE, Porphyre. **Projets d'amélioration de la Somme et de ses ports.** Amiens : [s. ed.], 1874.  
p. 28
- LEDIEU, Alcuis. **Dictionnaire d'histoire locale. L'arrondissement d'Abbeville de nos jours et le Ponthieu en 1763.** Abbeville : Imprimerie E. Caudron, 1881.  
p. 71-73
- LEFILS, Florentin. **Mélanges d'anecdotes et légendes concernant la géographie, l'archéologie et l'histoire des côtes de Picardie.** Paris, Société Française, 1859.  
p. 313, 321, 322

- LEFILS, Florentin. **Géographie historique et populaire des communes de l'arrondissement d'Abbeville.** Marseille, Laffitte Reprints, 1981. Réimpression de l'édition originale publiée à Abbeville, J. Gamain, 1868. p. 290-298
- LOUANDRE, François César. **Histoire d'Abbeville et du Comté de Ponthieu jusqu'en 1789.** Abbeville, T. Jeunet, Imprimeur-Editeur, 1844-1845, Réimpression de la troisième édition publiée à Abbeville, Alexandre, 1883, par Marseille, Lafitte Reprints, 1976. p. 180
- LOUANDRE, Ch., LABITTE, Ch. **Essai sur le mouvement communal du comté de Ponthieu.** *Mémoires de la Société Royale d'Emulation d'Abbeville*, 1836-1837, t. III. p. 101-102
- LOUVENCOURT, Comte A. **Etat des fiefs et arrière-fiefs du comté de Ponthieu.** *La Picardie*, 1880, 2e série, t. 3. p. 128
- MERLIER, Olivier. **Navigation et circulation maritime en Baie de Somme aux derniers siècles du Moyen-Age.** Mémoire de Maîtrise d'histoire médiévale, sous la direction de G. Jehel et P. Racinet, Amiens, Université de Picardie Jules Verne, oct. 1996. p. 21-22
- **Picardie du littoral, un espace incertain, 1450-1850.** Cat expo., Archives Départementales Somme, 2001-2002. Marie-Françoise Limon-Bonnet (commissaire de l'expo). p. 20
- PITON, H., MARCHAND, H. **Une nécropole du IVe siècle à Noyelles-sur-Mer.** *Cahiers archéologiques de Picardie*, 1978, n° 5. p. 199, 201, 202, 226
- PRAROND, Ernest. **Histoire de cinq villes et de 300 villages, hameaux ou fermes. Saint-Riquier et les cantons voisins.** Paris, Abbeville, Dumoulin, Grave, Prévost, 1868, t. 2. p. 169
- PRAROND, Ernest. **Le Marquenterre. Rue, Le Crotoy, Quend, etc. Les seize communes du canton de Rue.** Abbeville, Imp. Lafosse et Cie, 1905. p. 3
- PRAROND, Ernest. **Le cartulaire du Comté de Ponthieu.** *Mémoires de la Société d'Emulation d'Abbeville*, 1897, tome II. p. 50, 215
- RODIERE, Roger. **Statistique féodale du baillage de Rue et de quelques villages voisins. Première partie. Communes du canton actuel de Rue.** *Bulletins de la Société d'Emulation d'Abbeville*, 1938-1942, t. XVII. p. 378-394
- SOUILLET, Guy. **Noyelle et Noyal.** *Annales de Bretagne, chronique de toponymie.* 1956, t. 61. p. 349-372
- VALICOURT, Comte Jacques de. **Un siècle charnière, 1899-1985, Noyelles-sur-Mer pendant la Guerre 1939-1945.** Document dactylographié et manuscrit.

- VALICOURT, Comte Jacques de. **Un conflit de dîmes entre les curés de Noyelles et de Nolette.** *Bulletin de la Société d'Emulation historique et littéraire d'Abbeville.* Abbeville, Imprimerie Lafosse, 1957.  
p. 16
- VALICOURT, Comte de. **Le chapitre et les chanoines de Notre-Dame de Noyelles-sur-Mer.** *Bulletin de la Société des Antiquaires de Picardie.* 1961-1962, t. XLIX.  
p. 275-278
- VALICOURT, Joseph de. **La baie de Somme.** Noyelles-sur-Mer : ISA Editions, 1996.  
p. 15-29, 68, 82, 85
- VALICOURT, Joseph de. **Evolutions de la vie rurale en 85 ans, Noyelles-sur-Mer, 1900-1985.** *Bulletin de la Société d'Emulation Historique et Littéraire d'Abbeville.* 1987, t. 26.  
p. 163-174
- WARIN. **Monographie communale de Noyelles-sur-Mer.** 1899 (document manuscrit).

## Annexe 1

### Evolution du paysage et des communications

#### Evolution du paysage et des communications

Selon Prarond, la Somme rencontrait la mer à Noyelles à l'époque où le Marquenterre était presque entièrement recouvert par les eaux deux fois par jour (Haut Moyen Age).

C'est en 1560 qu'une digue de renclôture éloigna, pour une première fois, la mer, formant ainsi de nouveaux terrains. Une seconde fut édifiée entre 1747 et 1763. Mais plusieurs fois, les digues cédèrent à la tempête et furent réparées. De plus, la variation des bancs de sables faisait varier les cours de la Somme, menaçant d'envahir le territoire.

La seule solution était d'éloigner la rivière de cette côte.

La construction du canal entre Abbeville et Saint-Valery en 1786, ouvert à la navigation en 1835 afin de faciliter l'accès au port d'Abbeville canalisa la Somme, provoquant le dessèchement des marais et la naissance de nouvelles terres.

En 1854, l'estacade du chemin de fer de Noyelles à Saint-Valery fut construite, formant une digue qui réduisit la largeur du passage des eaux et favorisa le dépôt d'alluvions.

En 1911, le colmatage de la baie fut suffisamment avancé pour qu'un remblai formant digue soit substitué à l'estacade, engendrant la création de 2000 hectares de terres reprises sur la mer, dont plus de 500 pour la commune de Noyelles.

La route de Noyelles à Saint-Valery put ainsi être construite en 1913. Ces terres devirent des herbages et des étangs de hutte.

La construction de la route panoramique au début des années 1960 entre Noyelles et le Crotoy engendra le détournement du Dien, de son lit dans l'estuaire. Cette action modifia considérablement les paysages du territoire.

## Annexe 2

### Description du territoire de Noyelles-sur-Mer

Inscrit en tant que 'Site de la baie de Somme' depuis 1975, Noyelles est situé sur la rive droite à environ 13 km d'Abbeville. Le territoire est implanté à flanc de coteau, en dehors des zones inondables du fond alluvial et marécageux de la Somme.

Elevé sur un ancien banc de galets (ancienne falaise morte), le territoire est traversé par deux ruisseaux. A la jonction des estuaires du Dien et de la Somme, il comprend également de nombreux marais, étangs et terrains renclos. Desservi par la route d'Abbeville au Crotoy, le village possède une station sur le chemin de fer d'Amiens à Boulogne et un embranchement sur Saint-Valery.

Il est borné par sept communes : au nord Ponthoile, au nord-est Nouvion, à l'est Sailly-le-Sec, au sud-est Port-le-Grand, au sud Saigneville et Boismont, à l'ouest Saint-Valery.

D'après la monographie communale de 1899, dont la description est encore valable, 'le sol est formé de différentes parties. La mer comble de jour en jour l'ancien lit de la Somme et aujourd'hui, on voit les pâturages à l'endroit où elle passait autrefois. En plaine, le sol est composé de silices mêlées avec un peu d'argile. Vers le hameau de Sailly-Bray, il est marécageux, assez humide dans les bas-champs qui sont soumis au dessèchement'.

Les espaces naturels représentent les trois quarts du territoire communal, occupé en partie par les mollières, totalement immergées au moment des fortes marées.

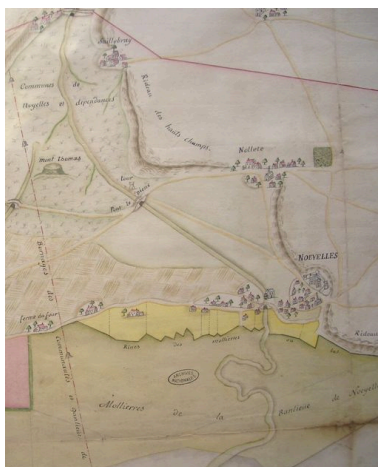
L'espace agricole occupe 65 % du territoire, essentiellement concentré à l'est et au sud de la commune. Malgré une forte baisse, l'activité agricole est encore très présente sur Noyelles.

## Illustrations



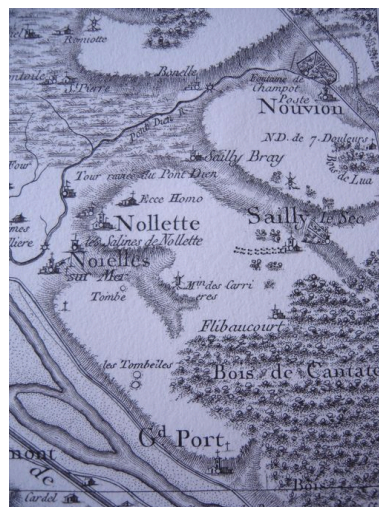
Extrait d'une carte du 18e siècle présentant le territoire de Noyelles-sur-Mer.

Phot. Inès Guérin  
IVR22\_20068005961NUCAB



Physionomie du territoire en 1715.

Phot. Inès Guérin  
IVR22\_20078006001NUCAB



Carte présentant le territoire vers 1756.

Phot. Inès Guérin  
IVR22\_20078006048NUCAB



Plan de la renclôture de Noyelles édifiée par Oeuillot en 1775, précisant les dates de construction de toutes les digues cernant le territoire.

Phot. Inès Guérin  
IVR22\_20078005996NUCAB

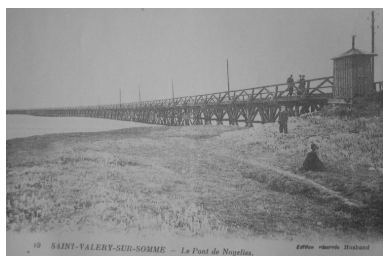


Cadastré par masse de culture du territoire en 1804.

Phot. Leullier Irwin  
IVR22\_20078000068XAB

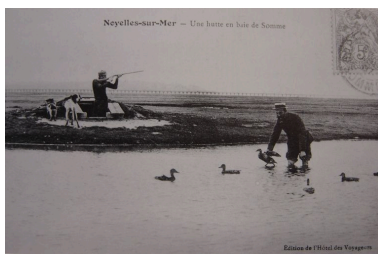


Extrait du cadastre napoléonien présentant le plan du territoire en 1833.  
Phot. Monnehay-Vulliet Marie-Laure  
IVR22\_20068005947XAB



Vue de l'estacade en bois permettant l'accès à Noyelles par voie de chemin de fer au début du 20e siècle.

Phot. Inès Guérin  
IVR22\_20058005441NUCAB



Vue de l'estacade en arrière-plan.

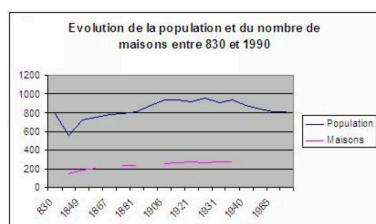
Phot. Inès Guérin  
IVR22\_20068005066NUCAB



Vue du moulin à vent de Noyelles au début du 20e siècle.

Phot. Inès Guérin  
IVR22\_20078005001NUCAB





Graphique présentant l'évolution de la population et du bâti entre 830 et 1990 sur le territoire de Noyelles.

Phot. Inès Guérin

IVR22\_20078006028NUDA



Vue des canaux au bout de la rue du Général Leclerc illustrant l'importance de l'eau à Noyelles-sur-Mer.

Phot. Inès Guérin

IVR22\_20058005415NUCA

## Dossiers liés

### Dossier(s) de synthèse :

L'architecture rurale de l'arrière-pays maritime picard - dossier de présentation (IA80007250) Hauts-de-France, Somme, Somme

### Oeuvres en rapport :

Le hameau de Nolette à Noyelles-sur-Mer (IA80007275) Hauts-de-France, Somme, Noyelles-sur-Mer, Nolette

Le hameau de Sailly-Bray à Noyelles-sur-Mer (IA80007274) Hauts-de-France, Somme, Noyelles-sur-Mer, Sailly-Bray

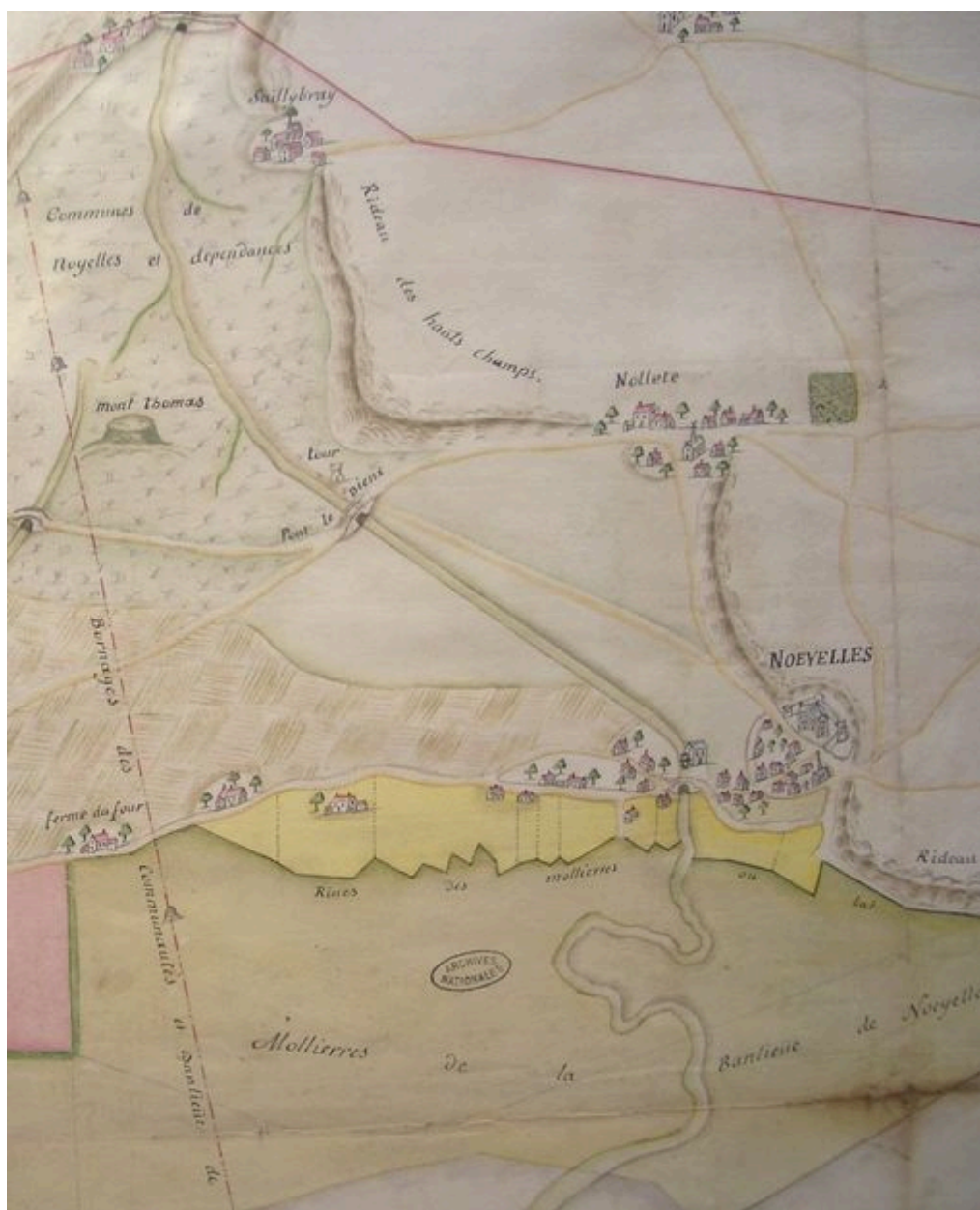
Le village de Noyelles-sur-Mer (IA80007273) Hauts-de-France, Somme, Noyelles-sur-Mer

Oratoire Saint-Antoine à Noyelles-sur-Mer (IA80007355) Hauts-de-France, Somme, Noyelles-sur-Mer, Sailly-Bray

Auteur(s) du dossier : Catherine Fourmond, Inès Guérin

Copyright(s) : (c) Région Hauts-de-France - Inventaire général ; (c) SMACOPI





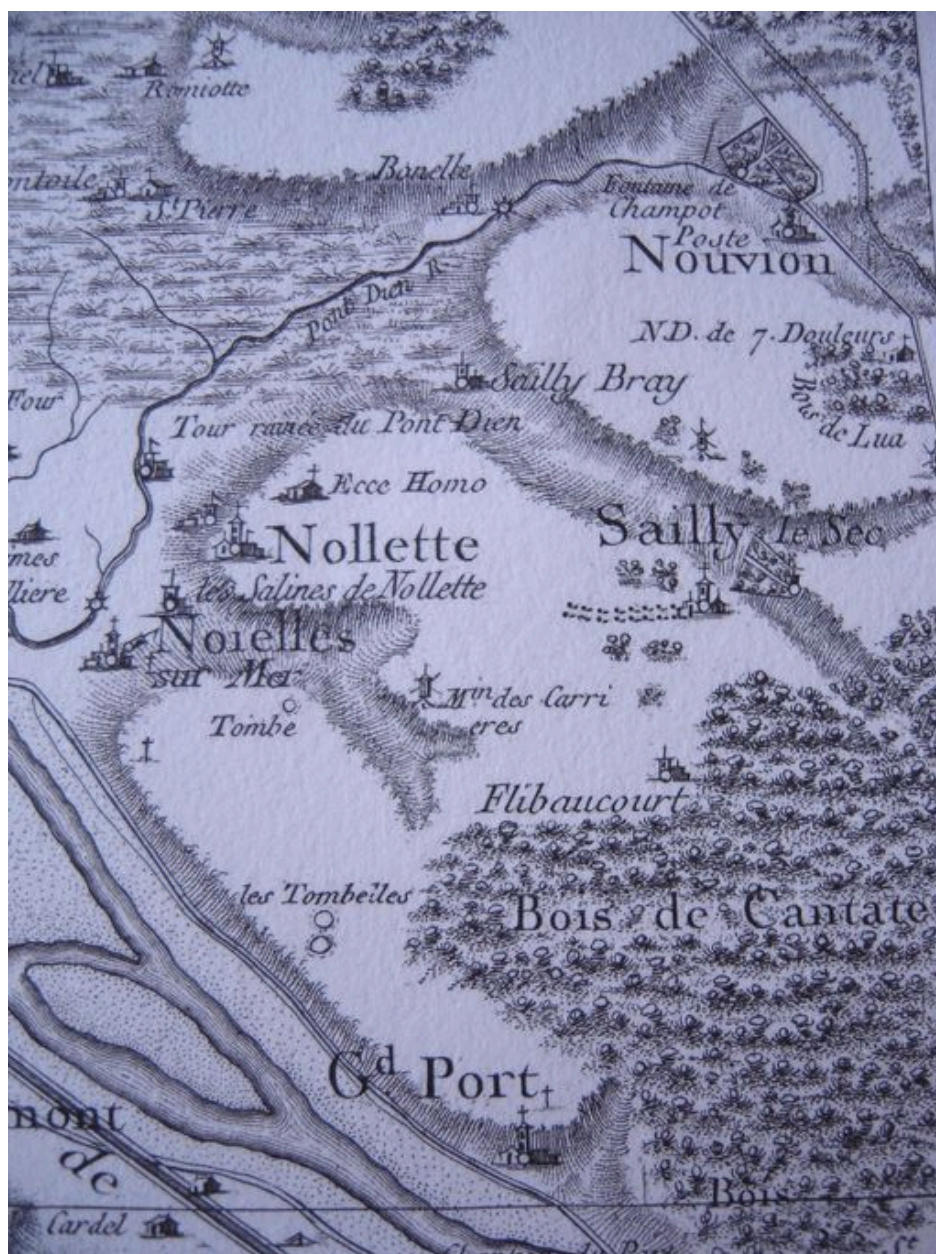
Physionomie du territoire en 1715.

IVR22\_20078006001NUCAB

Auteur de l'illustration : Inès Guérin

(c) Région Hauts-de-France - Inventaire général ; (c) SMACOPI ; (c) Archives nationales  
reproduction soumise à autorisation du titulaire des droits d'exploitation





Carte présentant le territoire vers 1756.

IVR22\_20078006048NUCAB

Auteur de l'illustration : Inès Guérin

(c) Région Hauts-de-France - Inventaire général ; (c) SMACOPI  
reproduction soumise à autorisation du titulaire des droits d'exploitation



Plan de la renclôture de Noyelles édiflée par Oeuillot en 1775, précisant les dates de construction de toutes les digues cernant le territoire.

IVR22\_20078005996NUCAB

Auteur de l'illustration : Inès Guérin

(c) Région Hauts-de-France - Inventaire général ; (c) SMACOPI ; (c) Archives nationales  
reproduction soumise à autorisation du titulaire des droits d'exploitation





Cadastre par masse de culture du territoire en 1804.

IVR22\_20078000068XAB

Auteur de l'illustration : Leullier Irwin

(c) Région Hauts-de-France - Inventaire général ; (c) SMACOPI ; (c) Département de la Somme  
reproduction soumise à autorisation du titulaire des droits d'exploitation

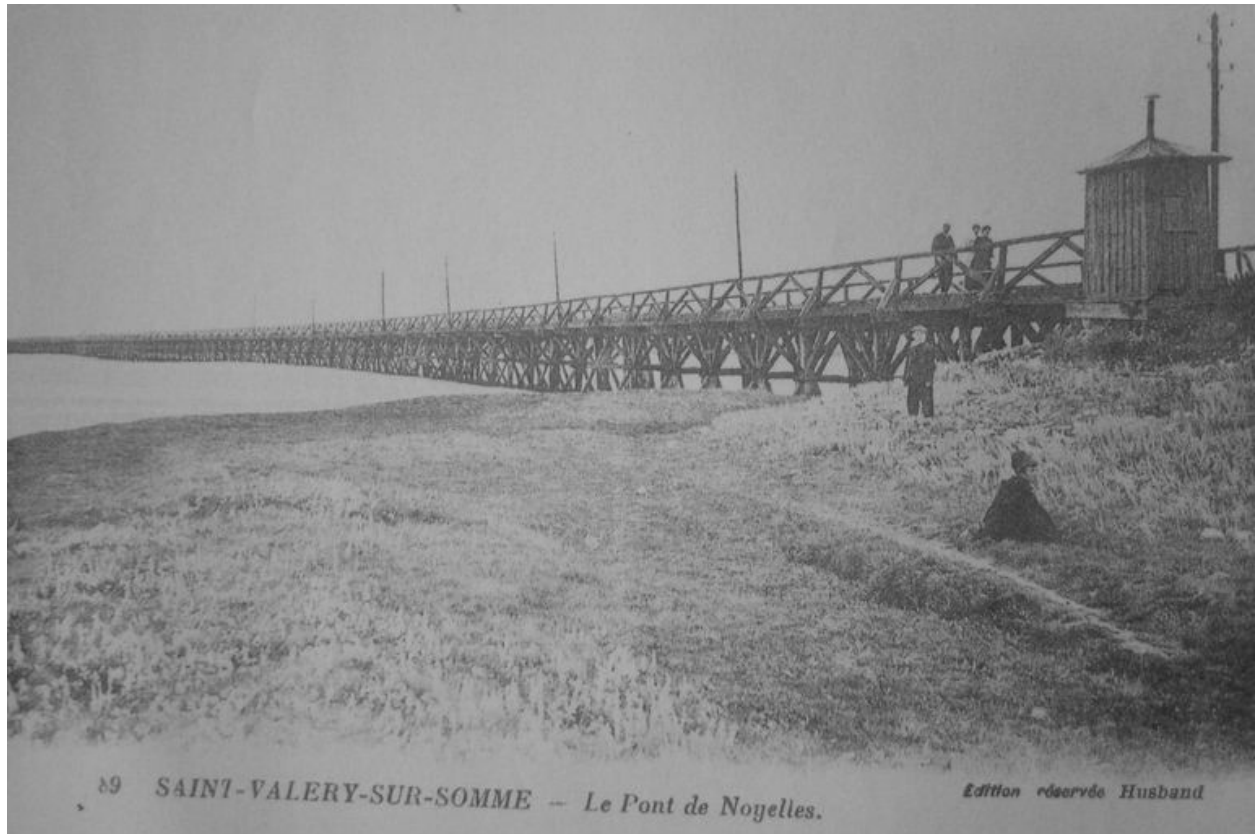


Extrait du cadastre napoléonien présentant le plan du territoire en 1833.

IVR22\_20068005947XAB

Auteur de l'illustration : Monnehay-Vulliet Marie-Laure

(c) Région Hauts-de-France - Inventaire général ; (c) SMACOPI ; (c) Département de la Somme  
reproduction soumise à autorisation du titulaire des droits d'exploitation



Vue de l'estacade en bois permettant l'accès à Noyelles par voie de chemin de fer au début du 20e siècle.

IVR22\_20058005441NUCAB

Auteur de l'illustration : Inès Guérin

(c) Région Hauts-de-France - Inventaire général ; (c) SMACOPI  
reproduction soumise à autorisation du titulaire des droits d'exploitation





Vue de l'estacade en arrière-plan.

IVR22\_20068005066NUCAB

Auteur de l'illustration : Inès Guérin

(c) Région Hauts-de-France - Inventaire général ; (c) SMACOPI  
reproduction soumise à autorisation du titulaire des droits d'exploitation

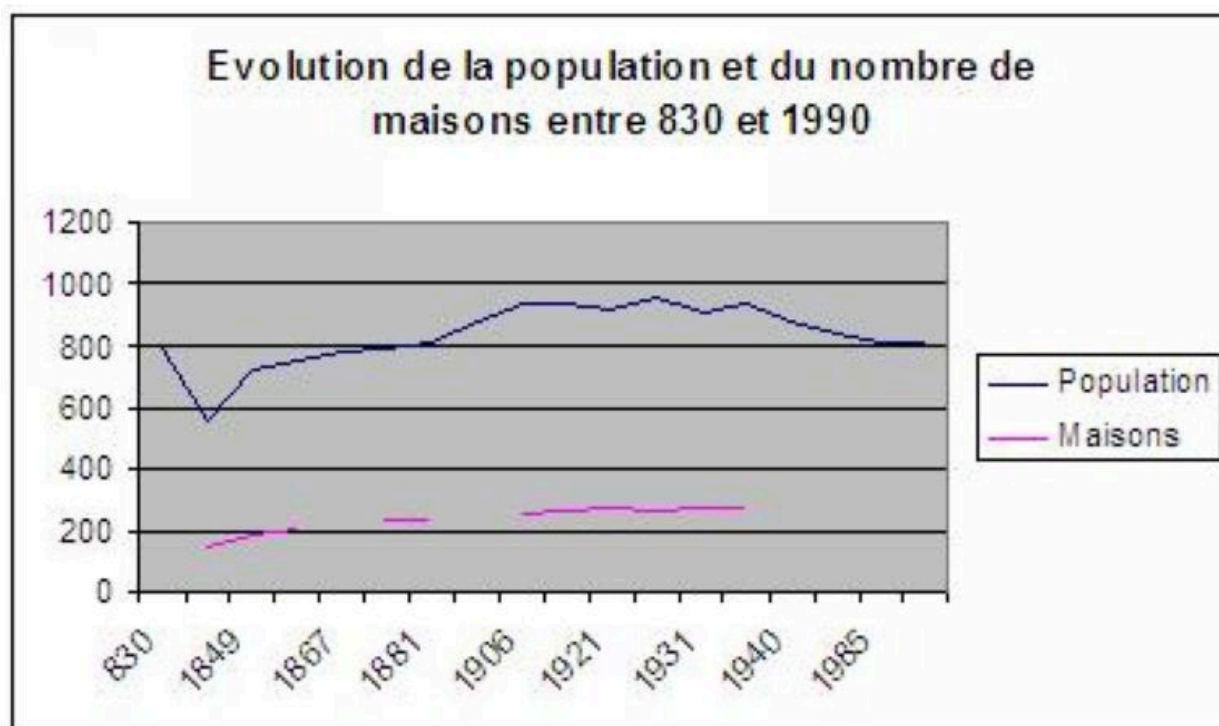


Vue du moulin à vent de Noyelles au début du 20e siècle.

IVR22\_20078005001NUCAB

Auteur de l'illustration : Inès Guérin

(c) Région Hauts-de-France - Inventaire général ; (c) SMACOPI  
reproduction soumise à autorisation du titulaire des droits d'exploitation



Graphique présentant l'évolution de la population et du bâti entre 830 et 1990 sur le territoire de Noyelles.

IVR22\_20078006028NUDA

Auteur de l'illustration : Inès Guérin

Technique de relevé : relevé schématique ;

(c) Région Hauts-de-France - Inventaire général ; (c) SMACOPI

reproduction soumise à autorisation du titulaire des droits d'exploitation



Vue des canaux au bout de la rue du Général Leclerc illustrant l'importance de l'eau à Noyelles-sur-Mer.

IVR22\_20058005415NUCA

Auteur de l'illustration : Inès Guérin

(c) Région Hauts-de-France - Inventaire général ; (c) SMACOPI  
reproduction soumise à autorisation du titulaire des droits d'exploitation