

Hauts-de-France, Somme
Muille-Villette
64 rue de Paris

Ancienne huilerie Gruet et Cie, puis Lefrant ; devenue usine de caoutchouc et dérivés factices Jules Lefrant, puis Lefrant Dargaud et Cie, puis Lefrant-Rubco S.A.

Références du dossier

Numéro de dossier : IA00076411

Date de l'enquête initiale : 1988

Date(s) de rédaction : 1990, 2015

Cadre de l'étude : patrimoine industriel Somme, patrimoine industriel la Première Reconstruction industrielle

Degré d'étude : étudié

Désignation

Dénomination : huilerie, usine de caoutchouc

Précision sur la dénomination : usine de caoutchouc et dérivés factices

Appellation : Gruet et Cie, Lefrant, Jules Lefrant, Lefrant-Dargaux et Cie, Lefrant-Rubco S.A.

Parties constituantes non étudiées : bureau, atelier de fabrication, cheminée d'usine, entrepôt industriel, magasin industriel, réservoir industriel, logement patronal, jardin, logement d'ouvriers

Compléments de localisation

Milieu d'implantation : en village

Références cadastrales : 2015, AC, 11 et 37

Historique

L'huilerie Lefrant, spécialisée dans l'huile d'éclairage à base d'oeillette, est le plus ancien établissement de Ham - Muille-Villette. L'usine, créée en 1838 par Gruet et Cie, occupe d'abord la parcelle AC 37. Au cours des premières années de son activité, l'entreprise change plusieurs fois de raison sociale : Elle devient Lefrant et Béranger en 1839, puis Lefrant et Rigaut à partir de 1840. Dans la seconde moitié du 19^e siècle, les raisons sociales évoluent encore en fonction des associations opérées par la famille Lefrant. Celle-ci en garde néanmoins le contrôle principal, et devient Lefrant et Cie en 1898. Il est possible que cette date corresponde à la construction des nouveaux bâtiments, dont le grand atelier à deux étages en brique. En 1901, Jules Lefrant trouve une nouvelle association avec Dargaut. Mais en 1903, un violent incendie touche le grand atelier (ill.). Jules Lefrant qui dirige l'entreprise, en profite pour faire évoluer son activité vers la production de caoutchouc synthétique. Outre la reconstruction des parties endommagées par l'incendie, l'industriel investit la parcelle voisine, au nord. (AC 11) sur laquelle il implante de nouveaux ateliers. Ceux-ci, figurés sur un en-tête de lettre commerciale de l'entreprise (ill.), se composent de deux séries d'ateliers en shed, respectivement de dix et neuf travées. L'entreprise des Bétons Armés Hennebique est retenue pour la construction d'une partie des nouveaux bâtiments, sous la direction de l'architecte Chevier. Elle est notamment mentionnée pour la réalisation de colonnes, de planchers, des terrasses, des combles, des escaliers et des cloisons de refend.

Au moment de la Première Guerre mondiale, l'usine Lefrant Dargaut et Cie est fortement endommagée. Elle n'est toutefois pas reconstruite immédiatement. Les travaux ne sont engagés qu'en 1927, après la mort de Jules Lefrant en 1925. En 1940, l'établissement subit encore d'importants dégâts. Les bâtiments (ateliers, magasins, et entrepôts) sont en grande partie reconstruits dans les années 1950. En 1954, Dargaud se retire de la société et vend ses parts à Bienfait. De 1954 à 1964, la raison sociale est Lefrant-Bienfait, puis Lefrant-Rubco à partir de 1964. La société produit toujours du caoutchouc expansé et des factices (matières premières végétales pour l'industrie du caoutchouc). En 2007, Lefrant-Rubco est racheté par le groupe BLF. Elle est la seule entreprise française de ce secteur.

Équipement industriel et machines : en 1850, l'huilerie est équipée d'une machine à vapeur, de 2 fourneaux et d'une forge. Vers 1930, l'usine possède cinq cheminées et de nombreux appareils à vapeur.

Évolution des effectifs : en 1850, l'huilerie Lefrant emploie 21 ouvriers. En 1983, l'établissement compte 45 salariés. En 2015, l'effectif n'est plus que de 27 salariés.

Période(s) principale(s) : 4e quart 19e siècle, 1er quart 20e siècle, 2e quart 20e siècle, 3e quart 20e siècle

Dates : 1903 (daté par source), 1927 (daté par source)

Auteur(s) de l'oeuvre : Bétons Armés Hennebique (agence d'architecture, attribution par source), Chevier (architecte, attribution par source)

Description

Le site industriel actuel s'étend sur une superficie de 8 ha, le long de la route de Paris (D 932). Les deux anciennes parties de l'usine sont nettement distinctes, avec, au sud, l'ancienne huilerie, entourée d'un parc arboré, et plus au nord, l'extension industrielle postérieure à 1903.

L'ancienne huilerie, connue aujourd'hui pour être l'ancien logement patronal, se compose d'un bâtiment principal, implanté au milieu de la parcelle. Il est construit en brique et présente une façade ordonnancée à neuf travées. Il s'élève sur deux étages carrés avec comble à à surcroît. Il est couvert d'un toit en ardoise, à longs pans brisés et pignons couverts. Un ensemble de cinq lucarnes éclairent les combles. Une sixième lucarne, rampante, sur la huitième travée, indique la vocation industrielle de cette partie de l'édifice. Il est flanqué d'un logement à quatre travées, construit en pierre agglomérée et également couvert en ardoise. Outre l'usage de pierre agglomérée, cet édifice se distingue par le traitement des percements du rez-de-chaussée, logés sous une série d'arcatures en plein cintre. Les autres bâtiments qui figurent sur la carte postale de l'incendie de 1903 n'ont pas été reconstruits.

L'autre partie, plus industrielle, est marquée dès son entrée par la présence de bureaux, implantés en front de rue, directement accessibles depuis l'extérieur par deux accès. L'édifice de huit travées, comporte un étage carré et comble. Il est couvert d'un toit en ardoises, à longs pans et croupes. Il est flanqué sur l'un des pignons, d'un magasin industriel, en rez-de-chaussée et toit bombé. Les ateliers de fabrication se développent à l'arrière. L'ensemble représente une surface bâtie de 7000 m carrés couverts, où les bâtiments à structure métallique et bardage de tôle côtoient d'autres bâtiments plus anciens, en shed. Il subsiste également une cheminée tronconique en brique.

Enfin, trois ensembles de logements destinés aux ouvriers de l'usine sont construits dans l'enceinte même de l'usine. Implantés un peu plus à l'écart des espaces de production, ces logements sont construits perpendiculairement à la route. Chaque bâtiment, en brique (dont un recouvert d'un enduit ciment), présente une élévation en rez-de-chaussée et comble, couvert d'un toit à longs pans et pignons couverts. Ils abritaient chacun deux logements.

Éléments descriptifs

Matériau(x) du gros-oeuvre, mise en oeuvre et revêtement : brique ; pierre ; essentage de tôle

Matériau(x) de couverture : ardoise, tuile mécanique, tuile flamande mécanique, ciment en couverture, tôle ondulée

Étage(s) ou vaisseau(x) : sous-sol, 2 étages carrés, étage de comble, comble à surcroît

Couvrements : charpente métallique apparente

Élévations extérieures : élévation à travées, élévation ordonnancée sans travées

Type(s) de couverture : terrasse ; shed ; toit à longs pans, pignon couvert ; toit bombé ; croupe

Énergies : énergie thermique ; énergie électrique

Statut, intérêt et protection

Ce dossier de recensement du patrimoine industriel de la Somme, établi en 1988 par Benoît Dufournier, a été mis à jour et enrichi par Bertrand Fournier en 2015 dans le cadre de l'enquête thématique régionale sur la Première Reconstruction industrielle.

Intérêt de l'oeuvre : à signaler

Statut de la propriété : propriété privée

Références documentaires

Documents d'archive

- Institut Français d'Architecture (I.F.A.) ; 76 IFA 1903/53866. Fonds Bétons Armés Hennebique (BAH) : **dossier de reconstruction pour MM. Lefrant et Cie à Ham, 1903** (n° d'affaire 21219).

•

Centre des Archives économiques et Financières (CAEF) : B-0009102/1 : **Dommages de guerre de la société Lefrant-Dargaud, 1928-1929.**

- AD somme. Série R ; 10 R 974 : **Muille-Villette. Dossiers de dommages de guerre des particuliers, de A à F.** [1919-1927].

Documents figurés

- **Entête de lettre commerciale figurée de la société J. Lefrant** (AD Somme ; 99 M 96854).
- **En-tête de lettre commerciale de la fabrique de produits chimiques : couleur zinciques, produits pour le caoutchouc, huile de graines J. Lefrant, Dargaud & Cie, début 20e siècle** (coll. part.).
- **Incendie de la maison Lefrant, fabricant d'huile à Muille près Ham, carte postale, 1903** (Coll. Cercle Cartophile de Ham).

Bibliographie

- CERCLE CARTOPHILE DE HAM ET SA REGION. **L'industrie dans l'agglomération hamoise... hier et aujourd'hui.** Ham : C.C.H., 2013. p. 25-27.

Périodiques

- **Le Béton armé. Organe des concessionnaires et agents du système Hennebique.** 6e année. n°66, nov. 1903. p. 99-100.

Illustrations

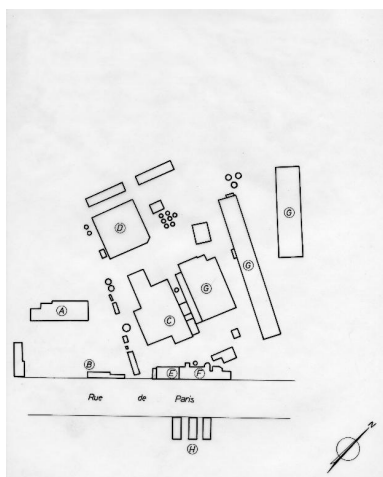
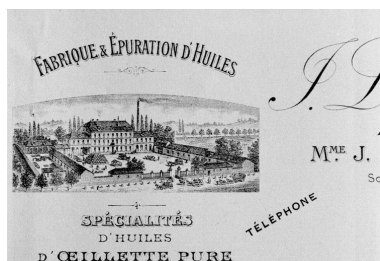


Schéma de situation : A. Logement patronal et atelier de fabrication (huilerie) avant 1898, B. Dépendances (avant 1898), C. Ateliers de fabrication et chaufferie (vers 1902 reconstruits après 1914 et 1940), D. Atelier de fabrication (1902), E. Entrepôts (vers 1948), F. Bureaux, G. Magasins et Dess. Monnehay-Vulliet Marie-Laure , Autr. Stéphane Gonet
IVR22_20158001088NUD



En-tête figuré (AD Somme ; M 96854).
Phot. Thierry Lefébure
IVR22_19888000386ZB



Incendie de la maison Lefrant, fabricant d'huile à Muille près Ham, carte postale, 1903 (coll. Cercle Cartophile de Ham).
Phot. Fournier Bertrand (reproduction)
IVR22_20158006136NUCA



En-tête de lettre commerciale figuré de l'usine de produits chimiques J. Lefrant, Dargaud et Cie, début 20e siècle (coll. part.)

Phot. Fournier Bertrand (reproduction)
IVR22_20158006137NUCA



Vue aérienne, flanc sud-ouest.
Phot. Phot'R
IVR22_19888001330P



Ancien logement patronal de l'usine Lefrant.
Phot. Bertrand Fournier
IVR32_20168005039NUCA



Logement dépendant de l'usine Lefrant.
Phot. Bertrand Fournier
IVR32_20168005040NUCA



Atelier de fabrication, vue partielle.
Phot. Francis Dubuc
IVR22_19908001341Z



Détail de la couverture en shed et des events d'aération.
Phot. Bertrand Fournier
IVR32_20168005042NUCA



Les bureaux.
Phot. Bertrand Fournier
IVR32_20168005041NUCA



Logement d'ouvriers.
Phot. Francis Dubuc
IVR22_19908001342Z

Dossiers liés

Dossiers de synthèse :

Le patrimoine industriel de la Somme (IA80000968)

Les usines agro-alimentaires de la Première Reconstruction en Hauts-de-France (IA99000005)

Les usines de produits chimiques de la Première Reconstruction (IA99000006)

Oeuvre(s) contenue(s) :

Auteur(s) du dossier : Benoît Dufournier, Bertrand Fournier

Copyright(s) : (c) Région Hauts-de-France - Inventaire général

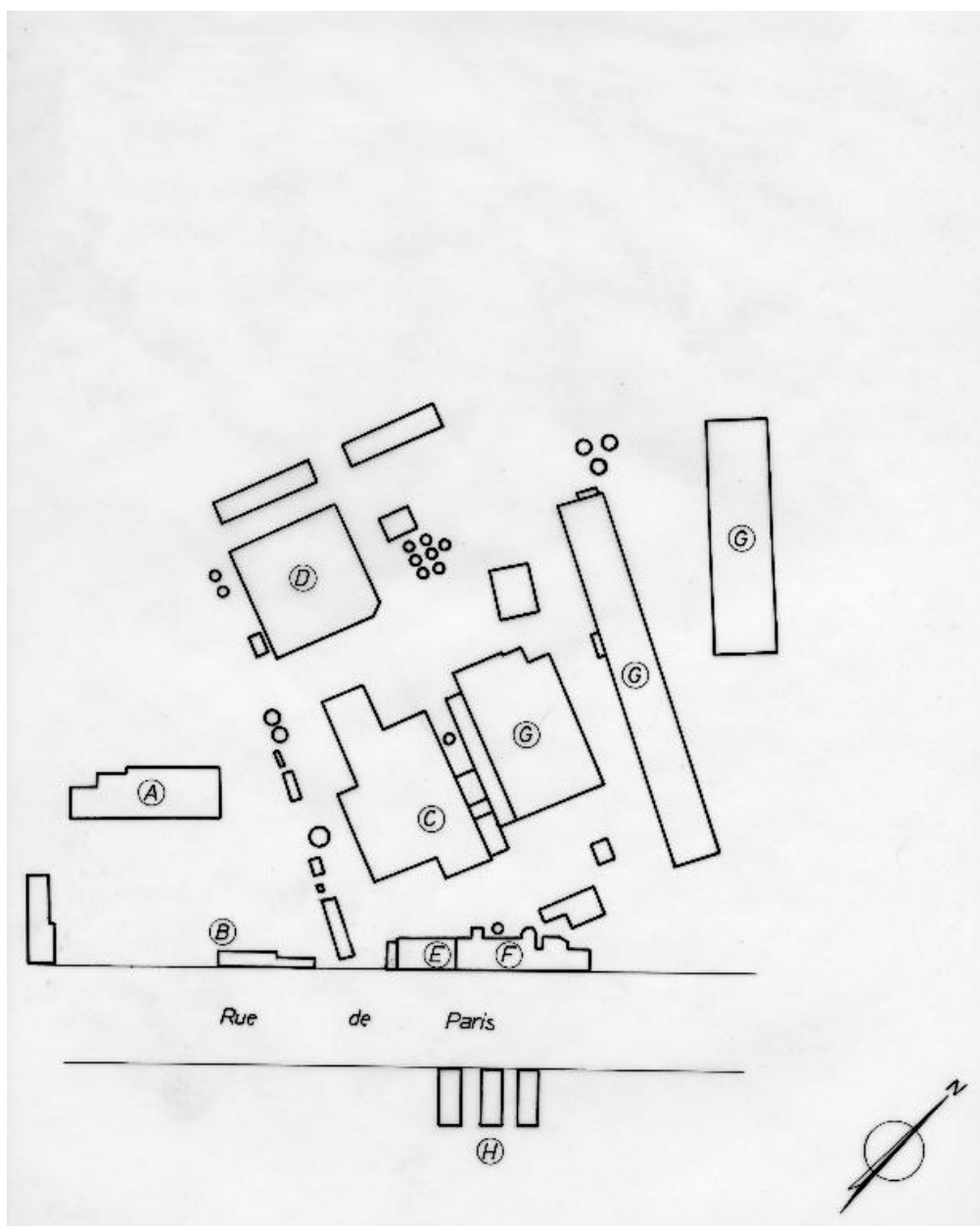


Schéma de situation : A. Logement patronal et atelier de fabrication (huilerie) avant 1898, B. Dépendances (avant 1898), C. Ateliers de fabrication et chaufferie (vers 1902 reconstruits après 1914 et 1940), D. Atelier de fabrication (1902), E. Entrepôts (vers 1948), F. Bureaux, G. Magasins et

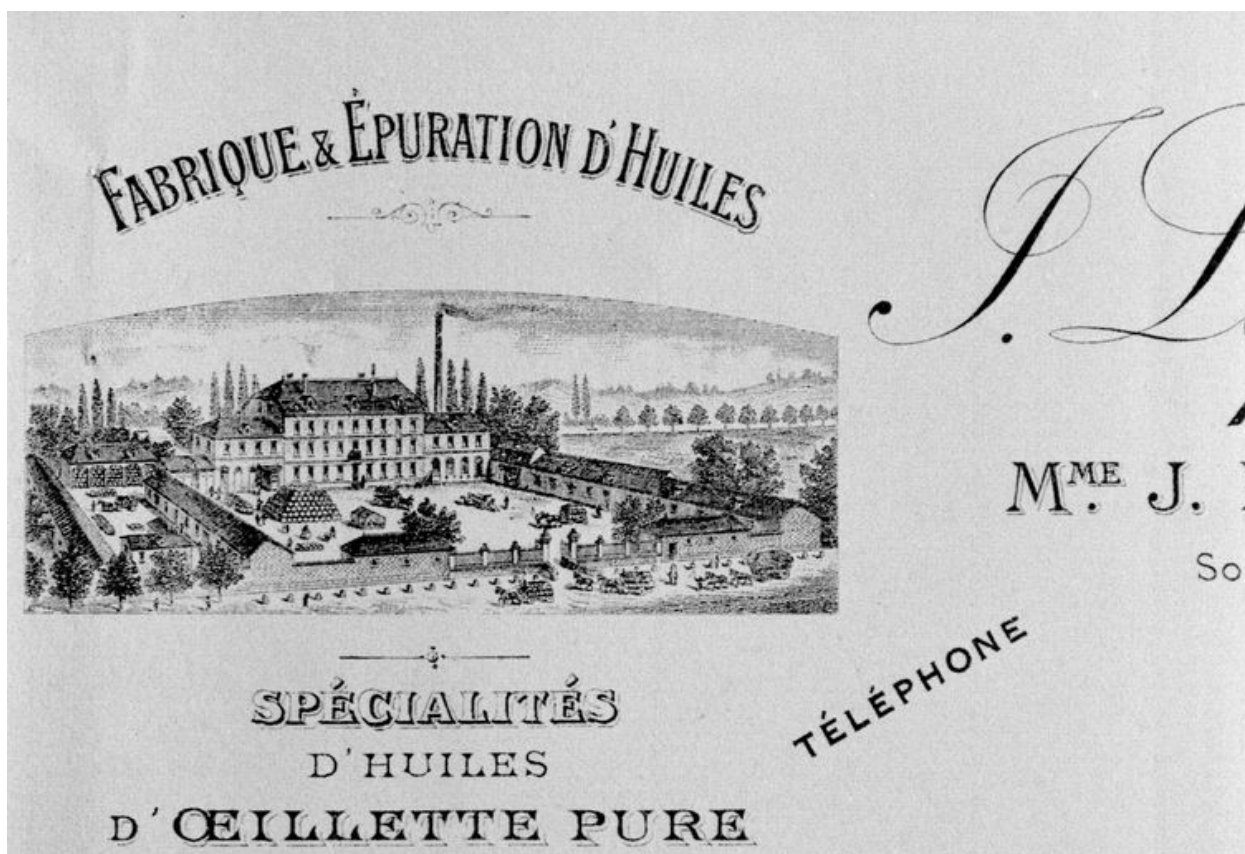
IVR22_20158001088NUD

Auteur de l'illustration : Monnehay-Vulliet Marie-Laure

Auteur du document reproduit : Stéphane Gonet

(c) Région Hauts-de-France - Inventaire général

reproduction soumise à autorisation du titulaire des droits d'exploitation



En-tête figuré (AD Somme ; M 96854).

IVR22_19888000386ZB

Auteur de l'illustration : Thierry Lefébure

(c) Ministère de la culture - Inventaire général ; (c) Département de la Somme ; (c) AGIR-Pic
reproduction soumise à autorisation du titulaire des droits d'exploitation



Incendie de la maison Lefrant fabricant d'huile à Muille près Ham

Incendie de la maison Lefrant, fabricant d'huile à Muille près Ham, carte postale, 1903 (coll. Cercle Cartophile de Ham).

IVR22_20158006136NUCA

Auteur de l'illustration : Fournier Bertrand (reproduction)

(c) Région Hauts-de-France - Inventaire général

reproduction soumise à autorisation du titulaire des droits d'exploitation



En-tête de lettre commerciale figuré de l'usine de produits chimiques J. Lefrant, Dargaud et Cie, début 20e siècle (coll. part.)

IVR22_20158006137NUCA

Auteur de l'illustration : Fournier Bertrand (reproduction)

(c) Région Hauts-de-France - Inventaire général

reproduction soumise à autorisation du titulaire des droits d'exploitation



Vue aérienne, flanc sud-ouest.

IVR22_19888001330P

Auteur de l'illustration : Phot'R

(c) Ministère de la culture - Inventaire général ; (c) AGIR-Pic
reproduction soumise à autorisation du titulaire des droits d'exploitation



Ancien logement patronal de l'usine Lefrant.

IVR32_20168005039NUCA

Auteur de l'illustration : Bertrand Fournier

(c) Région Hauts-de-France - Inventaire général

reproduction soumise à autorisation du titulaire des droits d'exploitation



Logement dependant de l'usine Lefrant.

IVR32_20168005040NUCA

Auteur de l'illustration : Bertrand Fournier

(c) Région Hauts-de-France - Inventaire général

reproduction soumise à autorisation du titulaire des droits d'exploitation



Atelier de fabrication, vue partielle.

IVR22_19908001341Z

Auteur de l'illustration : Francis Dubuc

(c) Ministère de la culture - Inventaire général ; (c) AGIR-Pic
reproduction soumise à autorisation du titulaire des droits d'exploitation



Détail de la couverture en shed et des events d'aération.

IVR32_20168005042NUCA

Auteur de l'illustration : Bertrand Fournier

(c) Région Hauts-de-France - Inventaire général

reproduction soumise à autorisation du titulaire des droits d'exploitation



Les bureaux.

IVR32_20168005041NUCA

Auteur de l'illustration : Bertrand Fournier

(c) Région Hauts-de-France - Inventaire général

reproduction soumise à autorisation du titulaire des droits d'exploitation



Logement d'ouvriers.

IVR22_19908001342Z

Auteur de l'illustration : Francis Dubuc

(c) Ministère de la culture - Inventaire général ; (c) AGIR-Pic
reproduction soumise à autorisation du titulaire des droits d'exploitation