

Hauts-de-France, Pas-de-Calais
Arras
12 place Maréchal-Foch

Hôtel de voyageurs, dit Hôtel Astoria-Carnot

Références du dossier

Numéro de dossier : IA62001461

Date de l'enquête initiale : 2008

Date(s) de rédaction : 2009

Cadre de l'étude : enquête thématique départementale patrimoine Art Déco d'Arras, patrimoine de la villégiature , patrimoine de la Reconstruction

Degré d'étude : recensé

Désignation

Dénomination : hôtel de voyageurs

Appellation : Hôtel Astoria-Carnot

Compléments de localisation

Milieu d'implantation : en ville

Références cadastrales : 2008, AC, 228

Historique

Un premier hôtel Hôtel de Voyageurs, dont l'existence est attestée par des cartes postales du début du 20^e siècle, est endommagé par les bombardements au cours de la première guerre mondiale. Remis en état dès la fin de la guerre, le bâtiment abrite dès lors le café de la Gare, l'hôtel de Voyageurs et le café-restaurant Bucamp. Le café-hôtel de la Gare (annuaire 1928) devient l'hôtel Astoria-Carnot après la seconde guerre mondiale où il est reconstruit en partie. Au cours de cette période, la structure de l'édifice a subi plusieurs modifications et notamment au niveau du rez-de-chaussée, remanié à plusieurs reprises. Le maître d'œuvre demeure inconnu mais le sculpteur arrageois, Yves de Coëtlogon, qui a réalisé l'ensemble des bas-reliefs qui ornent les allèges des baies, a laissé sa signature au bas de l'allège de la dernière travée située rue Gambetta.

Période(s) principale(s) : 2^e quart 20^e siècle

Auteur(s) de l'oeuvre : Yves de Coëtlogon (sculpteur, signature)

Description

L'hôtel est positionné, avec un pan arrondi, à l'angle de la rue Gambetta et de la place du Maréchal-Foch. Son rez-de-chaussée est à usage de restaurant. Il est plaqué d'un parement de briques ; le béton est visible aux encadrements et allèges des baies. Le style est sobre et épuré, caractéristique de l'Art déco des années 1930. Seuls quelques bas-reliefs ornent les allèges des baies. Ceux-ci sont très schématiques, représentant des figures humaines dans un coquillage et des animaux : biche, poissons. La composition de cette façade trouve son pendant à quelques mètres de là au 8 boulevard de Strasbourg dont les bas-reliefs ont été réalisés par le même sculpteur. La position des personnages évoque les représentations à l'antique qui constituent une référence de premier ordre pour l'Art déco. La cage d'escalier, à gauche, au-dessus de la porte d'entrée, est affirmée par un vitrage continu sur les 3 étages.

Éléments descriptifs

Matériau(x) du gros-oeuvre, mise en oeuvre et revêtement : béton ; brique

Matériau(x) de couverture : ardoise

Étage(s) ou vaisseau(x) : 3 étages carrés

Élévations extérieures : élévation ordonnancée
Type(s) de couverture : toit à deux pans ; croupe

Typologies et état de conservation

Typologies : type immeuble (2e quart 20e siècle)

Statut, intérêt et protection

Statut de la propriété : propriété privée

Références documentaires

Documents d'archive

- AC Arras. Service d'urbanisme. **Permis de construire.**

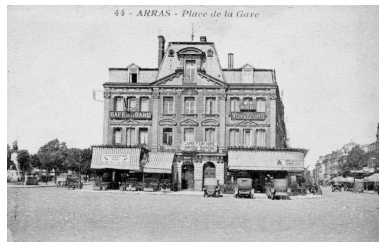
Documents figurés

- **Arras. Place de la Gare.** Carte postale, vers 1905 (AD Pas-de-Calais ; 38 FI 543).
- **Arras. Place du la Gare.** Carte postale, vers 1925-1940 (AD Pas-de-Calais ; 38 FI 614).
- **Arras. La place de la Gare.** Carte postale, vers 1950-1970 (AD Pas-de-Calais ; 38 FI 568).

Illustrations



Arras. Place de la Gare.
Carte postale, vers 1905 (AD
Pas-de-Calais ; 38 FI 543).
Phot. Thibaut Pierre (reproduction)
IVR31_20096200086XB



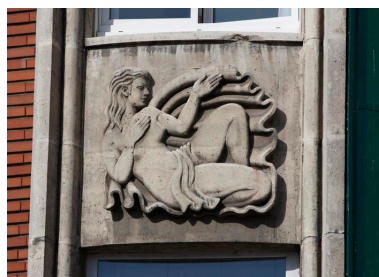
Arras. Place du la Gare. Carte
postale, vers 1925-1940 (AD
Pas-de-Calais ; 38 FI 614).
Phot. Thibaut Pierre (reproduction)
IVR31_20096200075XB



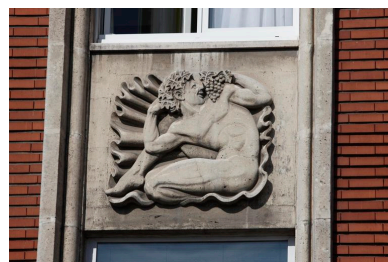
Arras. La place de la Gare.
Carte postale, vers 1950-1970
(AD Pas-de-Calais ; 38 FI 568).
Phot. Thibaut Pierre (reproduction)
IVR31_20096200080XB



Vue générale.



Bas-relief représentant une
femme dans un coquillage-
Représentation à l'antique.
Phot. Pierre Thibaut
IVR31_20096200165NUCA



Bas-relief représentant un homme
dans un coquillage portant à la
bouche une grappe de raisin-
Evocation du dieu romain Bacchus.
Phot. Pierre Thibaut
IVR31_20096200167NUCA

Phot. Pierre Thibaut
IVR31_20086200215XE



Bas-relief représentant un homme endormi-Représentation à l'antique.

Phot. Pierre Thibaut
IVR31_20096200168NUCA



Bas-relief représentant une biche et un cerf au milieu de la végétation.

Phot. Pierre Thibaut
IVR31_20096200166NUCA



Bas-relief représentant deux poissons et un coquillage.

Phot. Pierre Thibaut
IVR31_20096200169NUCA

Dossiers liés

Dossiers de synthèse :

Auberges, hôtels, pensions de famille (IA99000002)

Oeuvre(s) contenue(s) :

Oeuvre(s) en rapport :

La ville d'Arras (IA62001375) Hauts-de-France, Pas-de-Calais, Arras

Auteur(s) du dossier : Marie George

Copyright(s) : (c) Région Hauts-de-France - Inventaire général



Arras. Place de la Gare. Carte postale, vers 1905 (AD Pas-de-Calais ; 38 FI 543).

Référence du document reproduit :

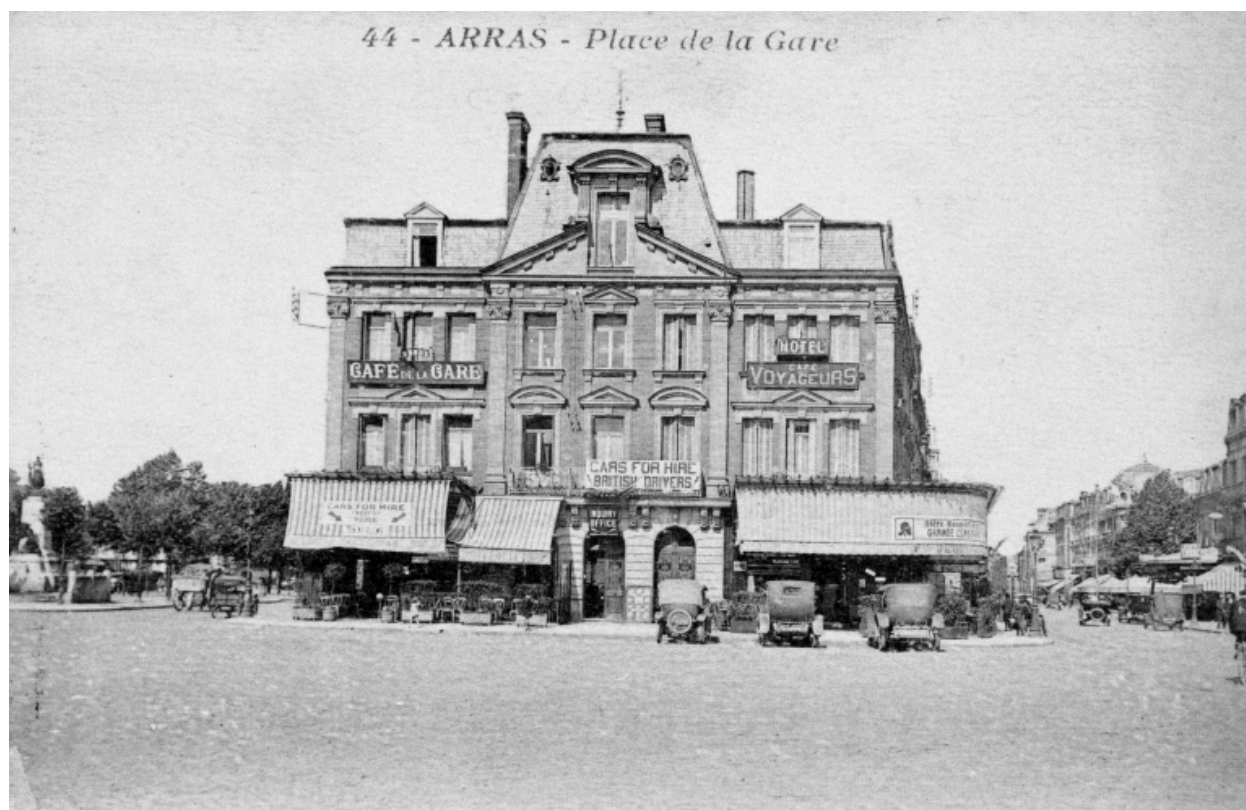
- **Arras. Place de la Gare.** Carte postale, vers 1905 (AD Pas-de-Calais ; 38 FI 543).

IVR31_20096200086XB

Auteur de l'illustration : Thibaut Pierre (reproduction)

Date de prise de vue : 2009

(c) Région Hauts-de-France - Inventaire général ; (c) Département du Pas-de-Calais
reproduction soumise à autorisation du titulaire des droits d'exploitation



Arras. Place du la Gare. Carte postale, vers 1925-1940 (AD Pas-de-Calais ; 38 FI 614).

Référence du document reproduit :

- **Arras. Place du la Gare.** Carte postale, vers 1925-1940 (AD Pas-de-Calais ; 38 FI 614).

IVR31_20096200075XB

Auteur de l'illustration : Thibaut Pierre (reproduction)

Date de prise de vue : 2009

(c) Région Hauts-de-France - Inventaire général ; (c) Département du Pas-de-Calais
reproduction soumise à autorisation du titulaire des droits d'exploitation



Arras. La place de la Gare. Carte postale, vers 1950-1970 (AD Pas-de-Calais ; 38 FI 568).

Référence du document reproduit :

- **Arras. La place de la Gare.** Carte postale, vers 1950-1970 (AD Pas-de-Calais ; 38 FI 568).

IVR31_20096200080XB

Auteur de l'illustration : Thibaut Pierre (reproduction)

Date de prise de vue : 2009

(c) Région Hauts-de-France - Inventaire général ; (c) Département du Pas-de-Calais
reproduction soumise à autorisation du titulaire des droits d'exploitation



Vue générale.

IVR31_20086200215XE

Auteur de l'illustration : Pierre Thibaut

Date de prise de vue : 2008

(c) Région Hauts-de-France - Inventaire général

reproduction soumise à autorisation du titulaire des droits d'exploitation



Bas-relief représentant une femme dans un coquillage-Représentation à l'antique.

IVR31_20096200165NUCA

Auteur de l'illustration : Pierre Thibaut

Date de prise de vue : 2009

(c) Région Hauts-de-France - Inventaire général

reproduction soumise à autorisation du titulaire des droits d'exploitation



Bas-relief représentant un homme dans un coquillage portant à la bouche une grappe de raisin-Evocation du dieu romain Bacchus.

IVR31_20096200167NUCA

Auteur de l'illustration : Pierre Thibaut

Date de prise de vue : 2009

(c) Région Hauts-de-France - Inventaire général

reproduction soumise à autorisation du titulaire des droits d'exploitation



Bas-relief représentant un homme endormi-Représentation à l'antique.

IVR31_20096200168NUCA

Auteur de l'illustration : Pierre Thibaut

Date de prise de vue : 2009

(c) Région Hauts-de-France - Inventaire général

reproduction soumise à autorisation du titulaire des droits d'exploitation



Bas-relief représentant une biche et un cerf au milieu de la végétation.

IVR31_20096200166NUCA

Auteur de l'illustration : Pierre Thibaut

Date de prise de vue : 2009

(c) Région Hauts-de-France - Inventaire général

reproduction soumise à autorisation du titulaire des droits d'exploitation



Bas-relief représentant deux poissons et un coquillage.

IVR31_20096200169NUCA

Auteur de l'illustration : Pierre Thibaut

Date de prise de vue : 2009

(c) Région Hauts-de-France - Inventaire général

reproduction soumise à autorisation du titulaire des droits d'exploitation