

Hauts-de-France, Aisne  
Coyolles  
Pavé (le)  
R.N. 2, V.C. 2 de Vauciennes à Coyolles

## Auberge (?), puis brasserie et cidrerie, dite Brasserie du Pont-de-Vauciennes

### Références du dossier

Numéro de dossier : IA00066987  
Date de l'enquête initiale : 1985  
Date(s) de rédaction : 1988  
Cadre de l'étude : inventaire topographique canton de Villers-Cotterêts  
Degré d'étude : étudié

### Désignation

Dénomination : auberge, brasserie, cidrerie  
Appellation : Brasserie du Pont-de-Vauciennes  
Destinations successives : entrepôt commercial  
Parties constituantes non étudiées : atelier de fabrication, cheminée d'usine, logement patronal, remise, jardin

### Compléments de localisation

Milieu d'implantation : en écart  
Références cadastrales : 1982, A1, 18, 19

### Historique

D'après la forme de ses ouvertures, le logis qui longe la chaussée a été construit au 18<sup>e</sup> siècle. L'usage premier de ce bâtiment n'est pas connu avec certitude, bien qu'on veuille généralement y reconnaître un ancien relais de poste. Toutefois, aucun *Itinéraire* ou *Guide du voyageur* publié à la fin du 18<sup>e</sup> siècle ou dans la première moitié du siècle suivant ne signale cette étape sur la route de Paris à Soissons. Sans doute serait-il plus raisonnable de voir dans cet édifice une ancienne auberge. L'*Itinéraire complet de la France*, publié par André Louette en 1788, place en effet sur la route de Paris à Soissons, juste après le franchissement de la rivière Automne, "la nouvelle auberge et la route de Coyolles". L'état de la paroisse, dressé par le curé en 1805, semble confirmer la nature de l'établissement, en mentionnant, parmi les écarts de Coyolles, "une maison d'auberge au pied de la montagne de Vauciennes".

Vers 1880, Jules Gauchy fonde une brasserie-cidrerie sur ce terrain. L'en-tête d'une facture conservée par le propriétaire actuel précise cette date de création, ainsi que le nom de *Brasserie du Pont-de-Vauciennes* donné à l'entreprise. En réalité, l'implantation de la brasserie doit être légèrement postérieure à cette date car, à la naissance d'une de ses filles en 1881, Jules Gauchy habite encore Longueil-Annel (Oise) où il travaille comme garçon-brasseur. Son installation comme brasseur à Coyolles est toutefois antérieure à 1885, année où sa présence est attestée en ce lieu. Il fait alors transformer en atelier une construction déjà existante, édifier les bâtiments manquants et utilise sans doute comme logement patronal la maison élevée au 18<sup>e</sup> siècle. Dans la monographie communale de 1888, l'instituteur signale que cette brasserie, qui fonctionne avec une machine à vapeur et deux presses hydrauliques, produit 2500 hl de bière et 400 hl de cidre par an, mais n'occupe que cinq ouvriers. D'après quelques étiquettes conservées, la bière, de diffusion locale, est produite sous la marque Kymris, puis - au 20<sup>e</sup> siècle - sous la marque Sabs.

Jules Gauchy meurt le 28 mars 1903, laissant de jeunes enfants. La brasserie reste pourtant dans la famille puisque en 1923, une revue professionnelle mentionne Arthur et Jean Gauchy, brasseurs de cidre à Coyolles. Cette association cesse en 1925, Jean Gauchy conservant la direction de l'entreprise, comme il le déclare dans le Bulletin officiel du registre du commerce de 1959. Peut-être est-ce à son époque que quelques constructions secondaires ont été rajoutées à l'est de la cour.

Selon des informations recueillies sur place, la brasserie-cidrerie a arrêté son activité vers 1980 et a servi ensuite d'entrepôt de boissons.

Période(s) principale(s) : 18e siècle, 4e quart 19e siècle

Période(s) secondaire(s) : 20e siècle

Personne(s) liée(s) à l'histoire de l'oeuvre : Jules-Yves Gauchy (propriétaire, attribution par source)

## Description

Les bâtiments de la brasserie-cidrerie sont disposés autour d'une cour de forme irrégulière. À l'ouest, le logis - qui longe une voie de circulation - est construit en calcaire. Seule sa façade est en pierre de taille, tandis que les autres élévations sont en moellons. Le bâtiment, qui comprend un sous-sol et un étage carré, est couvert d'un toit à longs pans et pignons couverts. Le logis se poursuit au sud dans une construction attenante en rez-de-chaussée, bâtie elle-aussi en pierre de taille et moellons de calcaire et protégée par un toit à longs pans et pignons couverts. Un petit bâtiment en pierre de taille, surmonté d'un toit à deux pans et à croupe, s'adosse au mur-pignon nord du logis. Ces toitures sont toutes réalisées en tuile mécanique.

L'atelier de fabrication, situé au nord-ouest de la cour, possède des élévations construites en moellons de calcaire et recouvertes d'un enduit, ainsi qu'un toit à longs pans et pignons découverts à redents, en tuile mécanique. Sa surface a été accrue à l'est grâce à une extension bâtie en brique. Des hangars ou remises, édifiés en brique et en bois recouvert d'un essentage de planches, font suite à l'atelier. Leur toiture à longs pans et pignons couverts ou en appentis est actuellement en tôle ondulée. Une cheminée d'usine en brique avoisine ces constructions.

Un jardin s'étend au sud des bâtiments.

## Éléments descriptifs

Matériau(x) du gros-oeuvre, mise en oeuvre et revêtement : calcaire, moyen appareil ; calcaire, moellon, enduit ; brique ; bois, appareil mixte, essentage de planches

Matériau(x) de couverture : tuile mécanique, tôle ondulée

Étage(s) ou vaisseau(x) : sous-sol, 1 étage carré

Type(s) de couverture : toit à longs pans, pignon découvert ; pignon couvert ; toit à deux pans, croupe ; appentis

Escaliers : escalier dans-oeuvre

## Typologies et état de conservation

Typologies : pignon découvert à redents

## Décor

Techniques : maçonnerie

Précision sur les représentations :

Le linteau des baies de la façade du logis est orné en son centre d'une étoile à cinq branches en relief.

## Statut, intérêt et protection

Statut de la propriété : propriété privée

## Références documentaires

### Documents d'archive

- AD Aisne. Série T (Enseignement, affaires culturelles, sports) ; Sous-série 13 T : 13 T 139 (CARDOT). **Coyolles. Sa géographie, ses souvenirs historiques.** Monographie et plan. [1888], non paginé.
- A Évêché Soissons. Série F (discipline diocésaine) ; sous-série 3 F : **Questionnaire préparatoire à la visite des paroisses (1805). Archidiaconé de Soissons. Doyenné de Villers-Cotterêts.** Commune de Coyolles. Paroisse de Coyolles.

## Bibliographie

- *La Cidrerie française.* Ancienne revue le Cidre et le Poiré. Organe officiel du Syndicat général des Cidres et Fruits à Cidre.

35e année, n° 10, octobre 1923, p. 193.

- LOUETTE, André. Itinéraire complet de la France, ou Tableau général de toutes les routes et chemins de traverse de ce royaume. 2 vol. Paris : Louette, libraire, 1788.  
T. 2, p. 382.

## Illustrations



Vue de l'élévation nord-ouest  
de l'atelier de fabrication.  
Phot. Thierry Lefébure  
IVR22\_19890200709XA



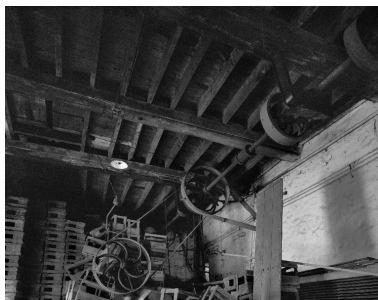
Vue de l'élévation  
antérieure du logement.  
Phot. Thierry Lefébure  
IVR22\_19890200690V



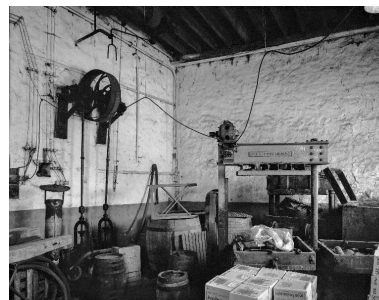
Élévation sur cour de  
l'atelier de fabrication.  
Phot. Thierry Lefébure  
IVR22\_19890200691V



Vue de la base de la cheminée.  
Phot. Thierry Lefébure  
IVR22\_19890200692V



Vue de poulies et courroies.  
Phot. Thierry Lefébure  
IVR22\_19890200693V



Vue partielle de  
l'atelier de fabrication.  
Phot. Thierry Lefébure  
IVR22\_19890200695V



Vue partielle de  
l'atelier de fabrication.  
Phot. Thierry Lefébure

IVR22\_19890200694V

## **Dossiers liés**

### **Dossiers de synthèse :**

Le territoire communal de Coyolles (IA00066979) Hauts-de-France, Aisne, Coyolles

### **Oeuvre(s) contenue(s) :**

Auteur(s) du dossier : Christiane Riboulleau

Copyright(s) : (c) Région Hauts-de-France - Inventaire général ; (c) Département de l'Aisne ; (c) AGIR-Pic



Vue de l'élévation nord-ouest de l'atelier de fabrication.

IVR22\_19890200709XA

Auteur de l'illustration : Thierry Lefébure

(c) Ministère de la culture - Inventaire général ; (c) Département de l'Aisne ; (c) AGIR-Pic  
reproduction soumise à autorisation du titulaire des droits d'exploitation



Vue de l'élévation antérieure du logement.

IVR22\_19890200690V

Auteur de l'illustration : Thierry Lefébure

(c) Ministère de la culture - Inventaire général ; (c) Département de l'Aisne ; (c) AGIR-Pic  
reproduction soumise à autorisation du titulaire des droits d'exploitation



Élévation sur cour de l'atelier de fabrication.

IVR22\_19890200691V

Auteur de l'illustration : Thierry Lefébure

(c) Ministère de la culture - Inventaire général ; (c) Département de l'Aisne ; (c) AGIR-Pic  
reproduction soumise à autorisation du titulaire des droits d'exploitation



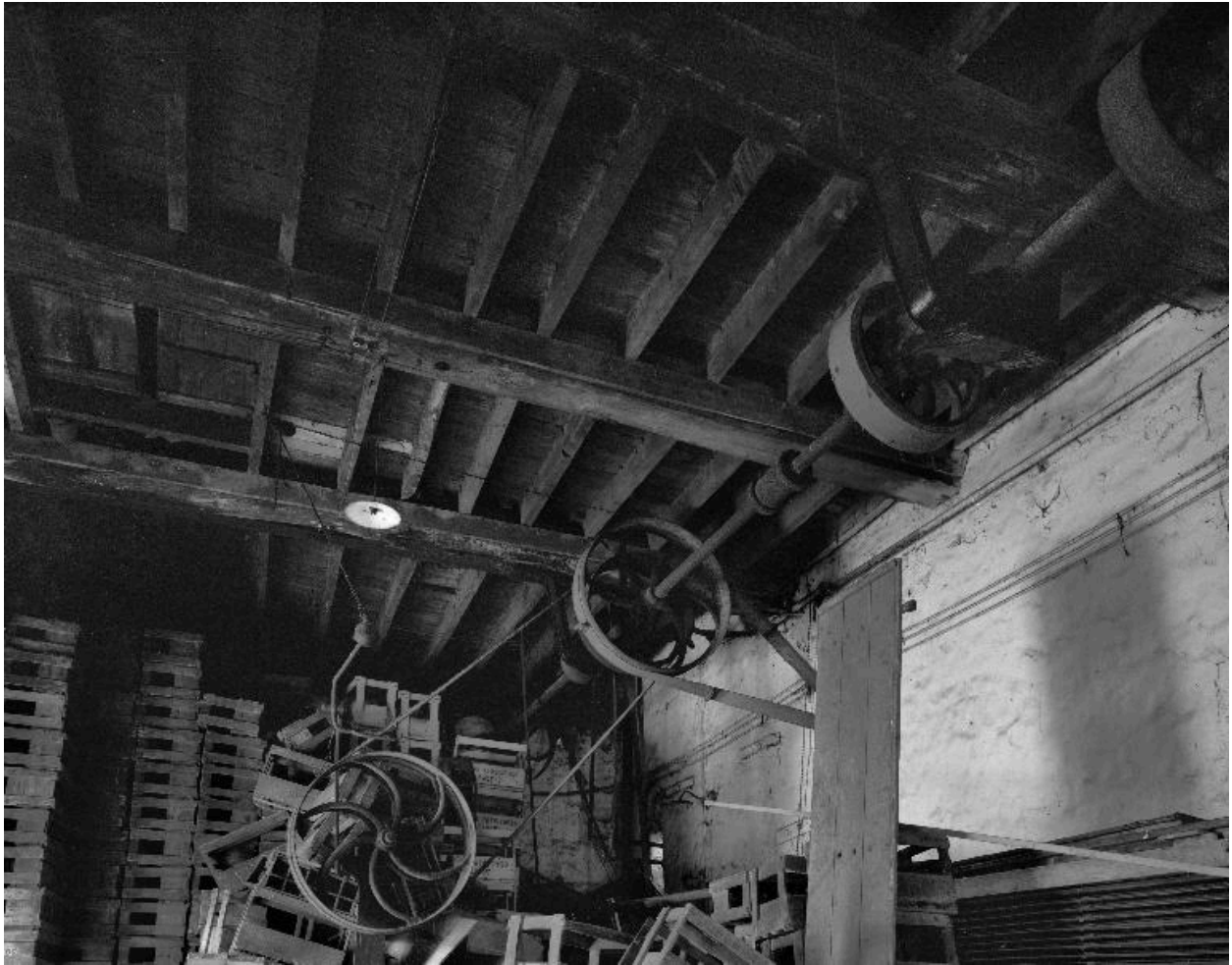
Vue de la base de la cheminée.

IVR22\_19890200692V

Auteur de l'illustration : Thierry Lefébure

(c) Ministère de la culture - Inventaire général ; (c) Département de l'Aisne ; (c) AGIR-Pic  
reproduction soumise à autorisation du titulaire des droits d'exploitation



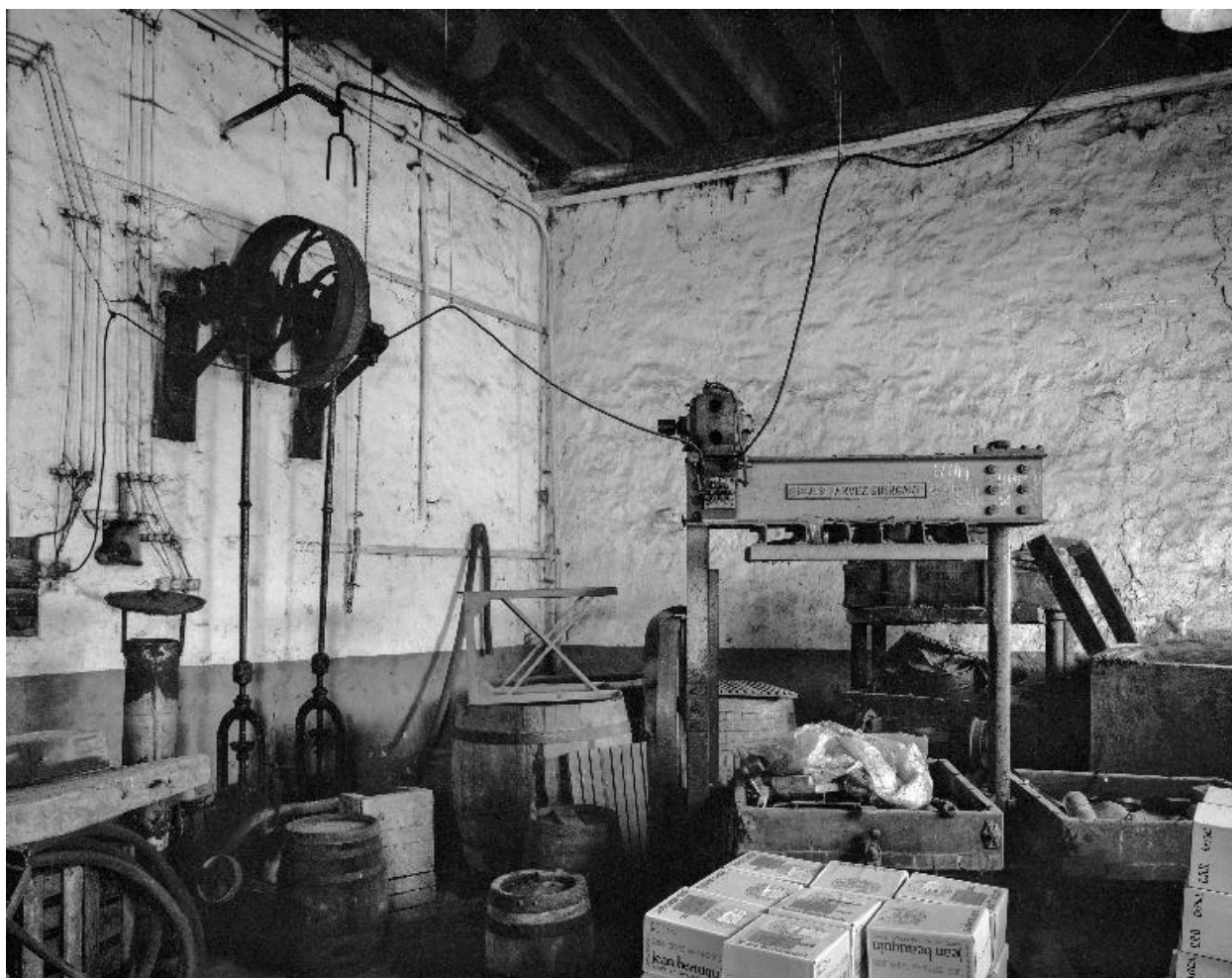


Vue de poulies et courroies.

IVR22\_19890200693V

Auteur de l'illustration : Thierry Lefébure

(c) Ministère de la culture - Inventaire général ; (c) Département de l'Aisne ; (c) AGIR-Pic  
reproduction soumise à autorisation du titulaire des droits d'exploitation



Vue partielle de l'atelier de fabrication.

IVR22\_19890200695V

Auteur de l'illustration : Thierry Lefébure

(c) Ministère de la culture - Inventaire général ; (c) Département de l'Aisne ; (c) AGIR-Pic  
reproduction soumise à autorisation du titulaire des droits d'exploitation



Vue partielle de l'atelier de fabrication.

IVR22\_19890200694V

Auteur de l'illustration : Thierry Lefébure

(c) Ministère de la culture - Inventaire général ; (c) Département de l'Aisne ; (c) AGIR-Pic  
reproduction soumise à autorisation du titulaire des droits d'exploitation