

Hauts-de-France, Oise
Montataire
1 à 39 rue Bessemer, 1 à 39 rue Pasteur, 1 à 14 rue Réaumur

Ancienne cité d'employés de l'usine Usinor à Montataire, dite cité du Vignolle puis cité Bessemer

Références du dossier

Numéro de dossier : IA60001724
Date de l'enquête initiale : 2008
Date(s) de rédaction : 2008
Cadre de l'étude : patrimoine industriel le bassin creillois
Degré d'étude : étudié

Désignation

Dénomination : cité ouvrière
Appellation : Cité du Vignolle, Cité Bessemer

Compléments de localisation

Milieu d'implantation : en ville
Références cadastrales : AX

Historique

La cité du Vignolle, qui doit son nom au manoir et à la tour de Vignolle détruits lors du projet d'extension (non réalisé) de la cité, est projetée et construite par la société Usinor à partir de 1953. Ces réalisations s'inscrivent dans le programme de modernisation de l'usine lancé depuis 1947 et répondent également au manque de logements salubres que possède alors l'usine (les cités Louis-Blanc et Mertian datent de la fin du 19^e siècle et du début du 20^e siècle). La société Usinor prévoit à l'origine une cinquantaine de maisons, mais le projet est revu à la baisse et seuls 19 logements seront construits. La cité comprend plusieurs types de logements désignés par les lettres A, C et E (les types B et D semblent ne jamais avoir été construits). Ce sont tous des logements de type jumelé sauf les trois pavillons prototypes en préfabriqué réalisés par le Groupement Technique du Bâtiment et le bloc de trois maisons, oeuvre des architectes parisiens Demaret et Moncet. Les premières constructions concernent le modèle de type A (20 maisons projetées, 5 construites et encore visibles) : ces maisons sont élevées au début de la rue Bessemer à proximité du manoir de Vignolle. Simultanément, la société Usinor commande la réalisation des trois maisons en préfabriqué et du bloc de trois logements : ces constructions viennent lotir à la fin de l'année 1953 une parcelle située entre la rue Pasteur et la rue Bessemer. Au cours de la décennie 1950, des maisons de type C (une dizaine projetée, trois réalisées) sont construites entre la rue Bessemer et la rue de Nogent, de même qu'une maison de type E (toit à un pan) et six maisons jumelées « sans type ». Aujourd'hui, toutes ces maisons sont encore visibles.

Période(s) principale(s) : 3^e quart 20^e siècle

Dates : 1953 (daté par source)

Auteur(s) de l'oeuvre : Groupement Technique du Bâtiment (entrepreneur, attribution par source),

J. Demaret (architecte, attribution par source), P. Moncet (architecte, attribution par source)

Personne(s) liée(s) à l'histoire de l'oeuvre : Usinor Société (commanditaire, attribution par source)

Description

Maison de type A : Ce sont des maisons de type jumelé construites en maçonnerie avec habillage de pierre à l'angle des bâtiments. Elles sont couvertes d'un toit en bâtière couvert de tuile mécanique. Le toit est percé d'un fronton-fenêtre couvert de deux versants de tuile mécanique. Les maisons sont entourées d'un jardin. **Maison de type C** : Ces maisons également de type jumelé sont construites en maçonnerie avec parement de pierre au rez-de-chaussée. Elles sont couvertes

d'un toit à longs pans et croupes en tuile mécanique. Elles possèdent une petite entrée couverte située à l'arrière. **Maison de type E** : Cette maison de construction unique dans la cité est également une maison jumelée. Elle est construite sur un étage carré. Le rez-de-chaussée est habillé de pierre apparente, le premier étage est en maçonnerie. L'élévation se poursuit par une partie en brique rouge correspondant au départ du toit. Le toit à un pan couvert de tuile mécanique présente une forte inclinaison sud-nord. **Les maisons prototype** : Le bloc de trois maisons est une construction en préfabriqué en rez-de-chaussée habillée de pierre. Elle est couverte d'un toit en terrasse et de tôle. Elle abrite trois logements de 2, 3 et 4 pièces. Les maisons préfabriquées individuelles sont couvertes d'un toit à deux versants opposés. Elles sont en rez-de-chaussée, entourées d'un jardin et comprennent une entrée, une cuisine, 2 chambres et un living-room. Ces maisons sont entourées d'une clôture en fer d'origine, sans doute construite par la société Usinor. Elles possèdent également un garage en préfabriqué. D'autres types de maisons jumelées mais qui ne sont pas présentés comme tels sont visibles dans la cité : maison en rez-de-chaussée surélevé avec soubassement en pierre apparente et couverture à longs pans et croupes (quatre visibles) ou maisons en rez-de-chaussée surélevé avec un étage de comble (deux maisons visibles).

Eléments descriptifs

Matériau(x) du gros-oeuvre, mise en oeuvre et revêtement : pierre ; bois ; brique ; maçonnerie

Matériau(x) de couverture : tuile mécanique, tôle nervurée, tôle ondulée

Étage(s) ou vaisseau(x) : 1 étage carré, étage de comble

Type(s) de couverture : terrasse ; toit à un pan ; toit à longs pans ; toit en bâtière ; croupe ; pignon découvert

Statut, intérêt et protection

Statut de la propriété : propriété privée

Références documentaires

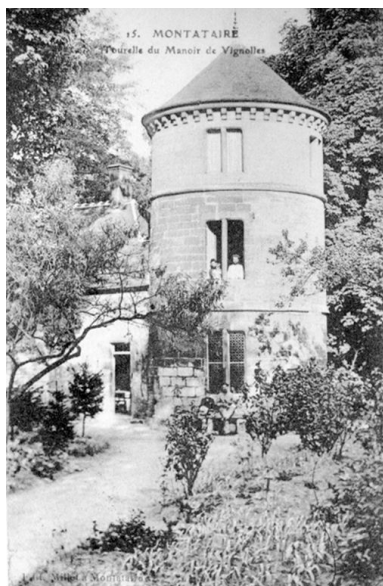
Documents d'archive

- AC Montataire. Série W ; sous-série 102W : 102W4. **Permis de construire de la cité du Vignolle, 1953.**

Documents figurés

- **Montataire. Tourelle du manoir de Vignolles.** Impr. photoméc. (carte postale), n. et b., [début 20e siècle] (AC Montataire ; fonds local).
- **[Plan masse des maisons et cité du Vignolle]. Plan, papier, sans échelle, 1953 (AC Montataire ; 102W4).**
[Plan masse des maisons et cité du Vignolle]. Plan, papier, sans échelle, 1953 (AC Montataire ; 102W4).
- **[Modèle de maison préfabriquée proposée par le Groupement Technique du Bâtiment. Type standard (F3)].** Plan, papier, sans échelle, Groupement Technique du Bâtiment (architecte), 1953 (AC Montataire ; 102W4).
- **[Plan masse du modèle de maison préfabriquée du Groupement Technique du Bâtiment].** Plan, papier, sans échelle, Groupement Technique du Bâtiment (architecte), 1953 (AC Montataire ; 102W4).
- **[Élévation du bloc de trois maisons en rez-de-chaussée construites pour la cité du Vignolle].** Plan, papier, sans échelle, Demaret et Moncet (architectes), 1953 (AC Montataire ; 102W4).

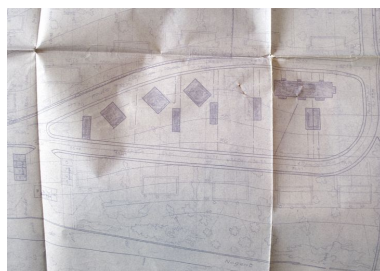
Illustrations



La tour du manoir de Vignolle détruite pour le projet d'extension de la cité non réalisé (AC Montataire).

Phot. Clarisse Lorieux

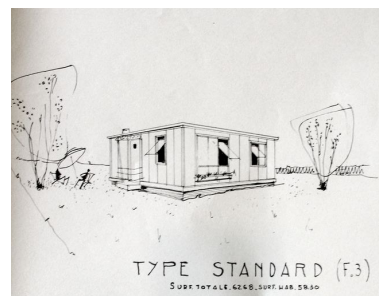
IVR22_20086005120NUCAB



Plan masse d'une partie de la cité de Vignolle (pavillons préfabriqués et bloc de trois maisons), 1953 (AC Montataire ; 102W4).

Phot. Clarisse Lorieux

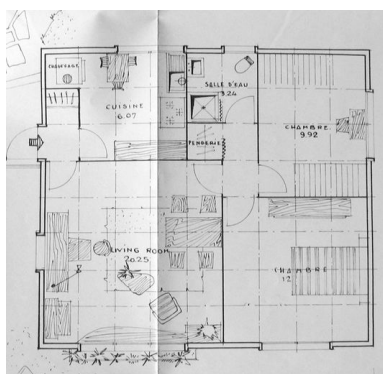
IVR22_20086005116NUCAB



Modèle de maison préfabriquée construite pour la société Usinor par le Groupement Technique du Bâtiment, 1953 (AC Montataire ; 102W4).

Phot. Clarisse Lorieux

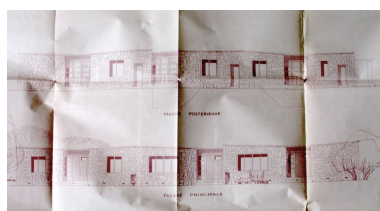
IVR22_20086005117NUCAB



Plan masse du modèle de maison préfabriquée du Groupement Technique du Bâtiment, 1953 (AC Montataire ; 102W4).

Phot. Clarisse Lorieux

IVR22_20086005118NUCAB



Élévation du bloc de trois maisons en rez-de-chaussée construites pour la cité du Vignolle, par Demaret et Moncet, 1953 (AC Montataire ; 102W4).

Phot. Clarisse Lorieux

IVR22_20086005119NUCAB



Trois maisons de type A de la cité Bessemer construites au début des années 1950.

Phot. Clarisse Lorieux

IVR22_20086005106NUCA



Maisons type A de la cité Bessemer, façades nord.

Phot. Clarisse Lorieux

IVR22_20086005107NUCA



Ilôt entre les rues Pasteur et Bessemer lotis de maisons en rez-de-chaussée.

Phot. Clarisse Lorieux

IVR22_20086005110NUCA

Pignon d'une maison de
type A de la cité Bessemer.
Phot. Clarisse Lorieux
IVR22_20086005109NUCA



Deux types de maisons
en rez-de-chaussée.
Phot. Clarisse Lorieux
IVR22_20086005111NUCA



A gauche de la rue Bessemer,
une maison de type E (toit à
un pan) et trois maisons de
type C ; à droite, les premières
maisons construites de type A.
Phot. Clarisse Lorieux
IVR22_20086005112NUCA



Maisons de type jumelé de la cité.
Phot. Clarisse Lorieux
IVR22_20086005113NUCA

Dossiers liés

Dossiers de synthèse :

Le logement et les équipements du bassin creillois (IA60001762)

Oeuvre(s) contenue(s) :

Oeuvre(s) en rapport :

Ancien moulin à blé Daden, puis usine de papeterie, puis usine métallurgique dite Forges et Fonderie de Montataire, puis Usinor, puis Sollac, puis Arcelor, puis Arcelor-Mittal-Montataire (IA60001672) Hauts-de-France, Oise, Montataire, rue Lénine, route de Saint-Leu

Auteur(s) du dossier : Clarisse Lorieux

Copyright(s) : (c) Région Hauts-de-France - Inventaire général ; (c) Département de l'Oise ; (c) Communauté de l'Agglomération Creilloise



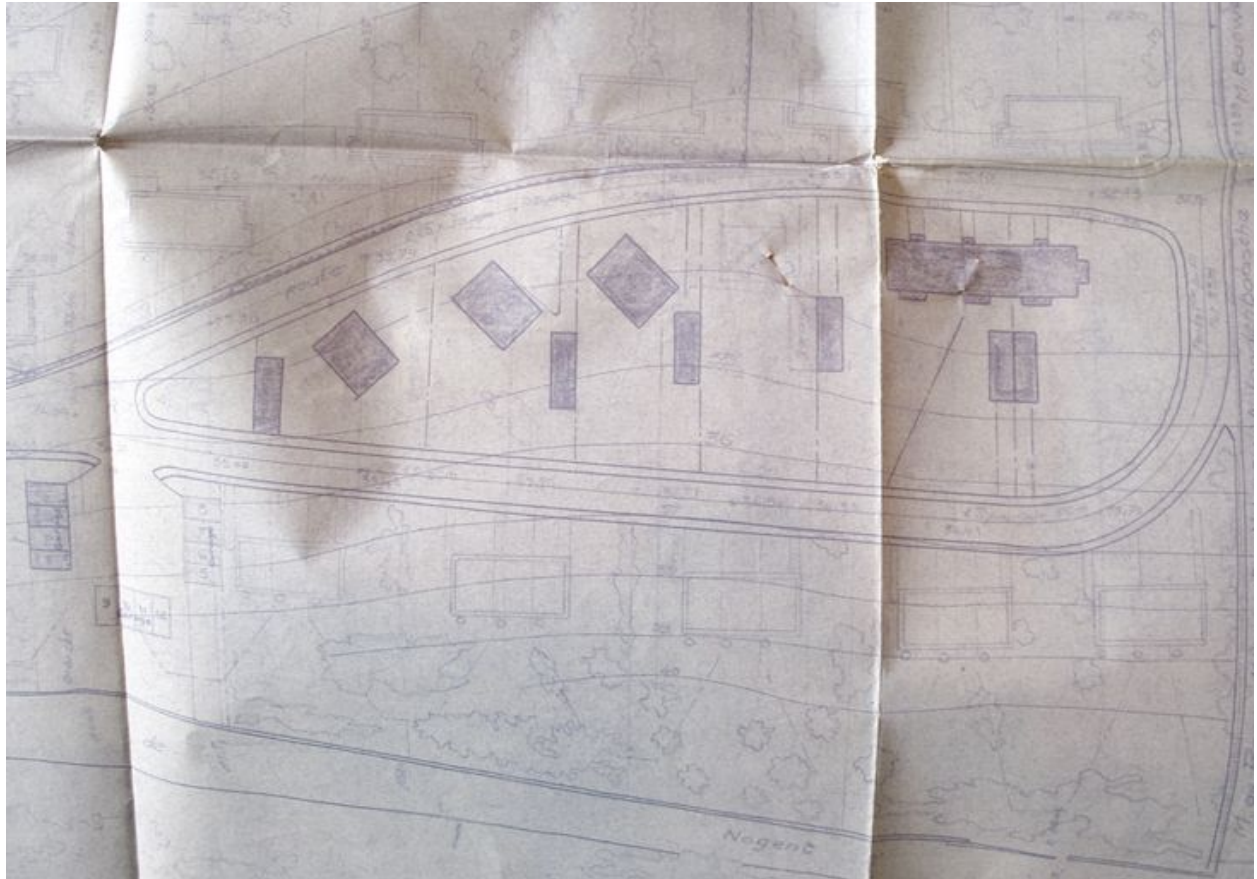
La tour du manoir de Vignolle détruite pour le projet d'extension de la cité non réalisé (AC Montataire).

IVR22_20086005120NUCAB

Auteur de l'illustration : Clarisse Lorieux

(c) Région Hauts-de-France - Inventaire général ; (c) Département de l'Oise ; (c) Communauté de l'Agglomération Creilloise

reproduction soumise à autorisation du titulaire des droits d'exploitation



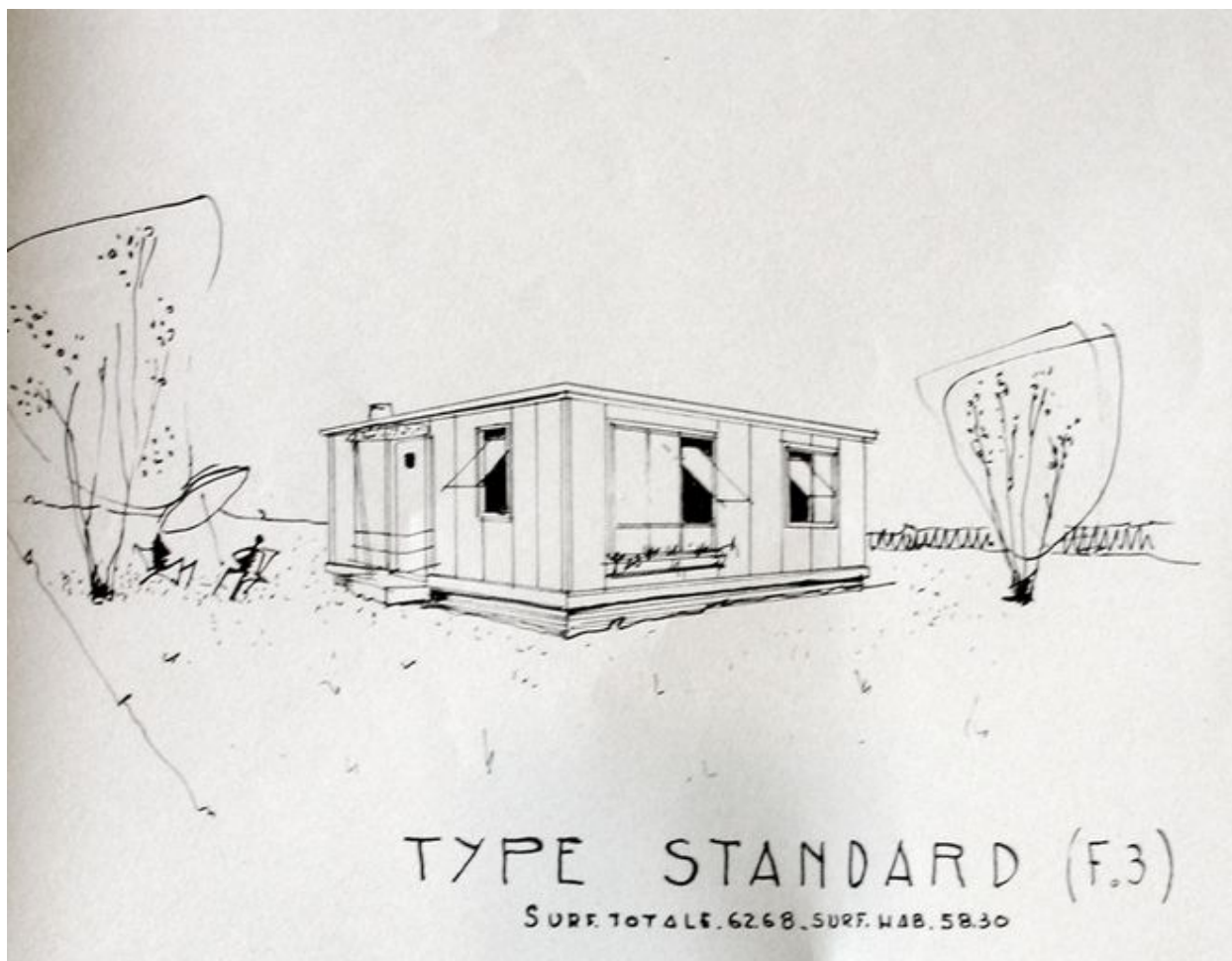
Plan masse d'une partie de la cité de Vignolle (pavillons préfabriqués et bloc de trois maisons), 1953 (AC Montataire ; 102W4).

IVR22_20086005116NUCAB

Auteur de l'illustration : Clarisse Lorieux

(c) Région Hauts-de-France - Inventaire général ; (c) Département de l'Oise ; (c) Communauté de l'Agglomération Creilloise

reproduction soumise à autorisation du titulaire des droits d'exploitation



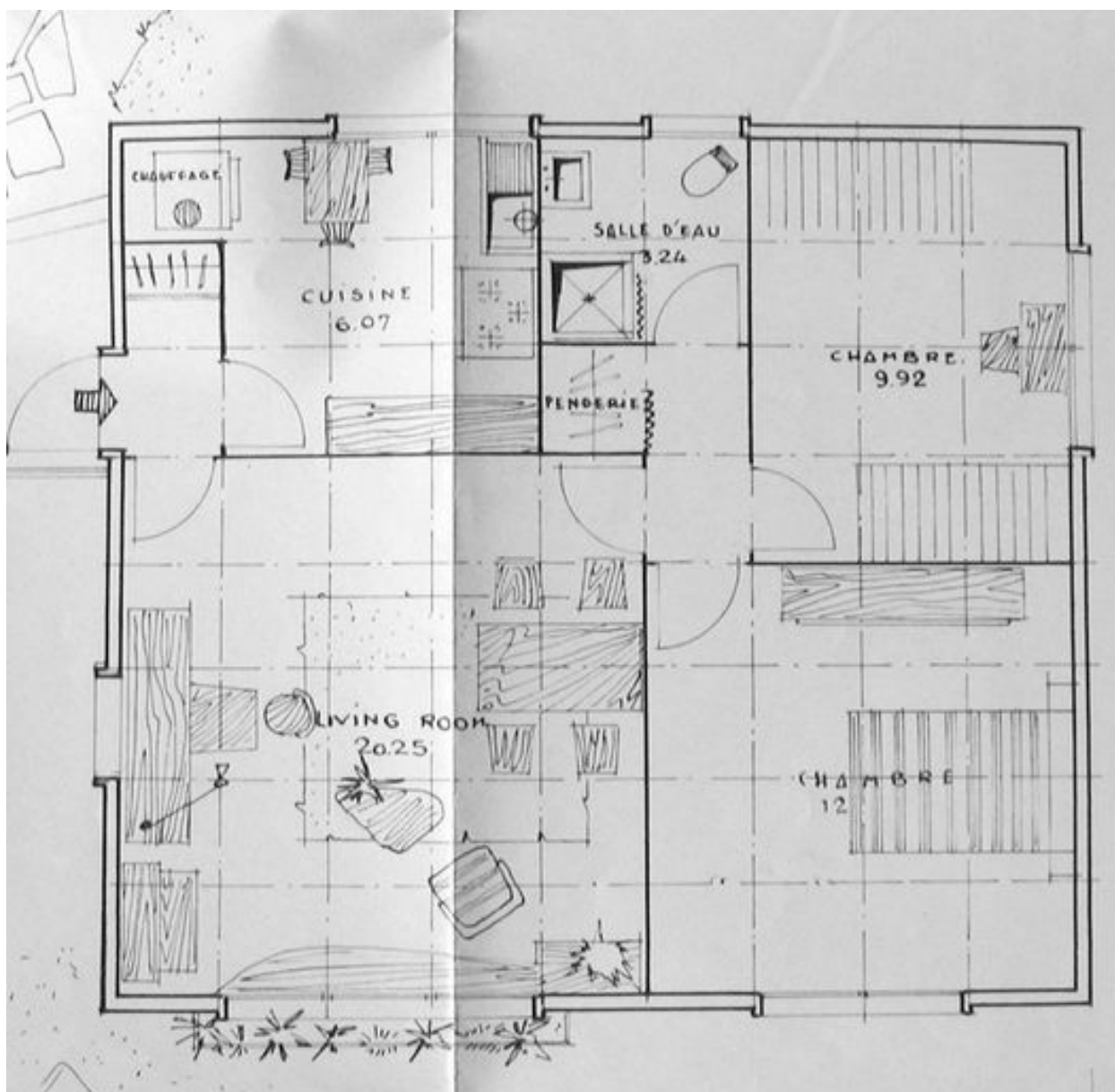
Modèle de maison préfabriquée construite pour la société Usinor par le Groupement Technique du Bâtiment, 1953 (AC Montataire ; 102W4).

IVR22_20086005117NUCAB

Auteur de l'illustration : Clarisse Lorieux

(c) Région Hauts-de-France - Inventaire général ; (c) Département de l'Oise ; (c) Communauté de l'Agglomération Creilloise

reproduction soumise à autorisation du titulaire des droits d'exploitation



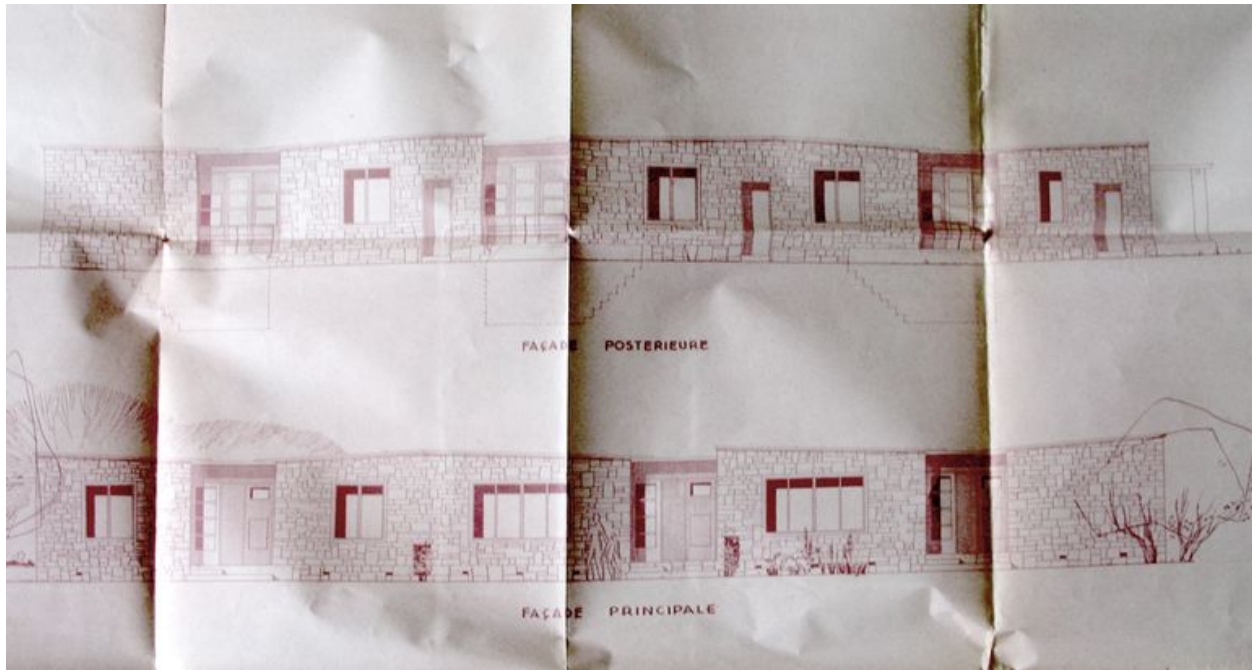
Plan masse du modèle de maison préfabriquée du Groupement Technique du Bâtiment, 1953 (AC Montataire ; 102W4).

IVR22_20086005118NUCAB

Auteur de l'illustration : Clarisse Lorieux

(c) Région Hauts-de-France - Inventaire général ; (c) Département de l'Oise ; (c) Communauté de l'Agglomération Creilloise

reproduction soumise à autorisation du titulaire des droits d'exploitation



Elévation du bloc de trois maisons en rez-de-chaussée construites pour la cité du Vignolle, par Demaret et Moncet, 1953 (AC Montataire ; 102W4).

IVR22_20086005119NUCAB

Auteur de l'illustration : Clarisse Lorieux

(c) Région Hauts-de-France - Inventaire général ; (c) Département de l'Oise ; (c) Communauté de l'Agglomération Creilloise

reproduction soumise à autorisation du titulaire des droits d'exploitation



Trois maisons de type A de la cité Bessemer construites au début des années 1950.

IVR22_20086005106NUCA

Auteur de l'illustration : Clarisse Lorieux

(c) Région Hauts-de-France - Inventaire général ; (c) Département de l'Oise ; (c) Communauté de l'Agglomération Creilloise

reproduction soumise à autorisation du titulaire des droits d'exploitation



Maisons type A de la cité Bessemer, façades nord.

IVR22_20086005107NUCA

Auteur de l'illustration : Clarisse Lorieux

(c) Région Hauts-de-France - Inventaire général ; (c) Département de l'Oise ; (c) Communauté de l'Agglomération Creilloise

reproduction soumise à autorisation du titulaire des droits d'exploitation



Pignon d'une maisonde type A de la cité Bessemer.

IVR22_20086005109NUCA

Auteur de l'illustration : Clarisse Lorieux

(c) Région Hauts-de-France - Inventaire général ; (c) Département de l'Oise ; (c) Communauté de l'Agglomération Creilloise

reproduction soumise à autorisation du titulaire des droits d'exploitation



Ilôt entre les rues Pasteur et Bessemer lotis de maisons en rez-de-chaussée.

IVR22_20086005110NUCA

Auteur de l'illustration : Clarisse Lorieux

(c) Région Hauts-de-France - Inventaire général ; (c) Département de l'Oise ; (c) Communauté de l'Agglomération Creilloise

reproduction soumise à autorisation du titulaire des droits d'exploitation



Deux types de maisons en rez-de-chaussée.

IVR22_20086005111NUCA

Auteur de l'illustration : Clarisse Lorieux

(c) Région Hauts-de-France - Inventaire général ; (c) Département de l'Oise ; (c) Communauté de l'Agglomération Creilloise

reproduction soumise à autorisation du titulaire des droits d'exploitation



A gauche de la rue Bessemer, une maison de type E (toit à un pan) et trois maisons de type C ; à droite, les premières maisons construites de type A.

IVR22_20086005112NUCA

Auteur de l'illustration : Clarisse Lorieux

(c) Région Hauts-de-France - Inventaire général ; (c) Département de l'Oise ; (c) Communauté de l'Agglomération Creilloise

reproduction soumise à autorisation du titulaire des droits d'exploitation



Maisons de type jumelé de la cité.

IVR22_20086005113NUCA

Auteur de l'illustration : Clarisse Lorieux

(c) Région Hauts-de-France - Inventaire général ; (c) Département de l'Oise ; (c) Communauté de l'Agglomération Creilloise

reproduction soumise à autorisation du titulaire des droits d'exploitation