

Hauts-de-France, Aisne  
Tergnier  
Quessy  
boulevard Stephenson

## Atelier de réparation de la Compagnie des chemins de fer du Nord, puis de la SNCF

### Références du dossier

Numéro de dossier : IA02010703

Date de l'enquête initiale : 2017

Date(s) de rédaction : 2017, 2022

Cadre de l'étude : enquête thématique régionale La première Reconstruction, patrimoine de la Reconstruction , patrimoine industriel le Chaunois industriel

Degré d'étude : repéré

### Désignation

Dénomination : atelier de réparation

Appellation : Compagnie des chemins de fer du Nord, SNCF

### Compléments de localisation

anciennement commune de Quessy

Milieu d'implantation : en ville

Références cadastrales :

### Historique

Les ateliers de réparation et d'entretien sont créés dès 1857, occupant de vastes terrains à l'ouest des voies ferrées, au nord des rotondes du dépôt. La *Gazette de l'Industrie et du commerce* du 9 octobre 1859 y décrit un "admirable et puissant outillage, où les locomotives de toutes puissance et de toutes provenance s'entassent". Toutes les prévisions d'activité sont dépassées et nécessitent, à partir de 1859, la construction d'ateliers complémentaires. Par la suite, la Compagnie du Nord confie aux ateliers de Tergnier la fabrication de wagons tombereaux ou à plateaux. Entre le 8 et le 18 octobre 1910, l'usine connaît un mouvement de grève important.

Détruits durant la Première Guerre mondiale, les ateliers sont reconstruits à leur emplacement actuel, dans le cadre de la réorganisation des infrastructures, en particulier le déplacement des installations de triage, qui étaient situées à Condren avant 1914. L'article de Pierson et Martin (1949) fait une reconstitution et une description précise des installations de la gare de Tergnier, qui comprenaient : "les installations voyageurs et marchandises du service local, un faisceau de garages, le dépôt et les ateliers du matériel roulant". Les ateliers de Tergnier, construits vers 1920, sont spécialisés dans la révision des wagons à bogies, puis dans la fabrication de wagons tombereau Twy avec substitution à la caisse de bois d'une caisse métallique soudée (Heinisch, 1938). Endommagés par les bombardements de 1944, les grands ateliers sont reconstruits à l'identique dès 1946.

Le bâtiment de bureaux (boulevard Stephenson), initialement orienté sur une rue supprimée, a été réuni aux ateliers entre 1975 et 1979.

Période(s) principale(s) : 1er quart 20e siècle, 2e quart 20e siècle

Personne(s) liée(s) à l'histoire de l'oeuvre : Compagnie des chemins de fer du Nord (commanditaire, attribution par source), Société Nationale des Chemins de Fer Français (S.N.C.F.) (commanditaire, attribution par source)

## Description

Le site des ateliers de réparation s'étend actuellement sur une superficie d'environ 17 hectares. Il comprend des ateliers, des hangars et des espaces de dépôt, conservant des voies ferrées au nord et à l'ouest.

Les bâtiments construits après la Première Guerre mondiale sont :

L'atelier principal (environ 15000 m<sup>2</sup>), formé de cinq vaisseaux d'environ 105 m de long ; les deux vaisseaux ouest présentent une largeur approximative de 17 m, les trois vaisseaux est, une largeur approximative de 25 m. L'ensemble est construit en pan de béton avec remplissage de briques et couvert de voûtes en béton.

L'atelier secondaire (ou hangar) au sud, qui présente des dimensions approximatives de 100 m de long sur 30 m. de large, couvert d'un toit à deux pentes. Ce bâtiment semble avoir été rénové ou reconstruit.

Les bureaux : bâtiment de plan allongé à trois niveaux (cave, rez-de-chaussée surélevé et étage carré), construit à ossature de béton armé avec remplissage de briques masquées par un enduit moucheté. Il compte une porte en pignon (au nord) et une porte principale sur la façade est. Un escalier de secours a été installé sur le mur nord.

## Éléments descriptifs

Matériau(x) du gros-oeuvre, mise en oeuvre et revêtement : béton, pan de béton armé ; brique ; brique enduit

## Statut, intérêt et protection

Statut de la propriété : propriété d'un établissement public

## Références documentaires

### Documents d'archive

- "La gare de Tergniers". *Journal de la ville de Saint-Quentin et de l'arrondissement*, octobre 1859, p. 2.
- **Gazette de l'Industrie et du commerce (revue)**  
*Gazette de l'Industrie et du commerce*.  
9 octobre 1859, p. 4.
- HEINISCH, M. "Reconstruction aux ateliers de Tergnier du réseau du Nord d'un wagon tombereau Tyw avec substitution à la caisse de bois d'une caisse métallique soudée". *Revue générale des Chemins de fer*, 1er janvier 1938, p. 44-46.
- PIERSON, A. MARTIN, R. "La gare de triage de Tergnier". *Revue générale des Chemins de fer*, 1er février 1949, p. 66-72.

### Documents figurés

- **Quessy-cité. Le dépôt**, carte postale, Coll.Giraud, vers 1925 (coll. part.).
- **Quessy-cité. Atelier de matériel roulant**. carte postale, Coll. Giraud, vers 1925 (coll. part.).

## Annexe 1

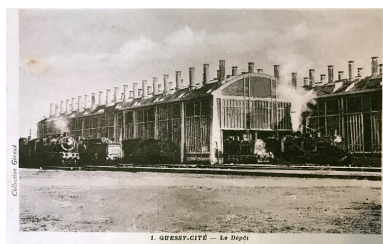
**"La gare de Tergniers". Journal de la ville de Saint-Quentin et de l'arrondissement, 2 octobre 1859, p. 2.**

"La gare de Tergniers". *Journal de la ville de Saint-Quentin et de l'arrondissement*, 2 octobre 1859, p. 2.

"Les travaux de la gare définitive de Tergnier sont commencés depuis quelque temps. Cette gare, à en juger par les lignes préparées en terre pour des fondations, devra avoir de grandes dimensions. Aux salles d'attentes exigües que l'on connaît aujourd'hui et qui sont hors de toute proportion avec le mouvement considérable de voyageurs et de marchandises que l'on constate à Tergnier et qui tend encore à s'accroître, vont succéder de vastes salles commodes et mieux en rapport avec la situation et les besoins du service. La nouvelle gare de Tergnier sera pourvue d'un buffet. Elle aura quatre lignes principales au lieu de deux qu'elle possède aujourd'hui et qui ne sont plus suffisantes pour la manœuvre de l'immense matériel qui s'y accumule.

Nous apprenons aussi que le vaste et magnifique atelier de réparation que la Compagnie du Nord a fondé à Tergnier il y a deux ans à peine va recevoir d'importantes augmentations. Quelque développement qu'on ait donné déjà aux bâtiments où est établi un admirable et puissant outillage, où les locomotives de toutes les puissances, de toutes les provenances, s'entassent, toutes les prévisions ont été dépassées. Il faut aussi pourvoir aux besoins nouveaux d'un avenir prochain, c'est-à-dire du moment où le chemin de fer dit d'Amiens à St-Quentin viendra se relier à la voie de Cologne dans la gare de Tergnier ; car, si nous sommes bien informé, la décision serait prise sur le point d'aboutissement de la voie d'Amiens, et l'on aurait préféré, ce qui était indiqué par la force des choses et ce que nous avons pressenti et annoncé il y a deux ou trois ans, se relier plutôt à Tergnier, c'est-à-dire à la ligne de Reims qu'à Montescourt qui n'a point d'issue. Ce sera là, d'ailleurs, une question qui sera discutée dans l'enquête qui précède toujours la confection des grands travaux publics. Pour le moment, nous apprenons que les ingénieurs étudient ou ont étudié le tracé en prenant Tergnier pour point d'arrivée. Des particuliers bâtissent, à l'heure qu'il est, auprès de l'emplacement de la gare nouvelle à laquelle tout prédit un bel avenir". (Journal de l'Aisne).

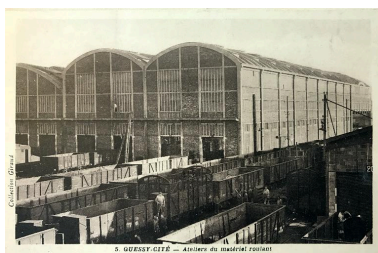
## Illustrations



Le dépôt du matériel roulant, carte postale, vers 1925 (coll. part.). Le dépôt, détruit à la fin des années 1970, se trouvait au nord des ateliers.

Phot. Bertrand Fournier

IVR32\_20170205091NUC2A



Les ateliers du matériel roulant, carte postale, vers 1925 (coll. part.).

Phot. Bertrand Fournier

IVR32\_20170205092NUC2A



Les bureaux de l'atelier du matériel roulant entre 1972 et 1986.

Phot. Benoît Dufournier  
(reproduction)

IVR22\_19910202466ZB



Vue aérienne en 1992.

Phot. Phot'R

IVR22\_19920202618P



Vue de situation des ateliers du matériel roulant, depuis la passerelle de la gare.

Phot. Isabelle Barbedor

IVR32\_20210205002NUCA



Vue des voies et des vestiges des anciennes halles de transbordement, au sud des ateliers.

Phot. Thierry Lefébure

IVR32\_20170200179NUC2A



Les ateliers vus de la grande passerelle.

Phot. Isabelle Barbedor

IVR32\_20220205053NUCA



Façades nord des ateliers.

Phot. Isabelle Barbedor

IVR32\_20220205054NUCA

## **Dossiers liés**

**Oeuvre(s) contenue(s) :**

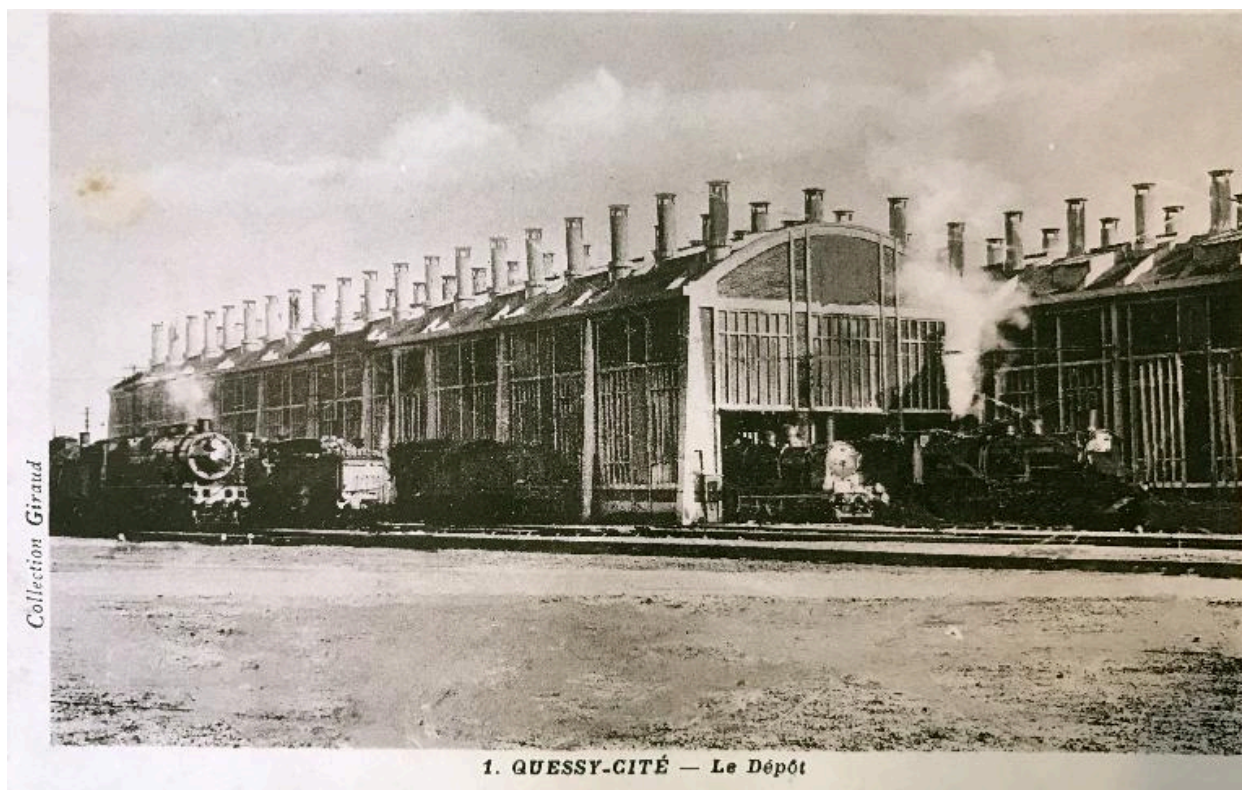
**Oeuvre(s) en rapport :**

Grand Tergnier (IA02010939) Hauts-de-France, Aisne, Tergnier

Ancienne cité jardin de la Compagnie des chemins de fer du Nord, dite cité de Quessy ou cité de Tergnier  
(IA02010652) Hauts-de-France, Aisne, Tergnier, Quessy, La Cité

Auteur(s) du dossier : Bertrand Fournier, Isabelle Barbedor

Copyright(s) : (c) Région Hauts-de-France - Inventaire général



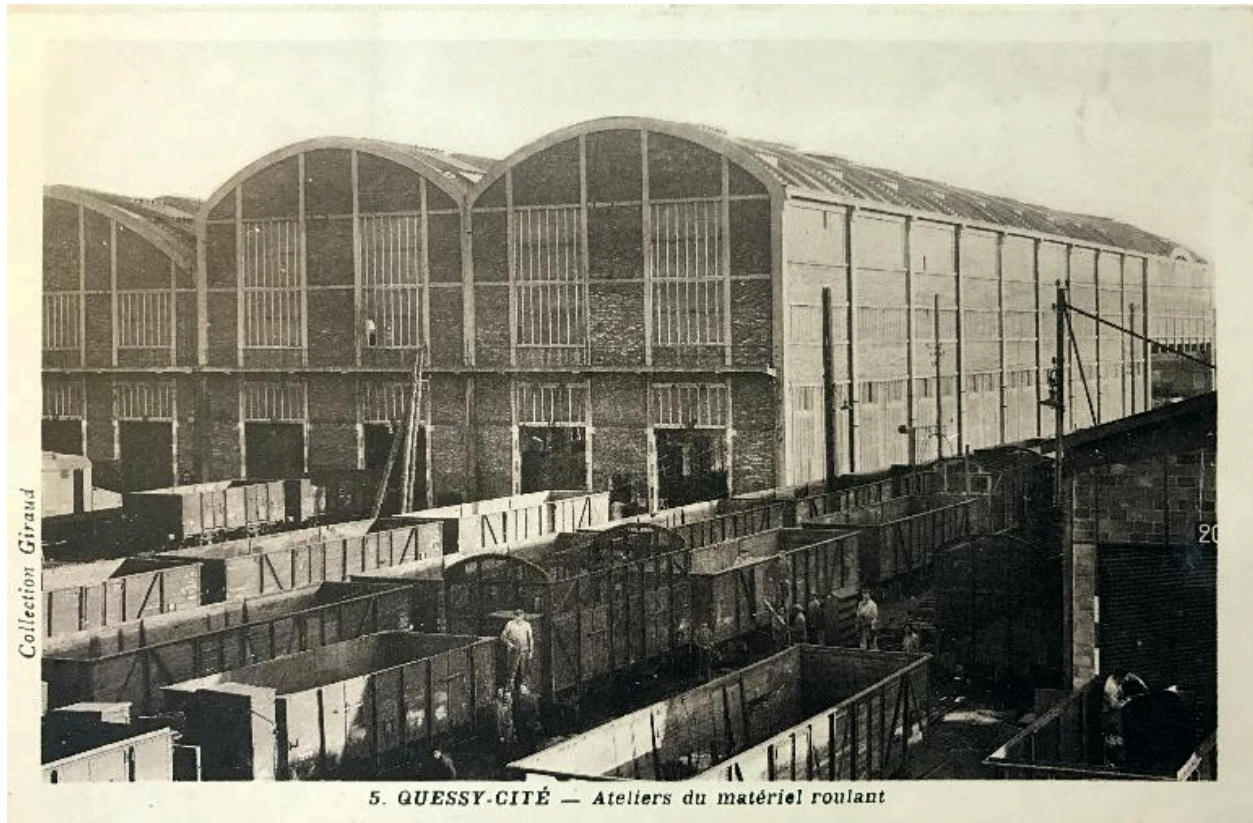
Le dépôt du matériel roulant, carte postale, vers 1925 (coll. part.). Le dépôt, détruit à la fin des années 1970, se trouvait au nord des ateliers.

IVR32\_20170205091NUC2A

Auteur de l'illustration : Bertrand Fournier

(c) Région Hauts-de-France - Inventaire général

reproduction soumise à autorisation du titulaire des droits d'exploitation



Les atelier du matériel roulant. carte postale, vers 1925 (coll. part.).

IVR32\_20170205092NUC2A

Auteur de l'illustration : Bertrand Fournier

(c) Région Hauts-de-France - Inventaire général

reproduction soumise à autorisation du titulaire des droits d'exploitation



Les bureaux de l'atelier du matériel roulant entre 1972 et 1986.

IVR22\_19910202466ZB

Auteur de l'illustration : Benoît Dufournier (reproduction)

(c) Ministère de la culture - Inventaire général ; (c) Département de l'Aisne ; (c) AGIR-Pic  
reproduction soumise à autorisation du titulaire des droits d'exploitation



Vue aérienne en 1992.

IVR22\_19920202618P

Auteur de l'illustration : Phot'R

(c) Ministère de la culture - Inventaire général ; (c) AGIR-Pic  
reproduction soumise à autorisation du titulaire des droits d'exploitation





Vue de situation des ateliers du matériel roulant, depuis la passerelle de la gare.

IVR32\_20210205002NUCA

Auteur de l'illustration : Isabelle Barbedor

(c) Région Hauts-de-France - Inventaire général

reproduction soumise à autorisation du titulaire des droits d'exploitation



Vue des voies et des vestiges des anciennes halles de transbordement, au sud des ateliers.

IVR32\_20170200179NUC2A

Auteur de l'illustration : Thierry Lefébure

(c) Région Hauts-de-France - Inventaire général

reproduction soumise à autorisation du titulaire des droits d'exploitation



Les ateliers vus de la grande passerelle.

IVR32\_20220205053NUCA

Auteur de l'illustration : Isabelle Barbedor

(c) Région Hauts-de-France - Inventaire général

reproduction soumise à autorisation du titulaire des droits d'exploitation



Façades nord des ateliers.

IVR32\_20220205054NUCA

Auteur de l'illustration : Isabelle Barbedor

(c) Région Hauts-de-France - Inventaire général

reproduction soumise à autorisation du titulaire des droits d'exploitation