

Hauts-de-France, Somme
Fressenneville
54, 56 rue Roger-Salengro , ancienne rue d'Abbeville

Ancienne usine de serrurerie et fonderie Charles Guerville, puis Ch. Guerville Fils et Riquier Frères, puis Guerville, Riquier et Cie puis usine de serrurerie Bricard

Références du dossier

Numéro de dossier : IA00076607
Date de l'enquête initiale : 1987
Date(s) de rédaction : 1988, 2012, 2014
Cadre de l'étude : patrimoine industriel Somme, inventaire topographique Vimeu industriel
Degré d'étude : étudié

Désignation

Dénomination : usine de serrurerie, fonderie
Appellation : Charles Guerville , Ch. Guerville Fils et Riquier Frères , Guerville Riquier et Cie , Bricard
Parties constituantes non étudiées : cour, bureau, conciergerie, pont bascule, atelier de fabrication, magasin industriel

Compléments de localisation

Milieu d'implantation : en ville
Références cadastrales : 1983, AC, 43, 272 à 295

Historique

Cette usine de serrurerie et de fonderie est fondée en 1803 à l'initiative de Charles Guerville, qui apparaît comme marchand quincailler dans le recensement de 1836 et comme propriétaire sur la liste électorale de 1843.

Son fils Charles Zéphyr Guerville apparaît comme cultivateur dans la liste électorale de 1843, puis comme fabricant de serrures, épicier et mercier dans le recensement de 1851, enfin comme négociant dans celui de 1872.

En 1889, est créée la société Charles Guerville fils et Riquier frères, qui réunit Ernest Riquier, Julien Riquier et Edouard Riquier. Après un bref changement en 1908 (Éts Maquennehen et Guerville), elle redevient société des Éts Guerville-Riquier en 1911. En 1972, l'usine est rachetée sous ce nom par la société Bricard, qui déménage son appareil de production au sein de la Zone Industrielle du Vimeu, à Feuquières-en-Vimeu, au cours des années 1990.

La première fabrique est établie route d'Abbeville (actuelle rue Roger-Salengro), où Charles Zéphyr Guerville fait l'acquisition de terrains attenants à la propriété familiale, de 1848 à 1856. Les matrices cadastrales indiquent qu'il fait construire un magasin, achevé en 1855, puis une maison, en 1865.

Cette première fabrique est connue par plusieurs représentations publicitaires de la 2e moitié du 19e siècle.

La lithographie de Boileau, dont la bibliothèque d'Abbeville conserve un exemplaire, montre des bâtiments disposés suivant un plan en U, autour d'une vaste cour antérieure, fermée sur la rue par un mur bahut surmonté d'une grille et accessible par un grand portail. Le bâtiment en fond de cour et l'aile gauche comptent un étage carré et présentant un traitement architectural homogène. Un passage cocher traversant est visible au centre du bâtiment principal. A droite de la cour, apparaît un bâtiment en rez-de-chaussée, à usage d'atelier. Une deuxième vue montre la cour située à l'arrière, dans laquelle s'élève une autre aile en retour d'équerre. La façade arrière du bâtiment principal compte moins d'ouvertures.

Cette représentation précède celle qui montre les deux ailes achevées sur le même modèle, sur les deux côtés de la cour principale. Elle diffère légèrement des cartes postales du début du 20e siècle, réalisées notamment à l'occasion des grèves de 1906 et après l'incendie de 1912. Le bâtiment principal en fond de cour, à étage carré, présentait une façade à quatorze travées et un passage cocher aménagée dans la double travée centrale signalée par un pavillon (horloge). Les deux ailes en retour d'équerre, à étage carré présentaient onze travées en façade sur cour, avec des baies cintrées au rez-de-chaussée et rectangulaires à l'étage. La cour était fermée par une grille en fer forgé.

La fabrique de serrures, propriété d'Ernest Désiré Riquier, passe à Julien en 1891.

Les matrices cadastrales signalent une augmentation et de nouvelles construction en 1900 (Julien Riquier du Bellay) : nouvelle fonderie, conciergerie, machine à vapeur, cheminée et atelier. C 560) et agrandissement de la fabrique de serrurerie (C 542, 543) en 1900.

La fabrique de serrures et la fonderie deviennent ensuite la propriété de Julien et Edouard Riquier, puis de la SA des établissements Maquennehen et Guerville en 1907 (dirigé par Émile Imbert - AD Somme ; M 96861), puis des établissements Guerville-Riquier SNC vers 1911, puis SA en 1936.

L'usine est détruite par un incendie en 1912.

Les matrices cadastrales signalent la reconstruction de la fonderie et d'un atelier (1915), puis des magasins de préparation et de réception (1916), qui seront agrandis en 1928. En 1918, la fonderie et l'atelier de tournerie sont agrandis et l'atelier de bronzage est construit. Un réfectoire est construit rue du Four à Ban, en 1929.

A la veille de la seconde guerre mondiale, elle comprend : une fonderie, un atelier de remonteurs, un atelier de bronzage, un atelier de tonnerie, un atelier de polissage, un magasin de préparation, un magasin de réceptions ainsi que des bureaux et une conciergerie. La nouvelle usine est équipée de générateurs, d'une machine à vapeur et d'un pont à bascule. L'usine fait ensuite l'objet d'agrandissements au milieu du 20e siècle.

En 1873, Charles Zéphyr Guerville fait également construire une maison, qui deviendra la propriété d'Édouard Riquier, et des **logements ouvriers** (rue Guerville, actuelle rue Karl-Marx). Son gendre Ernest Riquier fait construire un **logement patronal** face à l'usine. En 1896, la veuve d'Ernest Riquier fait construire une nouvelle **cité ouvrière**.

Julien Riquier, fils d'Ernest Riquier, fait construire un **nouveau logement patronal** face à l'usine.

L'entreprise fait construire des logements pour ses ouvriers au cours des années 1950, à l'ouest du village, rue Geneviève-Gabart.

Histoire technique

Mentions d'une machine à vapeur (1882) et d'un moteur à pétrole (1895, supprimé en 1898).

1916 : machine à vapeur

Mouvements sociaux

Le 3 avril 1906, les ouvriers de l'usine se mettent en grève afin de protester contre le renvoi d'un ouvrier syndicaliste. Durant ces événements, le logement patronal de M. Julien Riquier fut mis à sac, tandis que celle de son cousin et associé, Ernest Riquier, est brûlée. L'usine reprend son activité le 20 août 1906.

Effectifs

1906 : plus de 200 ouvriers

1939 : 300 ouvriers en 4 équipes, service continu.

1950 : 450 ouvriers

1985 : 160 salariés

Existence d'un fonds d'archives privées.

Période(s) principale(s) : limite 19e siècle 20e siècle, 1er quart 20e siècle

Dates : 1906 (daté par source), 1912 (daté par source)

Description

L'ancienne usine de serrurerie dispose d'un accès principal depuis la rue Roger-Salengro et d'un accès secondaire depuis la rue Jules-Clément.

Rue Roger-Salengro, deux bâtiments en briques à ossature béton (deux étages carrés) encadrent l'entrée. Ils abritent bureaux, conciergerie et ateliers de fabrication. Au nord et au sud, sont construits d'autres ateliers de fabrication en brique, principalement en rez-de-chaussée, à couverture en sheds. Au sud-est, se trouvent des ateliers de fabrication de plus petites dimensions (également en brique à couverture en sheds), dont la partie centrale se signale par sa hauteur de comble.

Éléments descriptifs

Matériau(x) du gros-oeuvre, mise en oeuvre et revêtement : brique, pan de fer ; enduit

Matériau(x) de couverture : tuile mécanique, ardoise

Étage(s) ou vaisseau(x) : 2 étages carrés

Type(s) de couverture : terrasse ; toit à longs pans ; shed ; toit à longs pans brisés ; pignon couvert ; croupe ; croupe brisée

Escaliers :

Énergies : énergie thermique ; énergie électrique ; achetée

Statut, intérêt et protection

Ce dossier de repérage du patrimoine industriel, établi en 1988 par Benoit Dufournier, a été mis à jour et enrichi par Romain Grimaud en 2012, dans le cadre de l'inventaire topographique du Vimeu industriel.

Intérêt de l'œuvre : à signaler
Statut de la propriété : propriété de la commune

Références documentaires

Documents d'archive

- AD Somme. Série P ; 3 P 360/5. **Fressenneville. Matrice des propriétés foncières, 1829-1914.**
- AD Somme. Série P ; 3 P 360/9. **Fressenneville. Matrice des propriétés bâties, 1882-1911.**
- AD Somme. Série P ; 3 P 360/10. **Fressenneville. Matrice des propriétés bâties, 1911-1943.**

Documents figurés

- **Serrurerie de Picardie. Manufacture de Fressenneville, Ch. Guerville Fils & Riquier Frères**, Exposition universelle 1867, affiche publicitaire, 1867-1870 (AD Somme ; 2 Fi 1087).
- **Serrurerie de Picardie. Manufacture de Fressenneville, Ch. Guerville Fils**, Exposition universelle 1867. Lith L. Boileau, Amiens, 3e quart 19e siècle (BM Abbeville ; Aul 64).
- **Manufacture de Serrurerie de Picardie** [usine Riquier] à l'exposition universelle de Paris en 1889, lithographie (BM Abbeville ; Aul 82).
- **Fressenneville, la grève, usine Riquier**, carte postale, Bourdelot éditeur, 1906 (coll. part.).
- **La grève de Fressenneville. L'usine Riquier**, carte postale, Petit éditeur, 1906 (coll. part.).
- **Fressenneville. La grève, la garde des châteaux**, carte postale, Bourdelot éditeur, 1906 (coll. part.).
- **Fressenneville. Maison de M. Édouard Riquier (après l'incendie)**, carte postale, édition Jules Fache, Escarbotin, photographe Lenne, 1906 (coll. part.).
- **Fressenneville. Garde d'un château pendant la grève**, carte postale, édition Jules Fache, Escarbotin, photographe Lenne, 1906 (coll. part.).
- **Fressenneville (Somme). Façade de l'usine Riquier après l'incendie du 4 mars 1912**, carte postale, G. Villain photographe, 1912 (coll. part.).
- **Fressenneville (Somme). Usine Riquier après l'incendie - Machines et chaudières, 1912**
Fressenneville (Somme). Usine Riquier après l'incendie - Machines et chaudières, carte postale, G. Villain photographe, 1912 (coll. part.).
- **Fressenneville (Somme). Usine Riquier, meules au premier plan début de l'incendie**, carte postale, G. Villain photographe, 1912 (coll. part.).
- **Fressenneville (Somme). Usine Riquier, après incendie, ateliers des matriciens, bâtiments de gauche**, carte postale, G. Villain photographe, 1912 (coll. part.).
-

Usine Riquier à Fressenneville (Somme). salle de paquetage, carte postale, L'H éditeur, après 1912 (coll. part.).

- **Usine Riquier à Fressenneville (Somme). Une coin de l'atelier de préparation**, carte postale, L'H éditeur, après 1912 (coll. part.).
- **Usine Riquier à Fressenneville (Somme). La salle des fours**, carte postale, L'H éditeur, après 1912 (coll. part.).
- **Fressenneville (Somme). Usine de serrurerie**, carte postale, Lenne photographe, vers 1920 (coll. part.).
- **Fressenneville (Somme). Usine Riquier**, carte postale, Guerville éditeur, vers 1920 (coll. part.).
- **Usine Riquier et Cie à Fressenneville (Somme). Entrée de l'usine**, carte postale, L'H éditeur, vers 1920 (coll. part.).
- **Usine Riquier et Cie à Fressenneville (Somme). L'atelier des tours**, carte postale, L'H éditeur, vers 1920 (coll. part.).
- **Fressenneville (Somme). Maison des soeurs missionnaires de Notre Dame-des-Apotres**, carte postale, vers 1950 (coll. part.).
- **Fressenneville. Maison de M. Edouard Riquier (avant l'incendie)**, carte postale, [vers 1900] (BnF ; H 157807).
- **[Fressenneville. Usine de serrurerie]**, carte postale, édition Jules Farche, Escarbotin, photo Lenne, [vers 1900] (BnF ; H 157808).

Bibliographie

- **Fressenneville, bulletin municipal**, mars 1987, numéro 68.
- GAILLARD, Jean-Louis. **Fressenneville, une siècle d'histoire**. Fressenneville : [s.n.], 1981.

Liens web

- Serrurerie de Picardie, manufacture de Fressenneville, Ch. Guerville Fils. Lith L. Boileau, Amiens (BM Abbeville ; Aul 64). : http://www1.arkhenum.fr/bm_abbeville_macqueron/_app/visualisation.php?id=5535
- Serrurerie de Picardie. Manufacture de Fressenneville, Ch. Guerville Fils & Riquier Frères, Exposition universelle 1867, affiche publicitaire, 1867-1870 (AD Somme ; 2 Fi 1087). : <http://archives.somme.fr/ark:/58483/a0113539270037coFQQ>
- Violent incendie à Fressenneville, l'usine de Serrurerie de M. Riquier. Extrait de "Notre Picardie". : http://www1.arkhenum.fr/bm_abbeville_macqueron/_app/visualisation.php?id=5541

Illustrations



Affiche publicitaire de l'ancienne
 usine Guerville Riquier, 1867-1870
 (AD Somme ; 2 Fi 1087).
 Phot. Glotain Patrick
 IVR22_19948000466XB



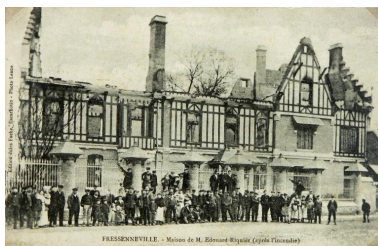
Fressenneville. L'entrée
 principale de l'usine Riquier
 Frères, vers 1900 (coll.part.).
 Phot. Romain Grimaud
 (reproduction)
 IVR22_20128005178NUC1A



L'ancienne usine pendant
 les grèves de 1906.
 Phot. Romain Grimaud
 (reproduction)
 IVR22_20128005194NUC2A



La Garde Nationale devant
 l'usine pendant les grèves
 de 1906 (coll. part.).
 Phot. Romain Grimaud
 (reproduction)
 IVR22_20128005181NUC2A



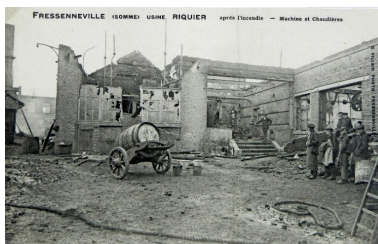
La maison d'Edouard Riquier
 après l'incendie suite aux
 événements de 1906, carte
 postale, vers 1906 (coll. part.).
 Repro. Romain Grimaud
 IVR22_20128005180NUCA



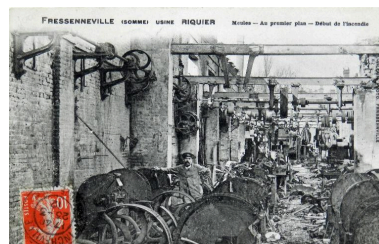
La maison patronale de Julien Riquier
 pendant la grève, 1906 (coll. part.).
 Phot. Romain Grimaud
 (reproduction)
 IVR22_20128005185NUC1A



L'ancienne usine après
 l'incendie de 1912 (coll. part.).
 Phot. Romain Grimaud
 (reproduction)
 IVR22_20128005182NUC2A



La salle des machines après
 l'incendie de 1912 (coll. part.).
 Phot. Romain Grimaud
 (reproduction)
 IVR22_20128005193NUC2A



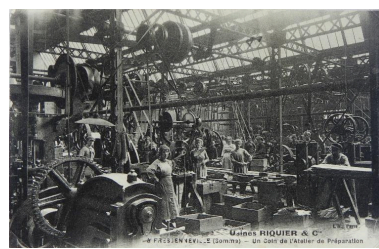
L'atelier des meules, point de départ
 de l'incendie de 1912 (coll. part.).
 Phot. Romain Grimaud
 (reproduction)
 IVR22_20128005192NUC1A



L'aile gauche de l'ancienne usine
 après l'incendie de 1912 (coll. part.).
 Phot. Romain Grimaud
 (reproduction)
 IVR22_20128005191NUC1A



Atelier de paquetage de
 la nouvelle usine, carte
 postale, vers 1920 (coll.part.).
 Phot. Romain Grimaud
 (reproduction)
 IVR22_20128005179NUC2A



L'atelier de préparation,
 vers 1920 (coll. part.).
 Phot. Romain Grimaud
 (reproduction)
 IVR22_20128005183NUC2A



La salle des fours,
 vers 1920 (coll. part.).
 Phot. Romain Grimaud
 (reproduction)
 IVR22_20128005189NUC2A



Façade principale de la nouvelle
 usine, vers 1920 (coll. part.).
 Phot. Romain Grimaud
 (reproduction)
 IVR22_20128005188NUC2A



Entrée de la nouvelle usine,
 vers 1920 (coll. part.).
 Phot. Romain Grimaud
 (reproduction)
 IVR22_20128005187NUC1A



La façade principale de l'usine
 Riquier et les grilles de la maison
 patronale, vers 1920 (coll. part.).
 Phot. Romain Grimaud
 (reproduction)
 IVR22_20128005190NUC2A



L'atelier des tours de la nouvelle
 usine, vers 1920 (coll. part.).
 Phot. Romain Grimaud
 (reproduction)
 IVR22_20128005195NUC2A



Vue aérienne du site
 depuis l'ouest, en 1888.
 Phot. Phot'R
 IVR22_19888001498P



Vue aérienne de l'usine et de la ville depuis le sud, en 1988.

Phot. Phot'R
IVR22_19888001423P



Vue aérienne de l'usine depuis le sud, 1988.

Phot. Phot'R
IVR22_19888001424P



Vue aérienne de l'usine, de la cité Guerville depuis le nord, en 1988.

Phot. Phot'R
IVR22_19888001425P



Façades de l'usine, rue Roger-Salengro, en 1988.

Phot. Benoît Dufournier
IVR22_19888000595Z



Façades l'usine, rue Roger-Salengro, en 1988.

Phot. Francis Dubuc
IVR22_19908000024Z



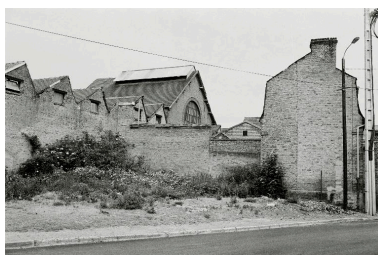
L'entrée principale et les ateliers, en 1988.

Phot. Benoît Dufournier
IVR22_19888000597Z



L'entrepôt, rue Roger-Salengro, en 1988.

Phot. Benoît Dufournier
IVR22_19888000599Z



Atelier de fabrication, flanc nord, depuis la rue Karl-Marx, en 1990.

Phot. Francis Dubuc
IVR22_19908000018Z



Atelier de fabrication, flanc sud, en 1990.

Phot. Francis Dubuc
IVR22_19908000017Z



Atelier de fabrication, flanc est, en 1990.

Phot. Francis Dubuc
IVR22_19908000016Z



L'entrée secondaire de l'usine, rue Jean-Baptiste-Clément, en 1990.

Phot. Francis Dubuc
IVR22_19908000019Z



L'ancienne conciergerie, rue Jean-Baptiste-Clément, en 1990.

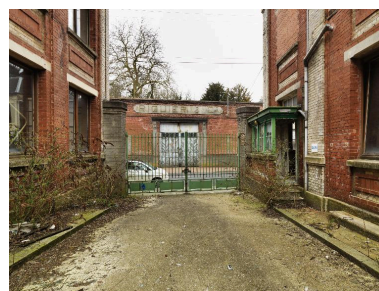
Phot. Francis Dubuc
IVR22_19908000020Z



Vue générale depuis le sud, rue Roger-Salengro.
Phot. Thierry Lefébure
IVR22_2013800001NUC2AQ



Vue générale depuis le nord, rue Roger-Salengro.
Phot. Thierry Lefébure
IVR22_2013800002NUC2A



L'entrée principale depuis l'intérieur de la cour, le magasin de la rue Roger-Salengro à l'arrière-plan.
Phot. Thierry Lefébure
IVR22_2013800003NUC2A



L'entrée de l'ancienne conciergerie, rue Roger-Salengro.
Phot. Thierry Lefébure
IVR22_2013800004NUC2A



L'ancienne entrée secondaire de l'usine, rue Jean-Baptiste-Clément.
Phot. Thierry Lefébure
IVR22_2013800005NUC2A



Atelier de fabrication, flanc nord, depuis la rue Karl-Marx.
Phot. Thierry Lefébure
IVR22_2013800006NUC2AQ



Atelier de fabrication, flanc nord.
Phot. Thierry Lefébure
IVR22_2013800007NUC2A



Vue générale depuis le sud.
Phot. Thierry Lefébure
IVR22_2013800008NUC2AQ



Vue de la façade postérieure du bâtiment principal sud.
Phot. Thierry Lefébure
IVR22_2013800012NUC2A



Façade postérieure du bâtiment principal sud.
Phot. Thierry Lefébure



Vue d'ensemble du sud du site industriel.
Phot. Thierry Lefébure
IVR22_2013800015NUC2AQ

IVR22_20138000013NUC2A

Vue du bâtiment principal
nord, depuis la cour.

Phot. Thierry Lefébure

IVR22_20138000014NUC2A



Vue d'ensemble du
nord du site industriel.

Phot. Thierry Lefébure

IVR22_20138000016NUC2AQ



Vue d'ensemble de l'ouest du site
industriel ; à l'arrière plan, l'église.

Phot. Thierry Lefébure

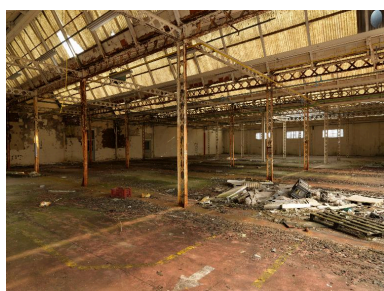
IVR22_20138000018NUC2AQ



Vue intérieure des anciens
ateliers de préparation.

Phot. Thierry Lefébure

IVR22_20138000020NUC2AQ



Vue intérieure des
anciens ateliers des tours.

Phot. Thierry Lefébure

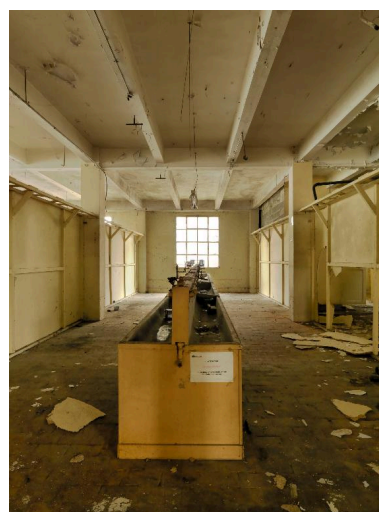
IVR22_20138000021NUC2A



Vue intérieure : l'ancienne
salle des casiers du personnel.

Phot. Thierry Lefébure

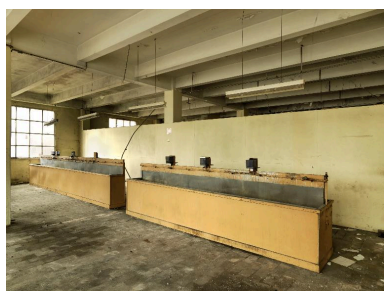
IVR22_20138000022NUC2AQ



Vue intérieure : anciens
sanitaires du personnel.

Phot. Thierry Lefébure

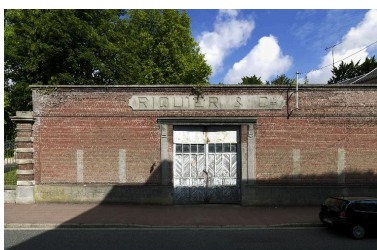
IVR22_20138000023NUC2A



Vue intérieure : anciens
sanitaires du personnel.

Phot. Thierry Lefébure

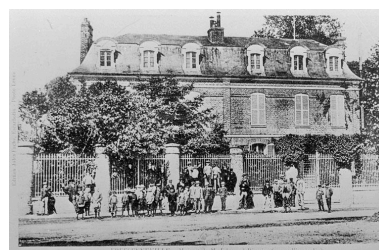
IVR22_20138000024NUC2A



Ancien entrepôt, rue Roger-Salengro.

Phot. Thierry Lefébure

IVR22_20158000554NUC2AQ



Logement patronal, vers
1900 (Bnf ; H 157 808).

Phot. Francis Dubuc (reproduction)

IVR22_19908000638XB



Vue de l'usine, vers
1900 (BnF ; H 157 808).
Phot. Francis Dubuc (reproduction)
IVR22_19908000637XB

Dossiers liés

Oeuvre(s) partie(s) constituante(s) étudiée(s) : Ancienne demeure (détruite) de l'industriel Edouard Riquier (actuelle place du Château-Brûlé) (IA80010059) Hauts-de-France, Somme, Fressenneville, place du Château-Brûlé, ancienne rue de la Gare, ancienne rue de Feuquières

Oeuvre(s) partie(s) constituante(s) étudiée(s) : Ancienne cité ouvrière, dite cité Guerville (IA80010090) Hauts-de-France, Somme, Fressenneville, 12 à 56 rue Karl-Marx, ancienne rue Guerville

Oeuvre(s) partie(s) constituante(s) étudiée(s) : Ancien logement patronal de l'industriel Ernest Riquier, devenu maison des soeurs missionnaires de Notre-Dame des Apôtres, puis foyer (IA80010098) Hauts-de-France, Somme, Fressenneville, 53 rue Roger-Salengro, ancienne route d'Abbeville

Oeuvre(s) partie(s) constituante(s) étudiée(s) : Ancienne demeure de l'industriel Julien Riquier (IA80010099) Hauts-de-France, Somme, Fressenneville, 49 rue Roger-Salengro, ancienne route d'Abbeville

Oeuvre(s) partie(s) constituante(s) étudiée(s) : Ancienne cité ouvrière, dite cité Riquier (IA80010091) Hauts-de-France, Somme, Fressenneville, Cité Riquier, 41 rue Henri-Barbusse

Dossiers de synthèse :

Le patrimoine industriel de la Somme (IA80000968)

Les fonderies du Vimeu industriel (IA80010010)

Les serrureries du Vimeu industriel (IA80010009)

Oeuvre(s) contenue(s) :

Oeuvre(s) en rapport :

Le village de Fressenneville (IA80010011) Hauts-de-France, Somme, Fressenneville

Auteur(s) du dossier : Benoît Dufournier, Romain Grimaud, Isabelle Barbedor

Copyright(s) : (c) Région Hauts-de-France - Inventaire général ; (c) Association de Préfiguration du PNR Picardie maritime ; (c) Département de la Somme

448 SERRURERIE (FABRICANTS DE)



SERRURERIE DE PICARDIE

MANUFACTURE DE FRESSENNEVILLE
 PAR VALINES (SOMME)

CH. GUERVILLE FILS & RIQUIER FRÈRES
 EXPOSITION UNIVERSELLE 1867, MÉDAILLE D'ARGENT

<p>CADENAS</p> <p>Nègres fer, cuivre, — vernis, anse carrée, — anse arrondi, — anse ovale, — anse sans oreilles, Façon secret nos 1, 2, 3, 4, 5, A secret, à haquen, Anglais fer, cuivre, Roues fer, cuivre, A 2 gorges, rondes, pointues et à col de lampe, A double maison, Double fond, de carreaux.</p>	<p>SERRURES D'ARMOIRES</p> <p>Nègres, nos 1, 2, 2 et 1, demi- flans et fines; à tour et demi, Servantes, Bénarise, Sur- des; à espagnolette, nos 1, 2, 3, 5; de bureau à 3 gor- ges, à P. D. demi-tour, 3 tour et demi; à secret, à coulisse. Serrures de coffres, de pu- pières et de malles. Etc.</p>	<p>SERRURES À P. D. DEMI-TOUR à traînette. Façon Jacquemard, nos 1, 2, 3, 4, et 5. Double force. En large de toutes qualités, à manivelles. A ancler nos 1, 2 et 1. — supérieures, ex- tra-fines. Clinches. — Demi-clinches. — Quatre-clinches.</p>	<p>SERRURES DE SÛRETÉ</p> <p>A 3, 4 et 5 gorges, à pompe, Verrons de sûreté à pompe et à gorges. Portes cochères anciennes et nouvelles. Portes cochères marseillaises à 6 gorges. Serrures de grille, prison. Verrons en feuillure, à su- tailler, à canonets. Etc.</p>
--	--	---	---

LOQUETIÈRES, LOQUETEAUX, PORTI-CADENAS ET MOBILLONS
 TARGETTES ORDINAIRES, DEMI-BENFORCÉS, BENFORCÉS, DOUBLE FORCE ET À COULISSE
 CLÉS DE TOUTES SORTES EN FONTE, FER ET CUIVRE
 SERRURES DE SÛRETÉ ET À GORGES BREVETÉES DOUBLE MOUVEMENT
 COFFRES PLATS ET DEBOUT, NOIRS, BRONZÉS ET PEINTS FAÇON BOIS
 PAUVILLES EN FONTE MALLÉABLE, ETC., ETC.
 SERRURERIE DE MARINE TOUT CUIVRE

FABRICATION DE TOUTS ARTICLES SUR DIMENSIONS
 APPROVISIONNEMENTS CONSIDÉRABLES EN MAGASINS

Affiche publicitaire de l'ancienne usine Guerville Riquier, 1867-1870 (AD Somme ; 2 Fi 1087).

IVR22_19948000466XB

Auteur de l'illustration : Glotain Patrick

(c) Région Hauts-de-France - Inventaire général ; (c) Département de la Somme
 reproduction soumise à autorisation du titulaire des droits d'exploitation



Fressenneville. L'entrée principale de l'usine Riquier Frères, vers 1900 (coll.part.).

IVR22_20128005178NUC1A

Auteur de l'illustration : Romain Grimaud (reproduction)

(c) Région Hauts-de-France - Inventaire général ; (c) Association de Préfiguration du PNR Picardie maritime ; (c)

Département de la Somme

reproduction soumise à autorisation du titulaire des droits d'exploitation



L'ancienne usine pendant les grèves de 1906.

Référence du document reproduit :

- **La grève de Fressenneville. L'usine Riquier**, carte postale, Petit éditeur, 1906 (coll. part.).

IVR22_20128005194NUC2A

Auteur de l'illustration : Romain Grimaud (reproduction)

(c) Région Hauts-de-France - Inventaire général ; (c) Association de Préfiguration du PNR Picardie maritime ; (c)

Département de la Somme

reproduction soumise à autorisation du titulaire des droits d'exploitation



La Garde Nationale devant l'usine pendant les grèves de 1906 (coll. part.).

Référence du document reproduit :

- **Fressenneville, la grève, usine Riquier**, carte postale, Bourdelot éditeur, 1906 (coll. part.).

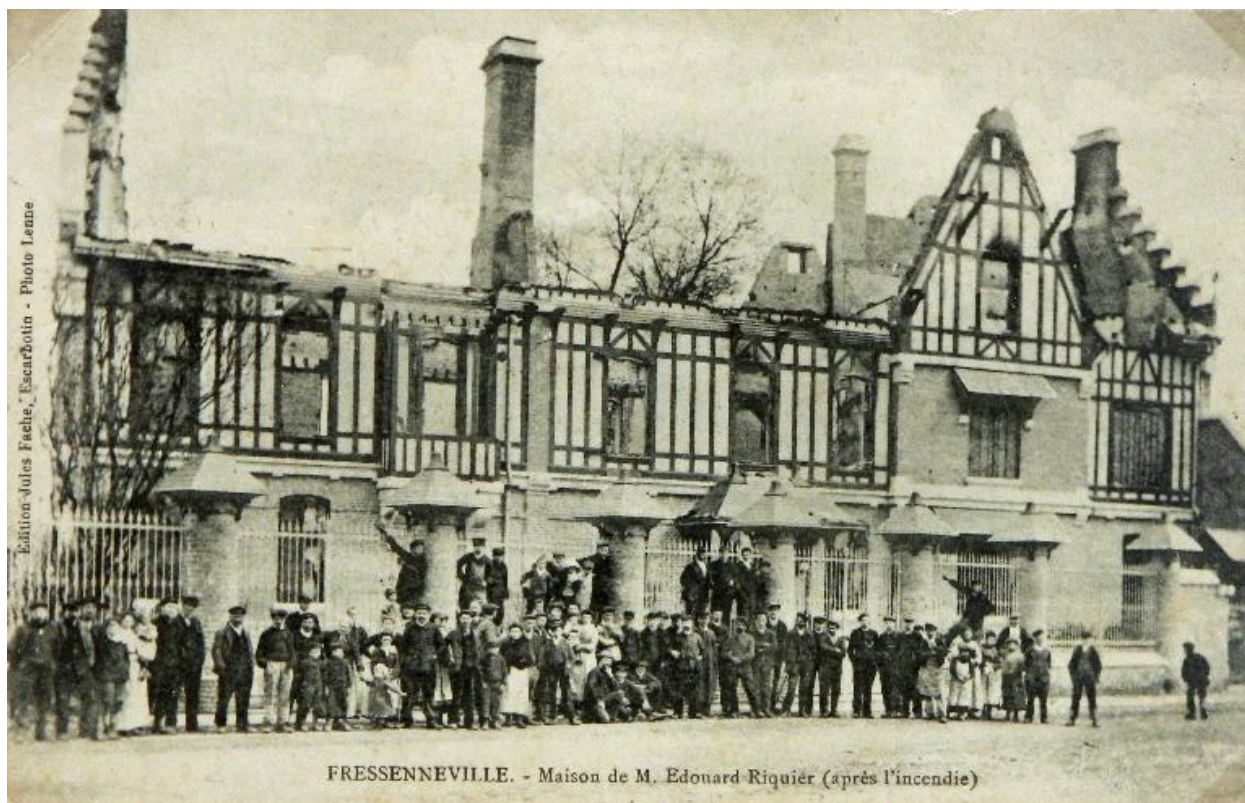
IVR22_20128005181NUC2A

Auteur de l'illustration : Romain Grimaud (reproduction)

(c) Région Hauts-de-France - Inventaire général ; (c) Association de Préfiguration du PNR Picardie maritime ; (c)

Département de la Somme

reproduction soumise à autorisation du titulaire des droits d'exploitation



La maison d'Edouard Riquier après l'incendie suite aux évènements de 1906, carte postale, vers 1906 (coll. part.).

Référence du document reproduit :

- **Fressenneville. Maison de M. Édouard Riquier (après l'incendie)**, carte postale, édition Jules Fache, Escarbotin, photographe Lenne, 1906 (coll. part.).

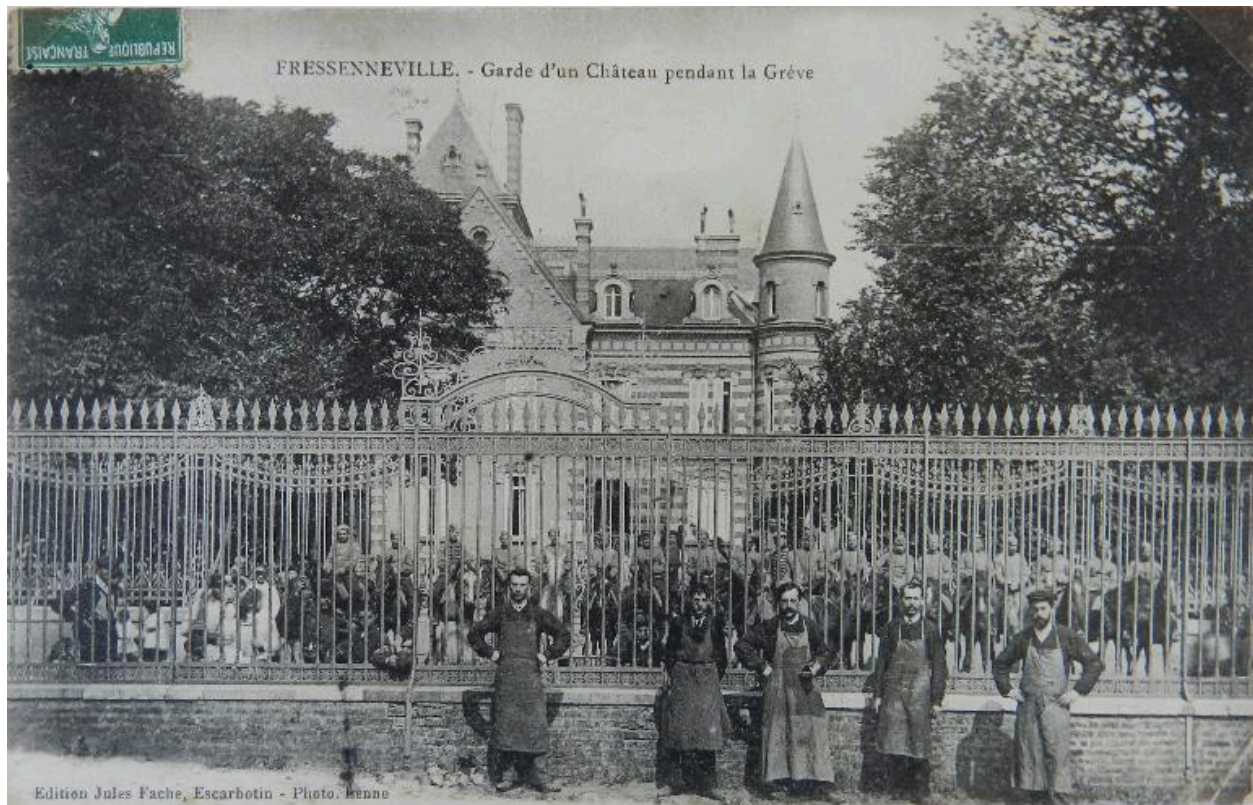
IVR22_20128005180NUCA

Auteur de l'illustration (reproduction) : Romain Grimaud

(c) Région Hauts-de-France - Inventaire général ; (c) Association de Préfiguration du PNR Picardie maritime ; (c)

Département de la Somme

reproduction soumise à autorisation du titulaire des droits d'exploitation



La maison patronale de Julien Riquier pendant la grève, 1906 (coll. part.).

IVR22_20128005185NUC1A

Auteur de l'illustration : Romain Grimaud (reproduction)

(c) Région Hauts-de-France - Inventaire général ; (c) Association de Préfiguration du PNR Picardie maritime ; (c)

Département de la Somme

reproduction soumise à autorisation du titulaire des droits d'exploitation



L'ancienne usine après l'incendie de 1912 (coll. part.).

Référence du document reproduit :

- **Fressenneville (Somme). Façade de l'usine Riquier après l'incendie du 4 mars 1912**, carte postale, G. Villain photographe, 1912 (coll. part.).

IVR22_20128005182NUC2A

Auteur de l'illustration : Romain Grimaud (reproduction)

(c) Région Hauts-de-France - Inventaire général ; (c) Association de Préfiguration du PNR Picardie maritime ; (c)

Département de la Somme

reproduction soumise à autorisation du titulaire des droits d'exploitation



La salle des machines après l'incendie de 1912 (coll. part.).

Référence du document reproduit :

- **Fressenneville (Somme). Usine Riquier après l'incendie - Machines et chaudières, 1912**
Fressenneville (Somme). Usine Riquier après l'incendie - Machines et chaudières, carte postale, G. Villain photographe, 1912 (coll. part.).

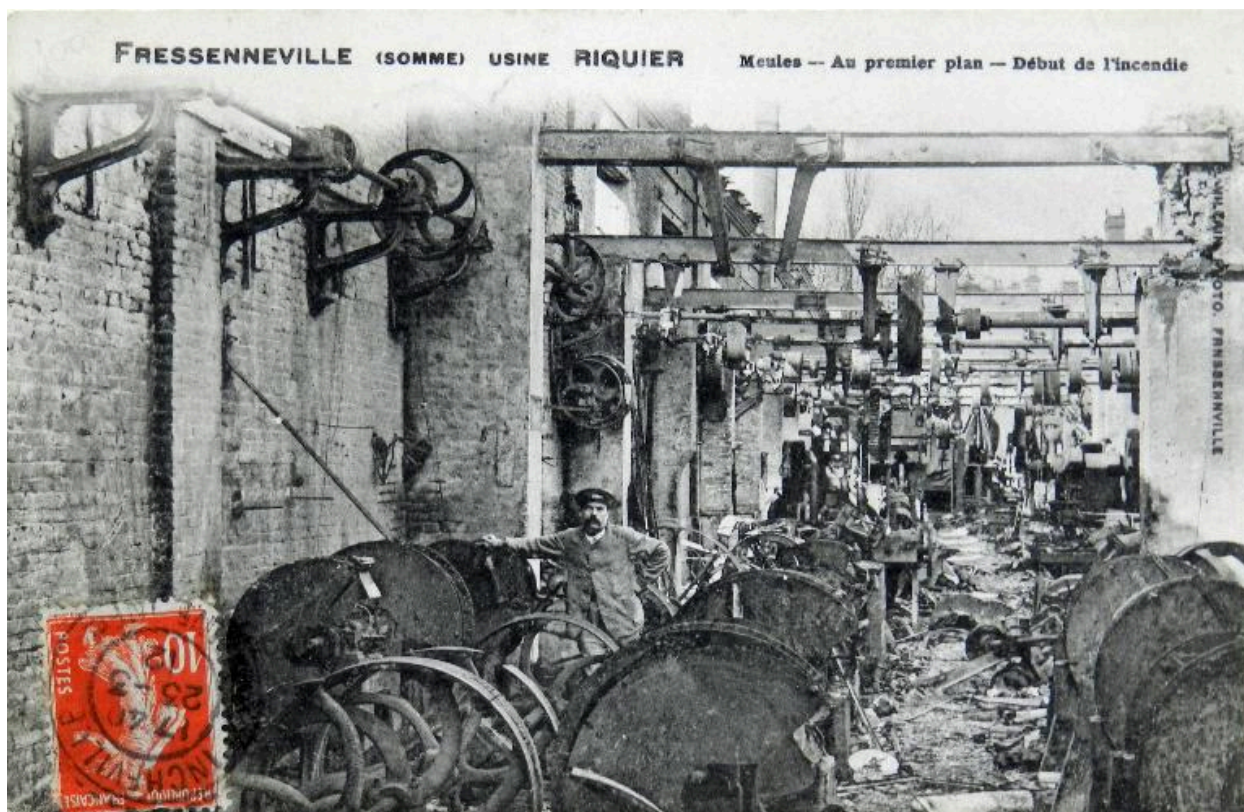
IVR22_20128005193NUC2A

Auteur de l'illustration : Romain Grimaud (reproduction)

(c) Région Hauts-de-France - Inventaire général ; (c) Association de Préfiguration du PNR Picardie maritime ; (c)

Département de la Somme

reproduction soumise à autorisation du titulaire des droits d'exploitation



L'atelier des meules, point de départ de l'incendie de 1912 (coll. part.).

Référence du document reproduit :

- **Fressenneville (Somme). Usine Riquier, meules au premier plan début de l'incendie**, carte postale, G. Villain photographe, 1912 (coll. part.).

IVR22_20128005192NUC1A

Auteur de l'illustration : Romain Grimaud (reproduction)

(c) Région Hauts-de-France - Inventaire général ; (c) Association de Préfiguration du PNR Picardie maritime ; (c)

Département de la Somme

reproduction soumise à autorisation du titulaire des droits d'exploitation



L'aile gauche de l'ancienne usine après l'incendie de 1912 (coll. part.).

Référence du document reproduit :

- **Fressenneville (Somme). Usine Riquier, après incendie, ateliers des matriciens, bâtiments de gauche,** carte postale, G. Villain photographe, 1912 (coll. part.).

IVR22_20128005191NUC1A

Auteur de l'illustration : Romain Grimaud (reproduction)

(c) Région Hauts-de-France - Inventaire général ; (c) Association de Préfiguration du PNR Picardie maritime ; (c)

Département de la Somme

reproduction soumise à autorisation du titulaire des droits d'exploitation



Atelier de paquetage de la nouvelle usine, carte postale, vers 1920 (coll.part.).

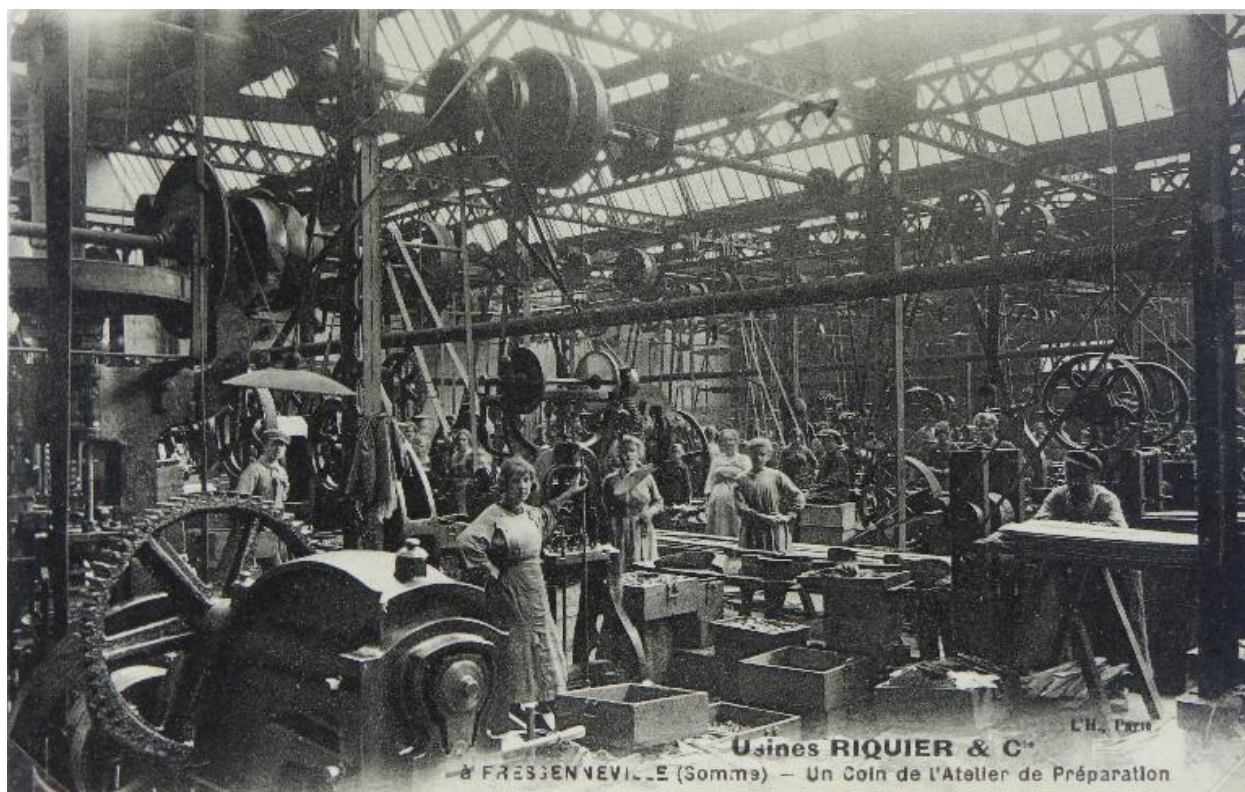
IVR22_20128005179NUC2A

Auteur de l'illustration : Romain Grimaud (reproduction)

(c) Région Hauts-de-France - Inventaire général ; (c) Association de Préfiguration du PNR Picardie maritime ; (c)

Département de la Somme

reproduction soumise à autorisation du titulaire des droits d'exploitation



L'atelier de préparation, vers 1920 (coll. part.).

Référence du document reproduit :

- **Usine Riquier à Fressenneville (Somme). Une coin de l'atelier de préparation**, carte postale, L'H éditeur, après 1912 (coll. part.).

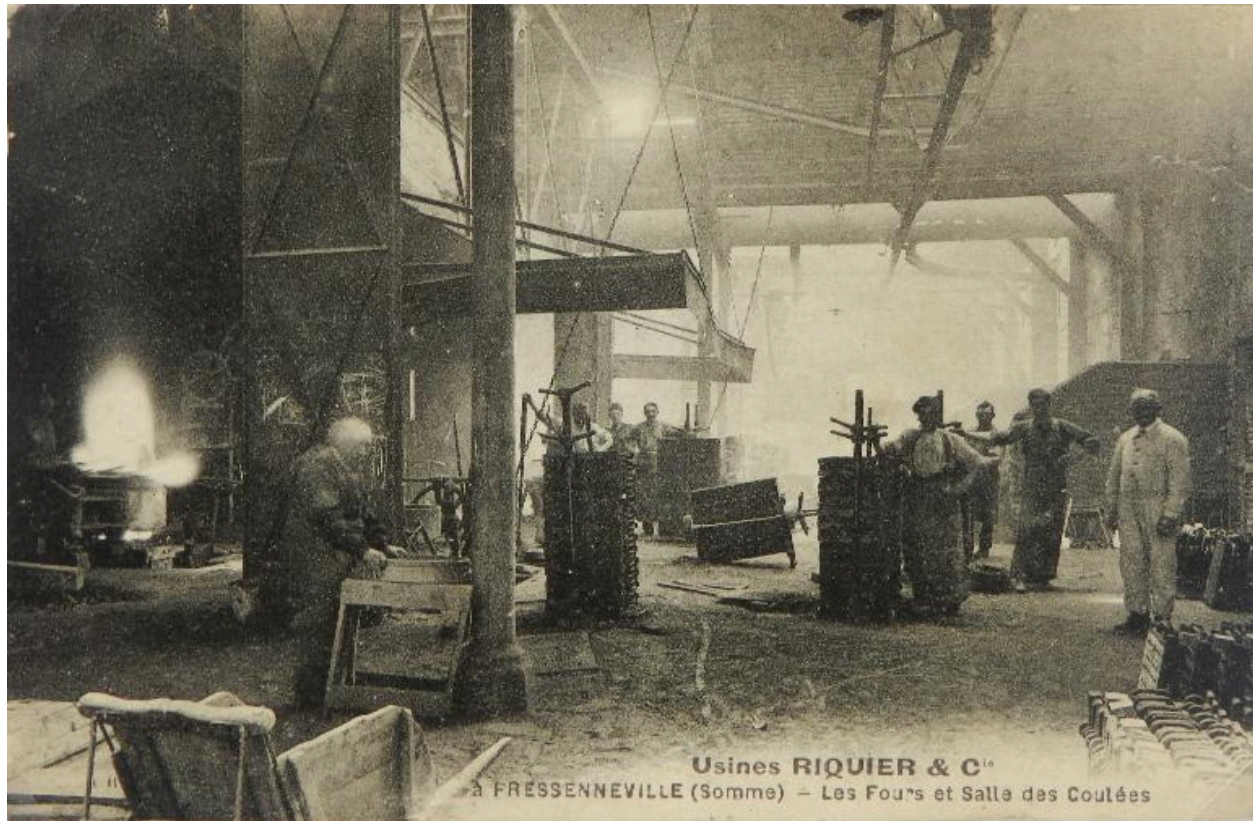
IVR22_20128005183NUC2A

Auteur de l'illustration : Romain Grimaud (reproduction)

(c) Région Hauts-de-France - Inventaire général ; (c) Association de Préfiguration du PNR Picardie maritime ; (c)

Département de la Somme

reproduction soumise à autorisation du titulaire des droits d'exploitation



La salle des fours, vers 1920 (coll. part.).

Référence du document reproduit :

- **Usine Riquier à Fressenneville (Somme). La salle des fours**, carte postale, L'H éditeur, après 1912 (coll. part.).

IVR22_20128005189NUC2A

Auteur de l'illustration : Romain Grimaud (reproduction)

(c) Région Hauts-de-France - Inventaire général ; (c) Association de Préfiguration du PNR Picardie maritime ; (c) Département de la Somme

reproduction soumise à autorisation du titulaire des droits d'exploitation



Façade principale de la nouvelle usine, vers 1920 (coll. part.).

Référence du document reproduit :

- **Fressenneville (Somme). Usine de serrurerie**, carte postale, Lenne photographe, vers 1920 (coll. part.).

IVR22_20128005188NUC2A

Auteur de l'illustration : Romain Grimaud (reproduction)

(c) Région Hauts-de-France - Inventaire général ; (c) Association de Préfiguration du PNR Picardie maritime ; (c)

Département de la Somme

reproduction soumise à autorisation du titulaire des droits d'exploitation



Entrée de la nouvelle usine, vers 1920 (coll. part.).

Référence du document reproduit :

- **Usine Riquier et Cie à Fressenneville (Somme). Entrée de l'usine**, carte postale, L'H éditeur, vers 1920 (coll. part.).

IVR22_20128005187NUC1A

Auteur de l'illustration : Romain Grimaud (reproduction)

(c) Région Hauts-de-France - Inventaire général ; (c) Association de Préfiguration du PNR Picardie maritime ; (c)

Département de la Somme

reproduction soumise à autorisation du titulaire des droits d'exploitation



La façade principale de l'usine Riquier et les grilles de la maison patronale, vers 1920 (coll. part.).

Référence du document reproduit :

- **Fressenneville (Somme). Usine Riquier**, carte postale, Guerville éditeur, vers 1920 (coll. part.).

IVR22_20128005190NUC2A

Auteur de l'illustration : Romain Grimaud (reproduction)

(c) Région Hauts-de-France - Inventaire général ; (c) Association de Préfiguration du PNR Picardie maritime ; (c)

Département de la Somme

reproduction soumise à autorisation du titulaire des droits d'exploitation



L'atelier des tours de la nouvelle usine, vers 1920 (coll. part.).

Référence du document reproduit :

- **Usine Riquier et Cie à Fressenneville (Somme). L'atelier des tours**, carte postale, L'H éditeur, vers 1920 (coll. part.).

IVR22_20128005195NUC2A

Auteur de l'illustration : Romain Grimaud (reproduction)

(c) Région Hauts-de-France - Inventaire général ; (c) Association de Préfiguration du PNR Picardie maritime ; (c)

Département de la Somme

reproduction soumise à autorisation du titulaire des droits d'exploitation



Vue aérienne du site depuis l'ouest, en 1988.

IVR22_19888001498P

Auteur de l'illustration : Phot'R

(c) Ministère de la culture - Inventaire général ; (c) AGIR-Pic
reproduction soumise à autorisation du titulaire des droits d'exploitation



Vue aérienne de l'usine et de la ville depuis le sud, en 1988.

IVR22_19888001423P

Auteur de l'illustration : Phot'R

(c) Ministère de la culture - Inventaire général ; (c) AGIR-Pic
reproduction soumise à autorisation du titulaire des droits d'exploitation



Vue aérienne de l'usine depuis le sud, 1988.

IVR22_19888001424P

Auteur de l'illustration : Phot'R

(c) Ministère de la culture - Inventaire général ; (c) AGIR-Pic
reproduction soumise à autorisation du titulaire des droits d'exploitation



Vue aérienne de l'usine, de la cité Guerville depuis le nord, en 1988.

IVR22_19888001425P

Auteur de l'illustration : Phot'R

(c) Ministère de la culture - Inventaire général ; (c) AGIR-Pic
reproduction soumise à autorisation du titulaire des droits d'exploitation



Façades de l'usine, rue Roger-Salengro, en 1988.

IVR22_19888000595Z

Auteur de l'illustration : Benoît Dufournier

(c) Région Hauts-de-France - Inventaire général

reproduction soumise à autorisation du titulaire des droits d'exploitation



Façades l'usine, rue Roger-Salengro, en 1988.

IVR22_19908000024Z

Auteur de l'illustration : Francis Dubuc

(c) Ministère de la culture - Inventaire général ; (c) AGIR-Pic
reproduction soumise à autorisation du titulaire des droits d'exploitation



L'entrée principale et les ateliers, en 1988.

IVR22_19888000597Z

Auteur de l'illustration : Benoît Dufournier

(c) Région Hauts-de-France - Inventaire général

reproduction soumise à autorisation du titulaire des droits d'exploitation



L'entrepôt, rue Roger-Salengro, en 1988.

IVR22_19888000599Z

Auteur de l'illustration : Benoît Dufournier

(c) Région Hauts-de-France - Inventaire général

reproduction soumise à autorisation du titulaire des droits d'exploitation



Atelier de fabrication, flanc nord, depuis la rue Karl-Marx, en 1990.

IVR22_19908000018Z

Auteur de l'illustration : Francis Dubuc

(c) Ministère de la culture - Inventaire général ; (c) AGIR-Pic
reproduction soumise à autorisation du titulaire des droits d'exploitation



Atelier de fabrication, flanc sud, en 1990.

IVR22_19908000017Z

Auteur de l'illustration : Francis Dubuc

(c) Ministère de la culture - Inventaire général ; (c) AGIR-Pic
reproduction soumise à autorisation du titulaire des droits d'exploitation



Atelier de fabrication, flanc est, en 1990.

IVR22_19908000016Z

Auteur de l'illustration : Francis Dubuc

(c) Ministère de la culture - Inventaire général ; (c) AGIR-Pic
reproduction soumise à autorisation du titulaire des droits d'exploitation



L'entrée secondaire de l'usine, rue Jean-Baptiste-Clément, en 1990.

IVR22_19908000019Z

Auteur de l'illustration : Francis Dubuc

(c) Ministère de la culture - Inventaire général ; (c) AGIR-Pic
reproduction soumise à autorisation du titulaire des droits d'exploitation



L'ancienne conciergerie, rue Jean-Baptiste-Clément, en 1990.

IVR22_19908000020Z

Auteur de l'illustration : Francis Dubuc

(c) Ministère de la culture - Inventaire général ; (c) AGIR-Pic
reproduction soumise à autorisation du titulaire des droits d'exploitation



Vue générale depuis le sud, rue Roger-Salengro.

IVR22_20138000001NUC2AQ

Auteur de l'illustration : Thierry Lefébure

(c) Région Hauts-de-France - Inventaire général ; (c) Association de Préfiguration du PNR Picardie maritime ; (c) Département de la Somme
reproduction soumise à autorisation du titulaire des droits d'exploitation



Vue générale depuis le nord, rue Roger-Salengro.

IVR22_2013800002NUC2A

Auteur de l'illustration : Thierry Lefébure

(c) Région Hauts-de-France - Inventaire général ; (c) Association de Préfiguration du PNR Picardie maritime ; (c)

Département de la Somme

reproduction soumise à autorisation du titulaire des droits d'exploitation



L'entrée principale depuis l'intérieur de la cour, le magasin de la rue Roger-Salengro à l'arrière-plan.

IVR22_2013800003NUC2A

Auteur de l'illustration : Thierry Lefébure

(c) Région Hauts-de-France - Inventaire général ; (c) Association de Préfiguration du PNR Picardie maritime ; (c)

Département de la Somme

reproduction soumise à autorisation du titulaire des droits d'exploitation



L'entrée de l'ancienne conciergerie, rue Roger-Salengro.

IVR22_2013800004NUC2A

Auteur de l'illustration : Thierry Lefébure

(c) Région Hauts-de-France - Inventaire général ; (c) Association de Préfiguration du PNR Picardie maritime ; (c)

Département de la Somme

reproduction soumise à autorisation du titulaire des droits d'exploitation



L'ancienne entrée secondaire de l'usine, rue Jean-Baptiste-Clément.

IVR22_2013800005NUC2A

Auteur de l'illustration : Thierry Lefébure

(c) Région Hauts-de-France - Inventaire général ; (c) Association de Préfiguration du PNR Picardie maritime ; (c)

Département de la Somme

reproduction soumise à autorisation du titulaire des droits d'exploitation



Atelier de fabrication, flanc nord, depuis la rue Karl-Marx.

IVR22_2013800006NUC2AQ

Auteur de l'illustration : Thierry Lefébure

(c) Région Hauts-de-France - Inventaire général ; (c) Association de Préfiguration du PNR Picardie maritime ; (c)

Département de la Somme

reproduction soumise à autorisation du titulaire des droits d'exploitation



Atelier de fabrication, flanc nord.

IVR22_2013800007NUC2A

Auteur de l'illustration : Thierry Lefébure

(c) Région Hauts-de-France - Inventaire général ; (c) Association de Préfiguration du PNR Picardie maritime ; (c)

Département de la Somme

reproduction soumise à autorisation du titulaire des droits d'exploitation



Vue générale depuis le sud.

IVR22_2013800008NUC2AQ

Auteur de l'illustration : Thierry Lefébure

(c) Région Hauts-de-France - Inventaire général ; (c) Association de Préfiguration du PNR Picardie maritime ; (c)

Département de la Somme

reproduction soumise à autorisation du titulaire des droits d'exploitation



Vue de la façade postérieure du bâtiment principal sud.

IVR22_20138000012NUC2A

Auteur de l'illustration : Thierry Lefébure

(c) Région Hauts-de-France - Inventaire général ; (c) Association de Préfiguration du PNR Picardie maritime ; (c)

Département de la Somme

reproduction soumise à autorisation du titulaire des droits d'exploitation



Façade postérieure du bâtiment principal sud.

IVR22_2013800013NUC2A

Auteur de l'illustration : Thierry Lefébure

(c) Région Hauts-de-France - Inventaire général ; (c) Département de la Somme ; (c) Association de Préfiguration du PNR Picardie maritime

reproduction soumise à autorisation du titulaire des droits d'exploitation



Vue du bâtiment principal nord, depuis la cour.

IVR22_20138000014NUC2A

Auteur de l'illustration : Thierry Lefébure

(c) Région Hauts-de-France - Inventaire général ; (c) Association de Préfiguration du PNR Picardie maritime ; (c)

Département de la Somme

reproduction soumise à autorisation du titulaire des droits d'exploitation



Vue d'ensemble du sud du site industriel.

IVR22_20138000015NUC2AQ

Auteur de l'illustration : Thierry Lefébure

(c) Région Hauts-de-France - Inventaire général ; (c) Association de Préfiguration du PNR Picardie maritime ; (c)

Département de la Somme

reproduction soumise à autorisation du titulaire des droits d'exploitation



Vue d'ensemble du nord du site industriel.

IVR22_20138000016NUC2AQ

Auteur de l'illustration : Thierry Lefébure

(c) Région Hauts-de-France - Inventaire général ; (c) Association de Préfiguration du PNR Picardie maritime ; (c)

Département de la Somme

reproduction soumise à autorisation du titulaire des droits d'exploitation



Vue d'ensemble de l'ouest du site industriel ; à l'arrière plan, l'église.

IVR22_20138000018NUC2AQ

Auteur de l'illustration : Thierry Lefébure

(c) Région Hauts-de-France - Inventaire général ; (c) Association de Préfiguration du PNR Picardie maritime ; (c)

Département de la Somme

reproduction soumise à autorisation du titulaire des droits d'exploitation



Vue intérieure des anciens ateliers de préparation.

IVR22_20138000020NUC2AQ

Auteur de l'illustration : Thierry Lefébure

(c) Région Hauts-de-France - Inventaire général ; (c) Association de Préfiguration du PNR Picardie maritime ; (c)

Département de la Somme

reproduction soumise à autorisation du titulaire des droits d'exploitation



Vue intérieure des anciens ateliers des tours.

IVR22_20138000021NUC2A

Auteur de l'illustration : Thierry Lefébure

(c) Région Hauts-de-France - Inventaire général ; (c) Association de Préfiguration du PNR Picardie maritime ; (c)

Département de la Somme

reproduction soumise à autorisation du titulaire des droits d'exploitation

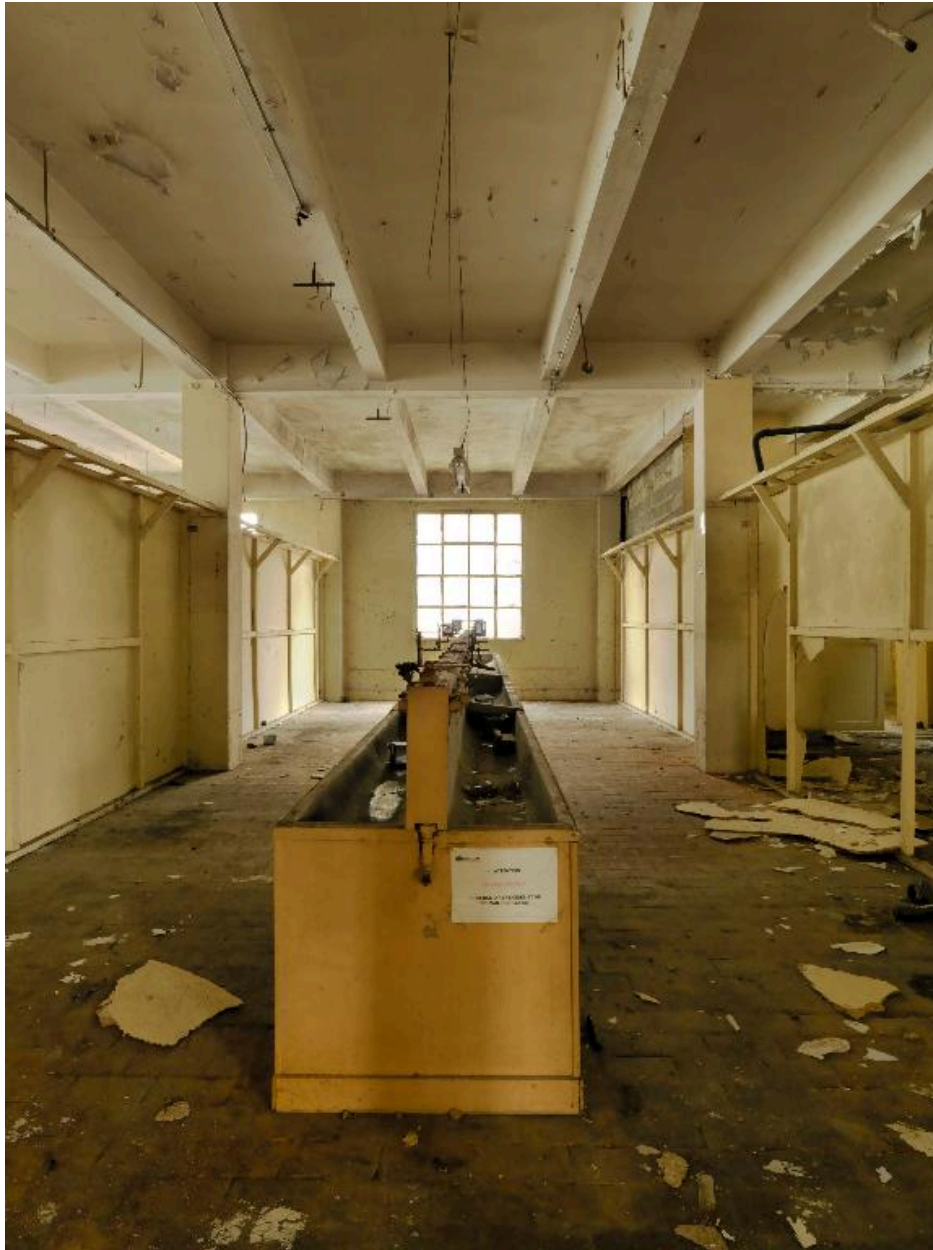


Vue intérieure : l'ancienne salle des casiers du personnel.

IVR22_2013800022NUC2AQ

Auteur de l'illustration : Thierry Lefebure

(c) Région Hauts-de-France - Inventaire général ; (c) Association de Préfiguration du PNR Picardie maritime ; (c) Département de la Somme
reproduction soumise à autorisation du titulaire des droits d'exploitation

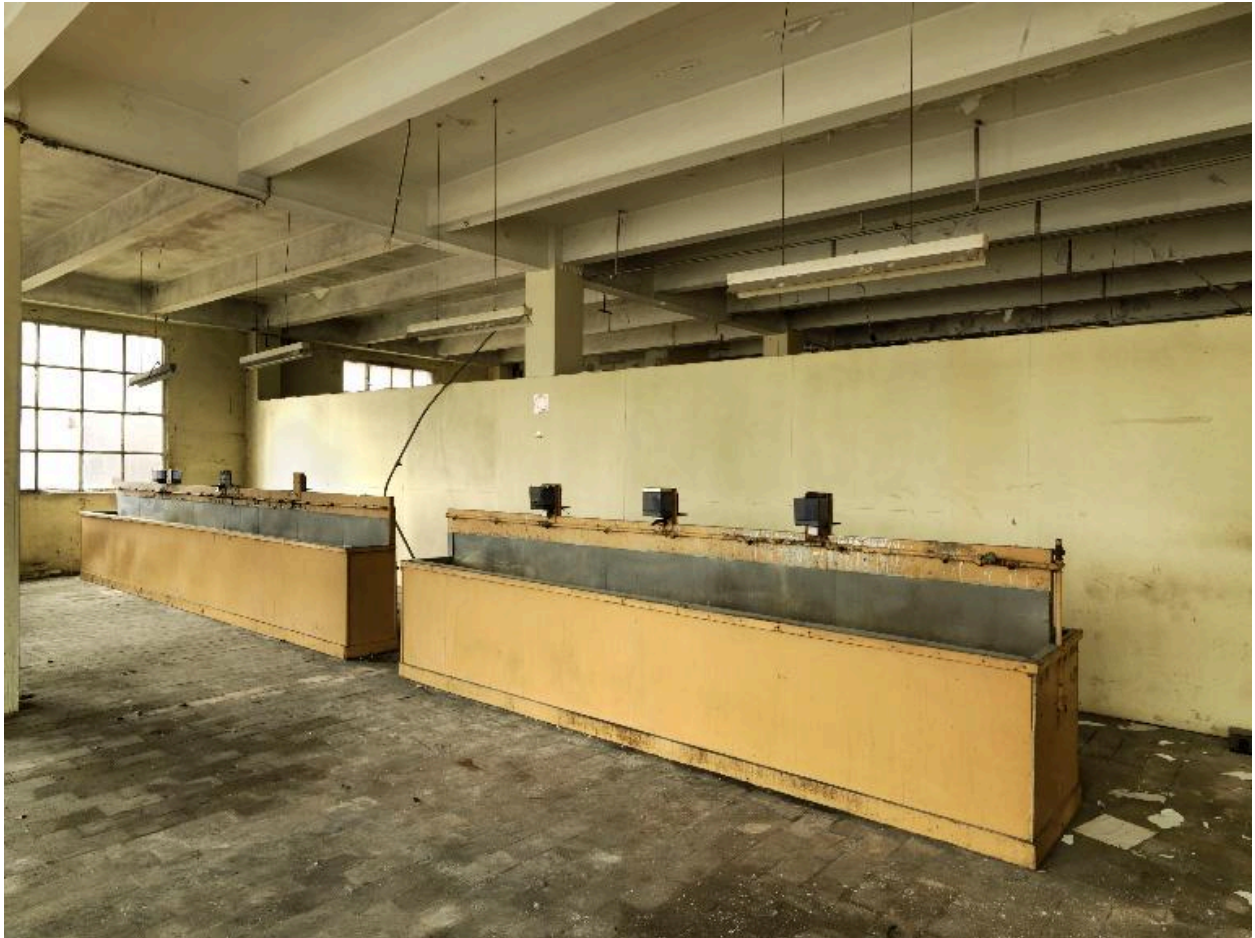


Vue intérieure : anciens sanitaires du personnel.

IVR22_20138000023NUC2A

Auteur de l'illustration : Thierry Lefébure

(c) Région Hauts-de-France - Inventaire général ; (c) Association de Préfiguration du PNR Picardie maritime ; (c) Département de la Somme
reproduction soumise à autorisation du titulaire des droits d'exploitation



Vue intérieure : anciens sanitaires du personnel.

IVR22_20138000024NUC2A

Auteur de l'illustration : Thierry Lefébure

(c) Région Hauts-de-France - Inventaire général ; (c) Association de Préfiguration du PNR Picardie maritime ; (c)

Département de la Somme

reproduction soumise à autorisation du titulaire des droits d'exploitation

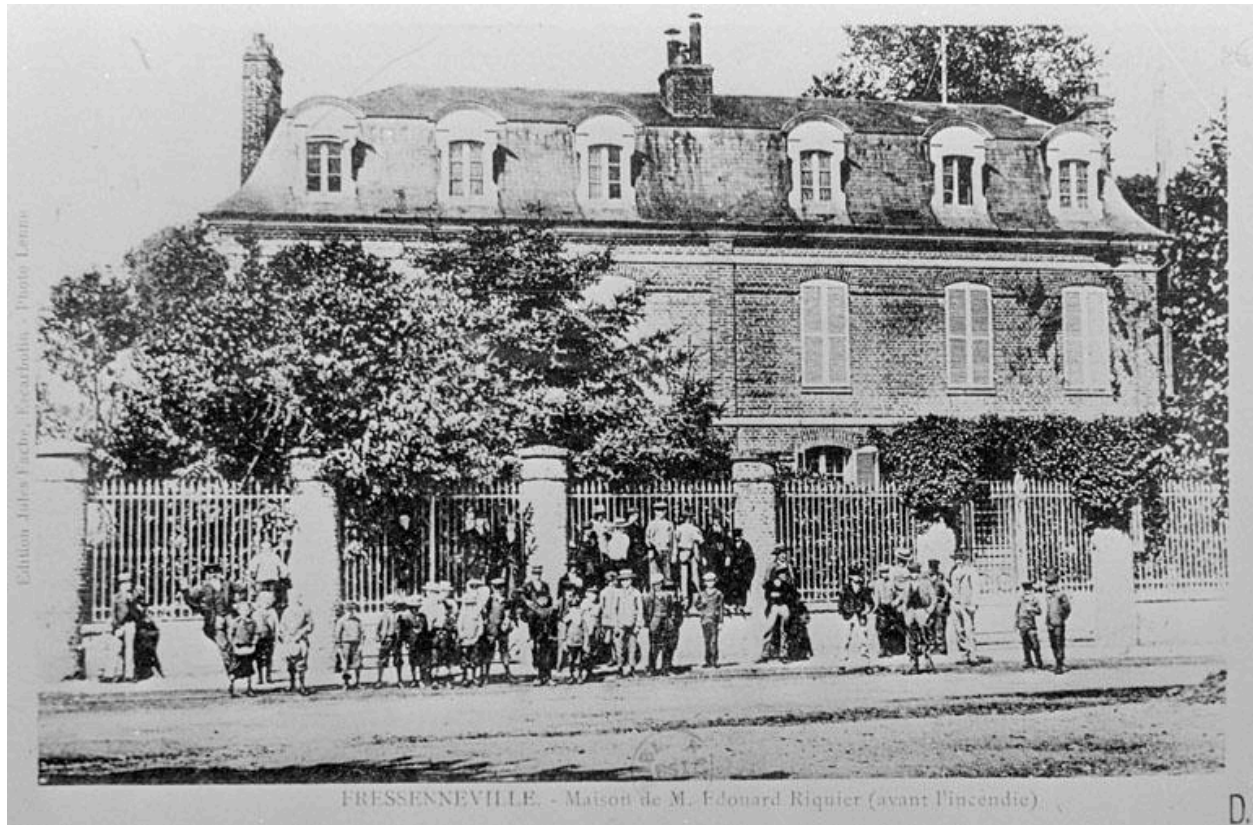


Ancien entrepôt, rue Roger-Salengro.

IVR22_20158000554NUC2AQ

Auteur de l'illustration : Thierry Lefébure

(c) Région Hauts-de-France - Inventaire général ; (c) Baie de Somme - Trois Vallées
reproduction soumise à autorisation du titulaire des droits d'exploitation

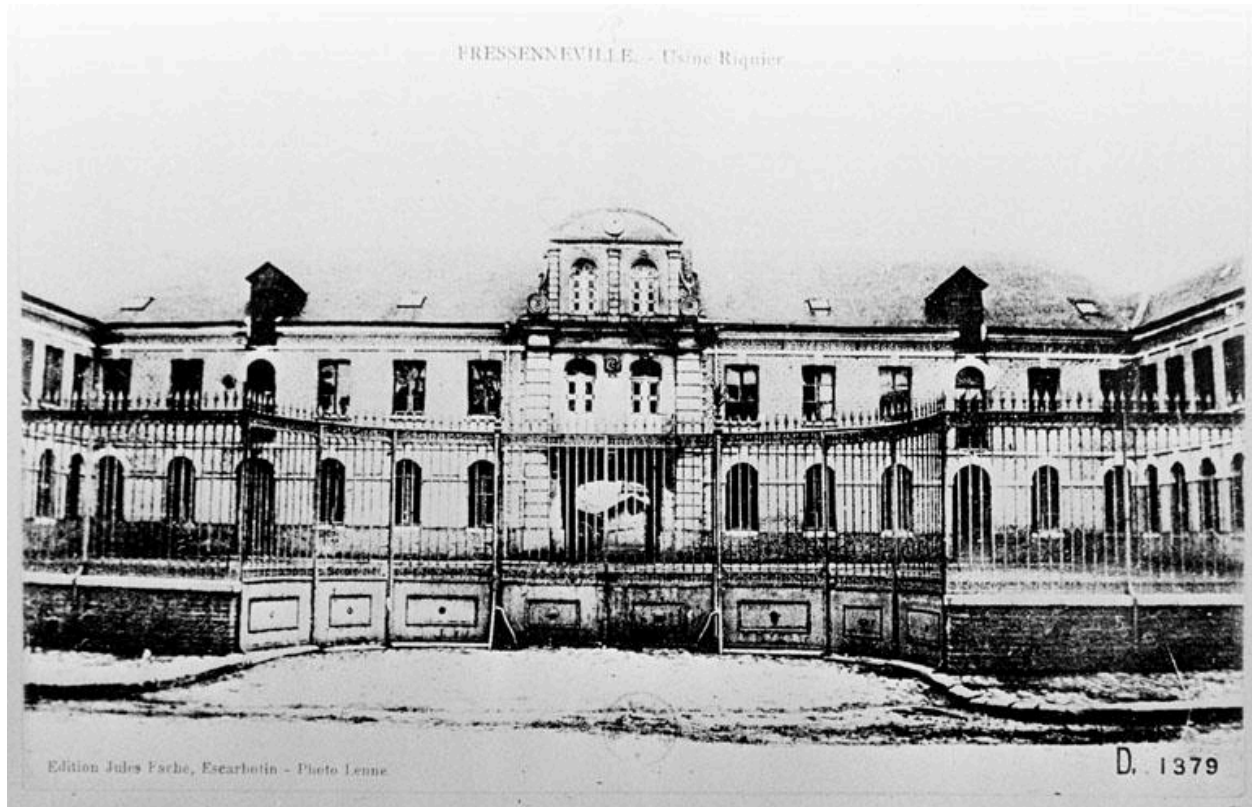


Logement patronal, vers 1900 (Bnf ; H 157 808).

IVR22_19908000638XB

Auteur de l'illustration : Francis Dubuc (reproduction)

(c) Ministère de la culture - Inventaire général ; (c) AGIR-Pic ; (c) Bibliothèque nationale de France
reproduction soumise à autorisation du titulaire des droits d'exploitation



Vue de l'usine, vers 1900 (BnF ; H 157 808).

IVR22_19908000637XB

Auteur de l'illustration : Francis Dubuc (reproduction)

(c) Ministère de la culture - Inventaire général ; (c) AGIR-Pic ; (c) Bibliothèque nationale de France
reproduction soumise à autorisation du titulaire des droits d'exploitation