

Hauts-de-France, Aisne
Martigny
rue de l' Eglise

Eglise paroissiale Saint-Jean-Baptiste de Martigny

Références du dossier

Numéro de dossier : IA02000512
Date de l'enquête initiale : 1998
Date(s) de rédaction : 1998
Cadre de l'étude : inventaire topographique canton d'Aubenton
Degré d'étude : étudié

Désignation

Dénomination : église paroissiale
Vocable : Saint-Jean-Baptiste

Compléments de localisation

Milieu d'implantation : en village
Références cadastrales : 1986, A, 88

Historique

L'église est mentionnée dès 1120 comme dépendant de l'abbaye de Bucilly qui possédait une partie du terroir de Martigny. L'édifice actuel date de la 2e moitié du 12e siècle, en particulier le chœur et la nef en moellon calcaire sur un soubassement en pierre de taille. Le chœur a été modifié au cours du 13e siècle, en témoignent les traces d'une grande baie en lancette aujourd'hui occultée. La nef présente au dessus de la sacristie un corbeau (étudié) datant de la fin du 12e siècle ou du début du 13e siècle, il s'agit cependant d'un élément en réemploi. De cette période date également le clocher-porche avec son portail en tiers point à simple rouleau à colonnettes à chapiteaux à crochets et un tympan orné d'un arc trilobé. Les parties hautes du clocher comportent des baies géminées en plein cintre. L'église fait l'objet de restauration et reconstruction partielles au cours du 17e siècle, vraisemblablement lorsque l'édifice est incendié par deux fois lors de la 1ère moitié du 17e siècle. L'élévation sud de la nef comporte, à hauteur de la sacristie, une pierre portant la date de 1613 qui doit correspondre à une campagne de reconstruction ou de restauration. La partie supérieure du portail comporte un élément de réemploi, d'origine et fonction non identifiées, constitué d'un fragment de lambris en forme de coquille Saint-Jacques datant probablement du 18e siècle. A partir de 1818, plusieurs campagnes de travaux de restauration sont envisagées : reconstruction partielle du clocher, reconstruction totale de la sacristie, les travaux ont lieu en 1820, la réception n'intervient cependant qu'en novembre 1821. Les élévations du clocher montrent tout particulièrement les reprises du gros-oeuvre. Le mur sud de la nef fait l'objet de réparations en 1846, date portée sur le linteau d'une ouverture murée, l'élévation nord de la nef est partiellement reconstruite en brique à partir de 1858. Les ouvertures de la nef paraissent avoir été reprises à cette date. Deux nouvelles campagnes de restauration du clocher ont lieu en 1863 et 1872. En 1882 une tribune d'orgue en fonte est mise en place, sur les plans de l'architecte départemental Georges Dupont. L'église vient d'être restaurée de 1993 à 1997 dans le cadre d'un chantier-école avec un réaménagement touchant plus particulièrement l'intérieur de l'édifice. Outre la démolition du faux-plafond en plâtre de la nef et la mise en place d'un plafond en chêne sur solives, la tribune d'orgue, qui surplombait l'entrée de la nef a été supprimée, tout comme l'accès au clocher.

Période(s) principale(s) : 2e moitié 12e siècle, 13e siècle, 1ère moitié 17e siècle
Période(s) secondaire(s) : 1ère moitié 19e siècle
Dates : 1613 (porte la date), 1820 (daté par source), 1846 (daté par source)

Description

L'ensemble des murs du clocher, de la nef, à l'exception de l'élévation nord de celle-ci, du chœur et de la sacristie est en moellon calcaire sur un soubassement en pierre de taille calcaire avec un enduit qui a disparu à l'occasion de la récente restauration, seul les élévations du clocher gardent un enduit partiel. L'élévation nord de la nef est en brique sur un soubassement en pierre de taille calcaire. La partie haute de l'élévation sud de la nef est partiellement en brique. Le clocher est couvert d'une flèche carrée, la nef et le chœur d'un toit à longs pans et pignon couvert tout comme la sacristie. L'ensemble des couvertures est en ardoise. La nef est pourvue d'un plafond en charpente à poutres apparentes, le chœur d'une voûte en berceau en lambris de couverture de chêne.

Éléments descriptifs

Matériau(x) du gros-oeuvre, mise en oeuvre et revêtement : calcaire ; brique ; enduit partiel ; moellon ; pierre de taille ; petit appareil ; moyen appareil

Matériau(x) de couverture : ardoise

Plan : plan allongé

Étage(s) ou vaisseau(x) : 1 vaisseau

Couvrements : lambris de couverture

Type(s) de couverture : flèche carrée ; toit à longs pans ; pignon couvert

Escaliers : escalier dans-oeuvre : escalier tournant, en maçonnerie

Typologies et état de conservation

Typologies : chevet plat ; clocher-porche

État de conservation : restauré

Décor

Techniques : menuiserie, sculpture, sculpture (étudié), vitrail (étudié)

Représentations : coquille Saint-Jacques ; crochet ; colonne

Précision sur les représentations :

Coquille Saint-Jacques sur l'élément de lambris sur le portail. Colonne, crochet, sur les baies géminées du clocher.

Statut, intérêt et protection

Intérêt de l'oeuvre : à signaler

Éléments remarquables : portail, chapiteau, colonne, tour porche, lambris

Statut de la propriété : propriété de la commune

Annexe 1

Références documentaires

Documents d'archives

AD Aisne. Série B ; B 2517 : Visite des litres ou lettres de l'église où la porte a été ouverte par le sieur Prieure du lieu ; les experts y ont trouvé 96 toises de litres et 32 blasons bien posés et conditionnés suivant l'art et l'état de marché et qu'ils ont remarqué que les 2 blasons au devant de la porte de l'église être très défectueux pour avoir été frappés à coup de pierre (5 juin 1742).

AD Aisne. Série G ; G 399 : Déclaration de revenus de la chapelle de Saint Jean l'Évangéliste par Mr de Vinay religieux de l'abbaye de Saint Martin de Laon (22 janvier 1746). Déclaration des biens et revenus de la chapelle Saint Jean l'Évangéliste et déclaration pour la cure de Saint Jean l'Évangéliste de Martigny et de Saint Nicolas de Bémont (sic) son annexe (15 décembre 1729).

AD Aisne. Série Q ; Q 174/1898 bis : Vente du presbytère, bâtiments et jardin (26 Ventose An V).

AD Aisne. Archives communales de Martigny : D1. Délibérations du conseil municipal (1806-1848).

AD Aisne. Archives communales de Martigny : D2. Délibérations du conseil municipal (1855-1878).

AD Aisne. Archives communales de Martigny : D3. Délibérations du conseil municipal (1878-1906).

AD Aisne. Série R ; 10 R 46. Dommages de guerre 1914-1918, Martigny.

AD Aisne. Série R ; 11 R. Dommages de guerre 1940, Martigny.

Bibliographie

BERCET, Edouard. **Notices sur les communes du canton d'Aubenton**, s. l., 1888 (AD Aisne ; 8 1590).

CHARPENTIER, Henry-Fernand. **Notice sur les Seigneuries d'Housseau et Bobigny**, Iviers, 1900.

FAUCHART G. **Notes historiques sur le canton d'Aubenton**.

MELLEVILLE, Maximilien. **Dictionnaire historique du département de l'Aisne**, Laon-Paris, 1865, 2 vol. (rééd. Bruxelles : Culture et Civilisation, 1979).
REJALOT Th. « Journal du père François Humbert, abbé de Bucilly », **An. Praem.**, t 7, 1931, p 143-171 et p 248-249.

Illustrations



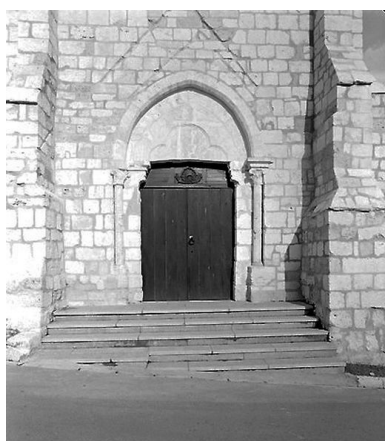
Plan de situation. Extrait du plan cadastral de 1986, section A.
Phot. Monnehay-Vulliet Marie-Laure
IVR22_20080290148NUCA



Vue depuis le sud-ouest.
Phot. Thierry Lefébure
IVR22_20010201716P



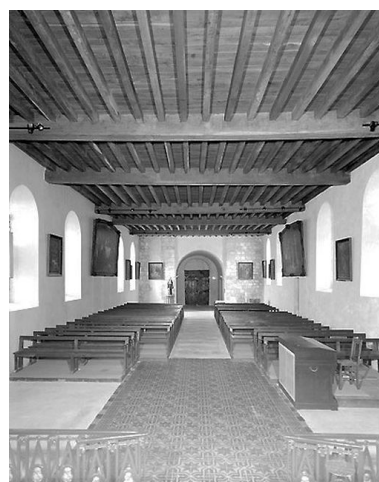
Elévation sud.
Phot. Franck Bürjes
IVR22_19990204124VA



Portail occidental.
Phot. Laurent Jumel
IVR22_19980203656X



Vue intérieure de la nef vers le chœur.
Phot. Thierry Lefébure
IVR22_19980203704V



Vue intérieure du chœur vers la nef.
Phot. Thierry Lefébure
IVR22_19980203705V

Dossiers liés

Dossiers de synthèse :

Le canton d'Aubenton : le territoire de la commune de Martigny (IA02000714) Hauts-de-France, Aisne, Martigny

Oeuvre(s) contenue(s) :

Oeuvre(s) en rapport :

Le mobilier de l'église paroissiale Saint-Jean-Baptiste (IM02001568) Hauts-de-France, Aisne, Martigny, rue de l' Eglise

Auteur(s) du dossier : Xavier-Philippe Guiochon, Bernadette Demetz

Copyright(s) : (c) Région Hauts-de-France - Inventaire général



Plan de situation. Extrait du plan cadastral de 1986, section A.

IVR22_20080290148NUCA

Auteur de l'illustration : Monnehay-Vulliet Marie-Laure

Technique de relevé : reprise de fond ;

(c) Région Hauts-de-France - Inventaire général

reproduction soumise à autorisation du titulaire des droits d'exploitation



Vue depuis le sud-ouest.

IVR22_20010201716P

Auteur de l'illustration : Thierry Lefébure

(c) Région Hauts-de-France - Inventaire général

reproduction soumise à autorisation du titulaire des droits d'exploitation



Elévation sud.

IVR22_19990204124VA

Auteur de l'illustration : Franck Bürjes

(c) Ministère de la culture - Inventaire général ; (c) Département de l'Aisne ; (c) AGIR-Pic
reproduction soumise à autorisation du titulaire des droits d'exploitation



Portail occidental.

IVR22_19980203656X

Auteur de l'illustration : Laurent Jumel

(c) Ministère de la culture - Inventaire général ; (c) Département de l'Aisne ; (c) AGIR-Pic
reproduction soumise à autorisation du titulaire des droits d'exploitation



Vue intérieure de la nef vers le chœur.

IVR22_19980203704V

Auteur de l'illustration : Thierry Lefébure

(c) Région Hauts-de-France - Inventaire général

reproduction soumise à autorisation du titulaire des droits d'exploitation



Vue intérieure du choeur vers la nef.

IVR22_19980203705V

Auteur de l'illustration : Thierry Lefébure

(c) Région Hauts-de-France - Inventaire général

reproduction soumise à autorisation du titulaire des droits d'exploitation