

Hauts-de-France, Nord

Condé-sur-l'Escaut

Condé-sur-l'Escaut centre

15 à 39 rue de la Cavalerie , 1 à 13 rue de la Bibliothèque , 1 à 31 boulevard des Ecoles , 6 à 10 rue du Munitionnaire ,
rue Faidherbe , rue du Maréchal-de-Croy

Château de Bailleul, puis musée communal et bibliothèque communale, actuellement logement

Références du dossier

Numéro de dossier : IA59002815

Date de l'enquête initiale : 2008

Date(s) de rédaction : 2008

Cadre de l'étude : inventaire topographique Condé-sur-l'Escaut

Degré d'étude : étudié

Référence du dossier Monument Historique : PA00107436

Désignation

Dénomination : château

Appellation : château de Bailleul, hôtel de Bailleul

Destinations successives : musée communal, bibliothèque communale, logement

Parties constituantes non étudiées : jardin

Compléments de localisation

Milieu d'implantation : en ville

Références cadastrales : 1826. D1 474 à 495, 503, 512 à 514 ; 1875. D2 643 à 658, 660 à 662, 674 à 676, 679, 680 ; 2010, AP, AP 45 à 49, 57 à 64, 118 à 124, 153 à 157, 161 à 198, 216 à 218. AP 45 à 49, 57 à 64, 118 à 124, 153 à 157, 161 à 198, 216 à 218

Historique

Deux seigneuries se partageaient la ville de Condé au Moyen Âge, la seigneurie "gagère" ou "du château" et la seigneurie "propriétaire", dite aussi "de Bailleul", qui releva des familles de Condé-Bailleul-Moriamez jusqu'en 1391 - nom sans lien avec la ville de Bailleul en Flandre, mais plutôt d'une étymologie commune avec celui du château de Belœil, en Hainaut belge -, puis de La Hamaide jusqu'en 1485, de Roghendorf en 1531, de Lallaing (ou Lalaing) à partir de 1559 (date à laquelle les deux seigneuries ont été réunies) et enfin de Croÿ à partir de 1608 et jusqu'à la Révolution.

Un premier château dépendant de cette seigneurie a probablement préexisté. Le corps de bâtiment médiéval encore en place, donnant en angle sur la place Verte, a été édifié pour Jean de la Hamaide (mort à Azincourt en 1415) dans les années qui précèdent la date de 1411 autrefois portée en façade avec les armes de cette famille sur un écu toujours visible mais dont les reliefs ont été bûchés. Cette résidence est qualifiée "d'hostel" dès la fin du XV^e siècle (cité par le *Rapport sur les antiquités...*, p. 39, note 17). En 1544, Christophe de Roghendorf crée une orangerie et des jardins qui s'étendent jusqu'au rempart médiéval, mais dont l'organisation n'est pas connue. Cependant, le plan cavalier aquarellé de la ville dressé par le géographe Jacques de Deventer vers 1550 (édité en 1911 dans l'*Atlas des villes de Belgique au XVI^e siècle*) semble indiquer la présence de bâtiments conséquents en cœur de parcelle : faut-il y lire la survivance d'une ensemble castral plus ancien ? De même, l'une des gouaches réalisées par Adrien de Montigny entre 1595 et 1610 pour Charles duc de Croÿ (publiées dans les *Albums de Croÿ* en 1986-87) et présentant des vues cavalières de la ville, paraît indiquer la présence d'une haute tour à l'arrière de l'hôtel aisément reconnaissable - à moins qu'il ne s'agisse là d'une tour d'enceinte figurée de façon hypertrophiée. Par ailleurs, c'est dans le courant du XVI^e siècle que sont édifiées l'aile de la rue de la Bibliothèque puis celle de la rue de la Cavalerie (DAUVERGNE), qui poursuivent le corps de bâtiment médiéval.

Dans les années 1640, le couple Jeanne de Lallaing - Jean de Croÿ fait modifier l'aile de la rue de la Cavalerie, dont la façade arrière porte les armoiries des Lallaing et la date de 1643. Dans cette aile, les plafonds conservés attestent une datation de la 2^e moitié du XVII^e siècle et un grand escalier (dit "escalier de Louis XIV" en souvenir du séjour du roi en 1691) y est construit à la fin du siècle. La famille de Croÿ fait aussi construire les trois ailes intérieures en retour, délimitant ainsi trois cours ; l'aile en retour nord-est disparaît des plans entre 1727 (plan de Claude Masse) et 1754 (*Plan des rues* qui composent la ville de Condé).

Au XVIII^e siècle, le château est régulièrement habité par la famille de Croÿ ; Emmanuel de Croÿ (1718-1784), futur duc et maréchal, y naît. Le décès de sa femme, Angélique-Adélaïde d'Harcourt (1719-1744), donne lieu en 1745 à un inventaire qui énumère les parties constituantes du château, en donne la distribution intérieure et détaille l'ameublement (commenté par DAUVERGNE) ; une grande partie de celui-ci est ensuite déménagé vers le château de l'Hermitage.

L'édifice abrite alors plusieurs appartements, les archives de la famille, des cabinets de curiosités ; la bibliothèque est conséquente, l'aile qui l'abrite fait l'objet d'un agrandissement de six pieds aux dépens de la rue adjacente, à laquelle elle donne son nom en 1784 (DION). Les appartements princiers se situent dans l'aile de la rue de la Cavalerie, "l'appartement du Roy" cité dans l'inventaire de 1745 s'étendait probablement au 1^{er} étage du corps de logis médiéval. En 1748-49, des "réparations" (cité par DAUVERGNE) sont dirigées par l'ingénieur militaire Louis Franquet, ingénieur en chef de la place de Condé : s'agit-il des percements de la façade et du rehaussement du comble du corps de bâtiment médiéval, et de la reprise des ailes, modifications dont le style atteste le XVIII^e siècle ? Est-ce alors que les tourelles reçoivent un niveau supplémentaire et que disparaissent les mâchicoulis dont l'existence est supposée par l'historien de la fortification Nicolas Faucherre (communication orale) ?

Le jardin, dont le dessin figure sur le *Plan des rues* qui composent la ville de Condé en 1754, est adjoint d'une orangerie et d'une pépinière ; on y pénètre depuis le passage traversant le château médiéval, qui donne accès à la cour d'honneur séparée du jardin par une clôture de plan cintré. Les communs se répartissent autour des cours occidentales. Une brasserie est mentionnée.

Déclaré Bien national en 1793, le château est acheté le 24 Vendémiaire an V (15 octobre 1796) par le sr. de Saint-Moulin. Le mobilier est placé sous séquestre en 1793 et les manuscrits, les objets précieux, tableaux, estampes, rapidement envoyés à Valenciennes, où ils sont rejoints par le contenu de la bibliothèque en 1796.

En 1829 une ordonnance royale autorise la ville à acquérir "divers bâtiments avec dépendances pour servir à l'élargissement de la rue de la Bibliothèque". L'aile longeant cette rue est alors diminuée en épaisseur, mais le sr. Mention, propriétaire du château depuis 1827, conserve la propriété et l'accès des caves situées sous la partie démolie. Un plan de 1841 montre l'organisation du jardin. Deux actes de vente en date du 14 septembre 1883 entérinent la cession à la ville par le sr. Mention et Mme Lefebvre, sa fille, du château, de ses dépendances et des terrains qui, précisait le procès-verbal de la séance du Conseil municipal du 28 décembre 1882, "représentent en superficie la neuvième partie de la ville". L'année suivante, le rapport de M. Cavel, rapporteur de la commission des travaux, sur la "modification de l'alignement de la rue de la Cavalerie" signale "le souvenir historique" de l'édifice et "son cachet monumental incontestable" pour préconiser sa conservation. Les terrains libres derrière le château, correspondant à l'emprise du jardin, sont cédés, pour partie à l'administration des hospices dès 1884 afin de permettre la construction d'un hospice, et pour l'autre partie à des particuliers, par vente aux enchères, de 1884 à 1903. L'ensemble de la cession donne lieu à l'établissement d'un plan concerté de percement de rues (rues Faidherbe et du Maréchal-de-Croÿ) et de lotissement. Les anciens communs (écuries ?) qui constituaient la deuxième moitié, vers le sud-ouest, de l'aile de la rue de la Cavalerie, actuellement n° 27 à 33, ont été cédés et transformés dès 1884. Les bâtiments qui délimitaient le fond de la grande cour de service disparaissent rapidement.

Le musée et la bibliothèque de la ville (fondée en 1874) sont installés vers 1890 dans le corps de bâtiment médiéval qui est classé au titre des Monuments historiques en 1904 ; mais les ailes, dont la qualité patrimoniale est moins reconnue, ne sont inscrites qu'en 1987 (arrêté rectificatif en 1988). Les anciens communs (n° 27 à 33 rue de la Cavalerie) ne sont pas concernés par la protection au titre des Monuments historiques. Ces ailes, actuellement identifiées par les n° 35-37 rue de la Cavalerie donnés en location par la ville dès la fin du XIX^e siècle, et 1-3 rue de la Bibliothèque, ont nécessité leur appropriation pour l'habitation. L'architecte Edmond Lemaire est chargé du chantier. Il propose en 1906-08 un aménagement intérieur, un percement et habillage complet de la façade sur la rue de la Bibliothèque restée nue et quasiment aveugle depuis le reculement de 1829. Puis, en 1911-12, il procède à une division de l'aile rue de la Cavalerie en deux logements de rapport, en en distrayant l'escalier dit "de Louis XIV" pour la desserte du musée - le cloisonnement de ces logements présente par ailleurs quelques différences avec celui indiqué par le projet de l'architecte. C'est peut-être lors de ces travaux que disparaissent les pas-de-moineaux qui sommaient le pignon séparant les n°35-37 des anciens communs. La façade de l'immeuble n° 35-37 rue de la Cavalerie a été revêtue de briquettes de parement, vers 1960 ; il a été vendu en 1988 à l'office des HLM de Valenciennes (actuellement Val Hainaut Habitat). La cession du 1-3 rue de la Bibliothèque à un propriétaire privé est intervenue en 1995.

Des restitutions d'une partie des percements "d'origine" des tourelles du corps de bâtiment médiéval ont été tentées par Etienne Poncet, architecte en chef des Monuments historiques, en 1987-88.

Le musée semble avoir été fermé au public dès les années d'entre-deux-guerres ; les collections y ont été conservées jusqu'à leur transfert dans l'hôtel de ville vers 1970 (quelques œuvres sont cependant encore en place dans le château). La

bibliothèque municipale a quitté le château vers 1990. Actuellement (2008), l'édifice est sans affectation sinon l'utilisation des salles du 1er étage par l'association Archéolocale. Les couvertures sont en mauvais état, des étais renforcent l'escalier et l'une des salles du 1er étage.

Période(s) principale(s) : 1er quart 15e siècle, 17e siècle

Période(s) secondaire(s) : milieu 16e siècle, milieu 18e siècle, limite 19e siècle 20e siècle

Dates : 1411 (daté par source, daté par travaux historiques, porte la date), 1643 (daté par travaux historiques)

Auteur(s) de l'oeuvre : Louis Franquet (ingénieur militaire, maître d'oeuvre, attribution par travaux historiques),

Edmond Lemaire (architecte, attribution par travaux historiques)

Personne(s) liée(s) à l'histoire de l'oeuvre : Hamaide Jean de La (commanditaire, attribution par travaux historiques),

Anne-Emmanuel (duc de) Croÿ (habitant célèbre, attribution par travaux historiques)

Description

Avvertissement : les références cadastrales renvoient à l'ensemble de l'emprise du château et de ses jardins tels que figurés sur le plan de 1754. Les bâtiments conservés sur la rue de la Bibliothèque (n° 27 à 39) et la rue de la Cavalerie (n° 1 à 5), c'est-à-dire le château et ses ailes, sont identifiés sous les références cadastrales 2008 AP 153 à 157, 179, 216 à 219. Le propos descriptif est ici recentré sur le corps de bâtiment médiéval et les ailes sur les rues de la Cavalerie et de la Bibliothèque.

Corps de bâtiment médiéval, à l'extrémité nord-ouest de la rue de la Cavalerie, façade donnant sur la place Verte : de plan massé, flanqué de quatre tourelles couvertes par des toits coniques (trois d'entre elles sont en encorbellement), il est édifié en grès, de moyen appareil sur les faces tournées vers la ville, en moellons sur l'arrière. Les voûtes décrites plus loin sont aussi en grès.

L'encadrement des ouvertures et les croisées sont en pierre calcaire (pierre de Bavay ?). En façade principale, les baies du rez-de-chaussée et du 1er étage sont closes par des châssis à petits bois ; celles du 2e étage, des fenêtres à croisées de pierre, étant par contre articulées par des meneaux et traverses.

La toiture à longs pans et croupes brisés se termine par un égout retroussé qui repose sur des corbeaux de pierre. Trois lucarnes en menuiserie à piédroits à volutes, couvertes par une croupe débordante, s'ouvrent vers la place Verte. L'ensemble des couvertures est en ardoise, à l'exclusion du côté vers place Verte, en feuilles bitumées.

Un passage couvert, pavé, traverse le rez-de-chaussée en son centre. Voûté, dans sa section antérieure en berceau plein cintre puis, dans sa section postérieure, en berceau brisé, il comporte un assommoir côté place Verte et conserve le dispositif d'accrochage des vantaux de porte. Les deux pièces du rez-de-chaussée, voûtées de berceaux plein-cintre, s'ouvrent de part et d'autre dans le passage, l'une d'entre elles est la "chambre du portier" de l'inventaire de 1745. Ce passage débouche sur ce qui est maintenant une courette, vestige croupion de la cour d'honneur. L'accès à la cave et aux étages n'est possible qu'à partir de l'arrière du bâtiment. Une petite cave voûtée en berceau dont l'accès originel se faisait depuis la cour s'étend sous une partie de l'arrière du bâtiment.

Un escalier en vis abrité par la tourelle ouest, la seule qui part de fond, assurait la desserte exclusive des étages jusqu'au début du XX^e siècle. Son emmarchement est réalisé en pierre calcaire marbrière à l'exception du niveau d'accès au comble, en bois.

Les étages du bâtiment sont planchéiés. Le 1er étage est composé de deux pièces principales et d'une antichambre (qui conserve les corbeaux ayant supporté le plafond médiéval), ce qui pourrait correspondre à la composition du troisième "appartement" cité dans l'inventaire de 1745. Le 2e étage abrite une unique et vaste salle à poutres apparentes, dont les dimensions avoisinent 5 m en largeur et 14 m en longueur. Plusieurs couches d'enduit recouvrent les murs. Une cheminée monumentale est adossée au mur-pignon nord-est (IM59002507) ; la tourelle nord abrite les latrines saillant en encorbellement au-dessus de la chaussée de la rue de la Bibliothèque. Les tourelles (hors celle de l'escalier), dallées de carreaux de céramique rouge, sont couvertes par des voûtes coniques.

L'étage de comble est dallé de carreaux de céramique.

L'aile correspondant aux actuels n° 35 et 37 rue de la Cavalerie comprend un sous-sol partiel, un rez-de-chaussée et un étage de comble couvert par un toit à longs pans d'ardoise. La façade sur rue, défigurée par l'application d'un parement de briquettes jaunes, ne permet pas d'approche de la mise en œuvre architecturale, qui demeure cependant appréciable en façade arrière. Sur un solin de pierre s'élève une maçonnerie de brique interrompue par les encadrements de baies en pierre calcaire. La première travée côté cour (qui correspond au pan de mur non revêtu de briquettes côté rue) a conservé la lisibilité des dispositions de la première moitié du XVII^e siècle : une porte au chambranle mouluré en pierre surmontée d'un fronton triangulaire assez fruste, au-dessus de laquelle se développe une baie aux proportions d'une porte-fenêtre.

Des reprises sont cependant visibles. Depuis la fin du XVII^e siècle, cette travée correspond à l'emplacement de l'escalier "de Louis XIV", distrait en 1912 de la distribution de la maison pour permettre un accès plus commode au corps de logis médiéval abritant alors musée et bibliothèque. Cet escalier en charpente, tournant à retours avec jour, comporte une rampe d'appui à balustres plats. Il commande actuellement l'accès à la cave du bâtiment médiéval et en dessert le 1er étage. Dans cette aile, qui abritait semble-t-il "l'appartement du Roy" cité dans l'inventaire de 1745, sont aussi conservés les

plafonds à compartiments recoupés par le cloisonnement intervenu lors de l'appropriation en appartements au début du XX^e siècle (IM59002509).

Au-delà du mur-pignon débordant, les n° 27 à 33 rue de la Cavalerie sont bâtis dans la continuité des n° 35-37 et en reprennent le volume. Les n° 31 et 33 sont revêtus d'un enduit de ciment, les n° 27 et 29 montrent une façade de brique, mais les façades arrière, dans lesquelles domine la brique, comprennent aussi, au-dessus d'un solin de grès, des moellons de grès et de la pierre calcaire blanche. Les percements ont été repris. Les toitures à longs pans sont couvertes de tuile ou de matériau synthétique. Une corniche de pierre blanche court du n° 27 au n° 33 tant sur les façades avant qu'arrière. Le mur-pignon du n° 27 atteste bien une construction ancienne, qui semble chronologiquement cohérente avec celle des n° 35-37. L'aile de la rue de la Bibliothèque (n°1 à 5) montre actuellement une façade résultant des aménagements des années 1906-1908. Un enduit de ciment donnant l'illusion d'un appareillage et d'une modénature de pierre dissimule la brique. L'élévation, à travées, comprend un sous-sol, un rez-de-chaussée, un étage carré et un étage en surcroît, au n° 1-3 (ce que ne prévoyait pas le projet de l'architecte Lemaire en 1906), peut-être un 2^e étage carré ou aussi un étage en surcroît plus développé au n° 5. Le toit à longs pans est couvert de "bacacier", de tuiles et d'ardoises synthétiques.

Les deux premières travées de façade correspondent sur l'arrière à une élévation qui se raccorde de façon pragmatique au corps de bâtiment médiéval (voir cliché) ; un burguet, et une porte donnant accès à un escalier demi-hors-œuvre en vis, en charpente, prennent jour dans la courette du corps de bâtiment médiéval. Ces travées ont été restaurées, avec modifications des percements anciens, par l'architecte en chef des Monuments historiques (1986).

L'ensemble des façades arrière, très dégradé, est élevé en brique avec encadrement des baies en pierre blanche ; la corniche est ornée d'une frise de briques posées en dents de scie. Des lucarnes à croupe débordante et piedroits à volutes gravés ponctuent la toiture couverte en "bacacier" et matériau synthétique.

Éléments descriptifs

Matériau(x) du gros-œuvre, mise en œuvre et revêtement : grès ; brique ; calcaire ; moyen appareil

Matériau(x) de couverture : ardoise, tuile, matériau synthétique en couverture, acier en couverture

Étage(s) ou vaisseau(x) : sous-sol, 1 étage carré, 2 étages carrés, étage de comble, étage en surcroît

Couvrements : voûte en berceau ; voûte en berceau plein-cintre ; voûte en berceau brisé

Élévations extérieures : élévation à travées

Type(s) de couverture : toit à longs pans brisés ; toit conique ; toit à longs pans ; croupe brisée

Escaliers : escalier hors-œuvre : escalier en vis sans jour, en maçonnerie ; escalier intérieur : escalier tournant à retours avec jour, en charpente ; escalier demi-hors-œuvre : escalier en vis sans jour, c, en charpente

Typologies et état de conservation

État de conservation : mauvais état, vestiges

Décor

Techniques : sculpture

Représentations : armoiries

Précision sur les représentations :

Armoiries en façade arrière du n° 37 (remontage ?) : Jeanne de Lallaing (+ 1649), épouse de Jean de Croy-Solre. Armoiries bûchées, en façade du corps de bâtiment médiéval, au-dessus du passage cocher : Jean de La Hamaide, avec la date de IIIIC et XI (d'après une source du 17^e siècle citée par A. Salamagne, Châteaux et chevaliers...) Armoiries bûchées, à côté de l'accès à l'escalier demi-hors-œuvre de l'arrière de l'aile de la rue de la Bibliothèque : Jean de Croy-Solre (1588 - 1640) époux de Jeanne de Lallaing (d'après une note de la C.R.M.H., 1975).

Statut, intérêt et protection

Il est difficile actuellement, du fait de la disparition des jardins et des bâtiments de service, de la dénaturation des ailes s'étendant rue de la Cavalerie et rue de la Bibliothèque et du quasi-abandon du corps de bâtiment médiéval, d'imaginer la qualité de l'ensemble du château.

Pour apprécier celle-ci, demeure l'analyse des plans - parmi lesquels ceux des jardins -, le recours à l'inventaire après décès de la princesse de Croÿ dressé en 1745, la qualité des plafonds à compartiments conservés aux n° 35-37 rue de la Cavalerie, et surtout l'analyse du corps de bâtiment médiéval, l'hôtel de Bailleul proprement dit.

La bibliographie existante s'est attachée à une lecture militaire de cet édifice, faisant le juste rapprochement avec le donjon de Bours (Pas-de-Calais) daté lui aussi du XV^e siècle et significatif par son parti quadrangulaire massé flanqué de tourelles en encorbellement. Cependant la lecture de l'hôtel de Bailleul prend plus de pertinence par le rapprochement avec les demeures urbaines médiévales. En effet, les attributs défensifs apparaissent plus comme des rappels de la puissance seigneuriale, des signes ostentatoires de pouvoir. L'assommoir, les tourelles, le percement de celles-ci par des arbalétrières

et des archères-canonnières qui doivent être utilisées par l'analyse comme des éléments de datation et non comme relevant d'un système défensif, l'existence originelle de mâchicoulis supposée par Nicolas Faucherre (communication orale), sont ici des éléments d'affirmation du statut social du commanditaire au même titre que le soin porté à l'appareillage de façade, les vestiges d'armoiries et la présence de la grande salle seigneuriale du 2^e étage. Celle-ci a conservé son volume, son plafond à poutres apparentes, sa cheminée et ses percements d'origine, peut-être aussi des décors peints sous les nombreuses couches d'enduit. Signalons enfin que la faible épaisseur des murs (90 à 95 cm aux 1^{er} et 2^e étages) ne peut faire penser à un édifice conçu pour la défense et situé par ailleurs à l'intérieur d'une formidable enceinte urbaine. L'hôtel de Bailleul s'impose donc comme étant une résidence seigneuriale urbaine du 15^e siècle, utilisant la rhétorique de l'architecture militaire contemporaine dans un souci d'ostentation. Au-delà de son intérêt intrinsèque, la rareté d'édifices de même nature conservés dans le nord de la France est à souligner.

Intérêt de l'œuvre : à signaler

Protections : classé MH, 1904/02/17, inscrit MH partiellement, 1987/07/03

Statut de la propriété : propriété privée, propriété de la commune

Références documentaires

Documents d'archive

- AC Condé-sur-l'Escaut. **Registre de délibérations du conseil municipal : séances du 16 mai 1878 au 28 mars 1884.**
- Séance du 28 décembre 1882 : Offre de vente du château de Condé à la commune par les sr. Mention et Lefebvre. - Séance du 8 février 1884 : Vieux château de Condé, rapport de M. Cavel. Décision du conseil. - Séance du 22 février 1884 : Vente aux hospices de Condé d'une partie du terrain du vieux château [pour la création d'un nouvel hospice].
Archives communales
- AD Nord. Série O ; Sous-série 151 (Condé-sur-l'Escaut), 161 : **Rue de la Bibliothèque. Elargissement. Achat de terrain. 1829.**
AD Nord
- AD Nord. Série O ; Sous-série O 151 (Condé-sur-l'Escaut), 31. **Acquisition du château de Condé, 1883.**
AD Nord
- AD Nord. Série O ; Sous-série O 151 (Condé-sur-l'Escaut), 179. **Rue de la Cavalerie. Modification des alignements, avec plan, 1884.**
AD Nord
- AD Nord. Série O ; Sous-série O 151 (Condé-sur-l'Escaut), 48. **Aliénation, à l'administration des hospices, d'un terrain dépendant du château de Croÿ, avec plans, 1884.**
AD Nord
- AD Nord. Série O ; Sous-série O 151 (Condé-sur-l'Escaut), 49. **Aliénation de terrains et bâtiments dépendant du château de Croÿ, avec plans, 1884-1887.**
AD Nord
- AD Nord. Série O ; Sous-série O 151 (Condé-sur-l'Escaut), 51. **Aliénation de bâtiments et terrains dépendant du château de Croÿ, avec plans, 1897-1903.**
AD Nord
- AD Nord. Série O ; O 151 (Condé-sur-l'Escaut) : 151. **Entretien des édifices communaux. 1828-1913.**
Ancien château de Bailleul, aile rue de la Cavalerie, construction d'une buanderie, 1885.
AD Nord
- AD Nord. Série O ; Sous-série O 151 (Condé-sur-l'Escaut), 53. **Locations à court terme. An VII-1912.**

Location des ailes du château, rue de la Bibliothèque et rue de la Cavalerie.
AD Nord

- AD Nord. Série O ; Sous-série O 151 (Condé-sur-l'Escaut), 98. **Appropriation de l'ancien château de la place Verte, avec plans. 1906-1908.**
Concerne l'aile de la rue de la Bibliothèque. Travaux sous la direction de l'architecte Edmond Lemaire.
AD Nord

Documents figurés

- **Le château de Bailleul et ses jardins**, détail, 1841 (Service historique de la défense : Ville de Condé, projet de construction d'un bâtiment destiné à abriter une manutention et un magasin de vivres).
Service historique de la Défense Vincennes
- **Château de Condé, vue générale depuis la place Verte**, 1844-45. In : *Promenades daguerriennes dans le département du Nord et la province du Hainaut* (AD Nord).
AD Nord
- **Condé-sur-l'Escaut. Château, vue générale avec l'enfilade de la rue de la Bibliothèque**, carte postale, 1er quart 20e siècle (AD Nord).
AD Nord

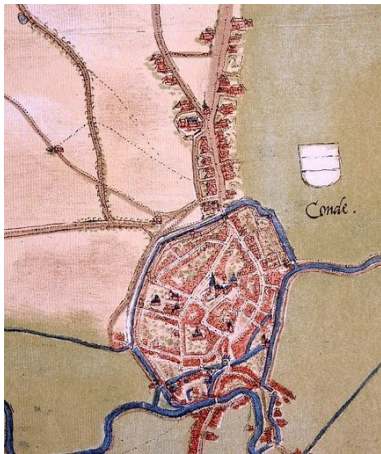
Bibliographie

- **Atlas des villes de la Belgique au XVI^e siècle : cent plans du géographe Jacques de Deventer exécutés sur les ordres de Charles Quint et de Philippe II.** Bruxelles : Institut national de géographie, 1884-1924. In-fol. 21e livraison.
- **Catalogue des tableaux et objets d'antiquités du musée de la ville de Condé-sur-Escaut (Nord), précédé d'une notice historique sur le château de Condé et sur la bibliothèque fondée en 1874.** Paris : typographie Gaston Née, 1890.
- **Rapport sur les antiquités de Condé fait par le magistrat de cette ville à la fin du XVI^e siècle, publié par Ernest Matthieu.**- Mons : Dequesne-Masquillier et fils, 1896. 51 p.
p. 15, 39 à 41
- HENault, Maurice. **Département du Nord. Ville de Condé-sur-l'Escaut. Inventaire sommaire des archives communales antérieures à 1790.** Lille : impr. Léonard Danel, 1897. L'introduction est une présentation historique de la ville et de ses monuments.
p. XII
- DELAME, René. **Condé-sur-l'Escaut.** Valenciennes : Pierre Giard libraire-éditeur, 1927.2 vol., 264 p., 80 pl.
- DUVOSQUEL Jean-Marie (sous la direction de). **Albums de Croÿ V. Comté de Hainaut II.** Bruxelles : Éditions du Crédit Communal de Belgique, 1987. (collection Albums de Croÿ ; ISSN 0774-3106).
- THIEBAUT, Jacques. **Dictionnaire des châteaux de France : 4, Artois, Flandre, Hainaut, Picardie : Nord, Pas-de-Calais, Somme, Aisne.** Paris : Berger-Levrault, 1978, tome 4.
Sous la direction d'Yvan Christ.
p. 102, 103 : notice Condé-sur-l'Escaut, château de Bailleul, par Alain Salamagne.
-

[Exposition. Valenciennes, Musée des beaux-arts. 1995]. **Châteaux, chevaliers en Hainaut au Moyen-Age.**
 Bruxelles : Crédit communal de Belgique, 1995.
 p. 100-102 : notice sur Condé-sur-Escaut, château de Bailleul, par Alain Salamagne

- DION, Marie-Pierre. **Emmanuel de Croy (1718 - 1784). Itinéraire intellectuel et réussite nobiliaire au siècle des Lumières.** Bruxelles : Editions de l'Université de Bruxelles, 1987.
- DAUVERGNE, Robert **Les Résidences du Maréchal de Croy (1718 - 1784). Paris, Ivry-sur-Seine, Condé.** Paris : R. Foulon impr., 1950.
 p. 115-142 : chapitre VII : Le Château de Condé-sur-Escaut et l'Hermitage.

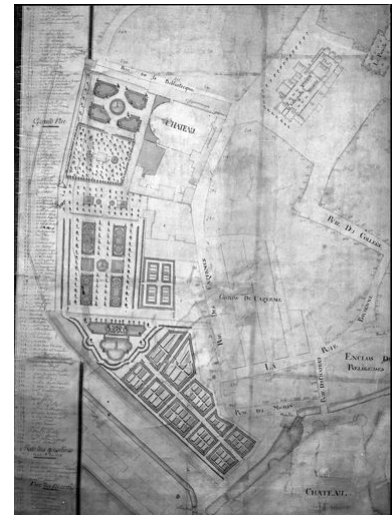
Illustrations



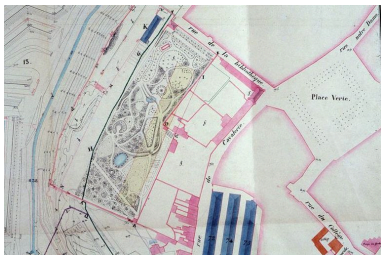
Ville de Condé, vue cavalière, vers 1550 : des corps de bâtiment dépendant du château de Bailleul apparaissent à l'intérieur de la ville, à l'ouest.
 Repro. Olivier Marlard,
 Autr. Jacques Deventer (de)
 IVR31_19935901641XA



Ville de Condé, vue cavalière, entre 1595 et 1610, détail : à l'extrême droite, l'hôtel de Bailleul, derrière lequel se voit aussi une haute tour.
 Repro. Anita Oger-Leurent,
 Autr. Adrien de Montigny
 IVR31_20075906010NUCA



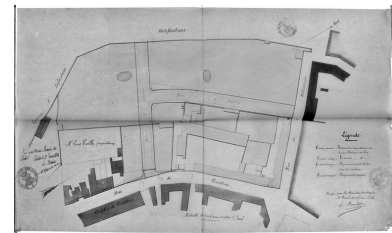
Plan de la ville de Condé, détail : château de Bailleul et ses jardins, 1754 (AC Condé-sur-l'Escaut).
 Repro. Pierre Thibaut
 IVR31_20005900538X



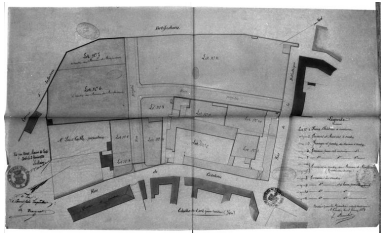
Ville de Condé, projet de construction d'un bâtiment destiné à abriter une manutention et un magasin de vivres, 1841, détail : le château de Bailleul et ses jardins (Service historique de la défense).
 Repro. Pierre Thibaut
 IVR31_20005901491ZA



"Château de Condé", vue générale depuis la place Verte, 1844-45.
 In : Promenades daguerriennes dans le département du Nord et la province du Hainaut (AD Nord).
 Repro. Pierre Thibaut,
 Autr. A. Prignet
 IVR31_20075900008XE



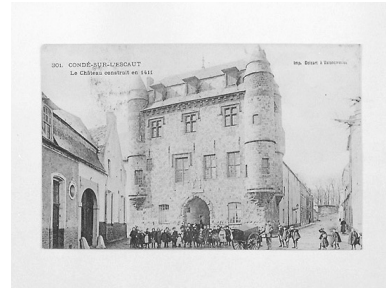
Projet de lotissement des terrains placés à l'arrière du château : plan parcellaire avant lotissement et tracé des rues projetées (rue du Maréchal-de-Croÿ, rue Faidherbe), 1884 (AD Nord).
 Autr. Brunelat (géomètre).,
 Repro. Thierry Petitberghien
 IVR31_20025900936X



Projet de lotissement des terrains placés à l'arrière du château : plan du lotissement et tracé des rues projetées (rue du Maréchal de Croÿ, rue Faidherbe), 1884 (AD Nord).
 Autr. Brunelat (géomètre)., Repro. Thierry Petitberghien
 IVR31_20025900907X



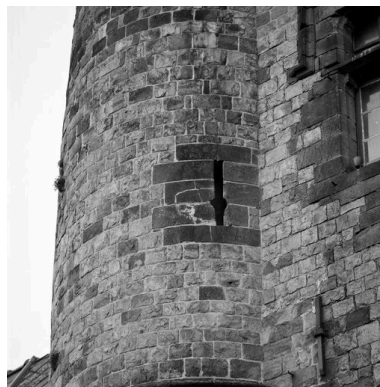
Château, vue générale depuis la place Verte, fin du 19e siècle (AD Nord).
 Repro. Pierre Thibaut
 IVR31_20005900666XB



Château, vue générale avec l'enfilade de la rue de la Bibliothèque, carte postale, 1er quart 20e siècle (AD Nord).
 Repro. Pierre Thibaut
 IVR31_20005900671XB



Corps de logis médiéval : vue générale depuis la place Verte, état en 2001.
 Phot. Pierre Thibaut
 IVR31_20015900534X



Corps de logis médiéval, façade, tourelle sud, 2e étage : archère.
 Phot. Pierre Thibaut
 IVR31_20085900772X



Corps de logis médiéval, façade, liaison avec l'aile n° 35-37 rue de la Bibliothèque, détail : tourelle sud, meurtrière.
 Phot. Pierre Thibaut
 IVR31_20085900770X



Corps de logis médiéval, façade, tourelle est, 2e étage : baie



Corps de logis médiéval, façade en retour rue de la Bibliothèque, 1er étage, détail : baie couverte



Corps de logis médiéval, façade en retour rue de la Bibliothèque, vue partielle :

couverte par un linteau en bâtière
reposant sur des coussinets.

Phot. Pierre Thibaut

IVR31_20085900771X



Corps de logis médiéval,
façade, 1er et 2e étages,
vue partielle : percements.

Phot. Pierre Thibaut

IVR31_20085900774X

par un linteau en bâtière
reposant sur des coussinets.

Phot. Pierre Thibaut

IVR31_20085900766X



Corps de logis médiéval, façade, 2e
étage, vue partielle : baie (sud-est)
à croisée de pierre (grande salle).

Phot. Pierre Thibaut

IVR31_20085900769X

tourelles est et nord ; sur celle-
ci, les latrines en encorbellement.

Phot. Pierre Thibaut

IVR31_20085900767X



Corps de logis médiéval,
façade, vue partielle : rez-de-
chaussée et 1er étage, percements.

Phot. Pierre Thibaut

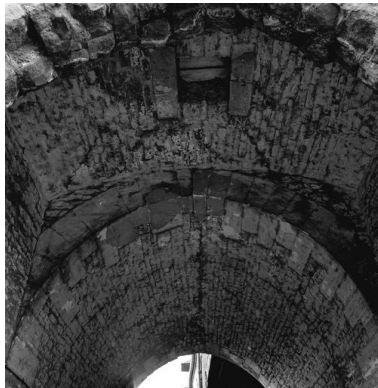
IVR31_20085900775X



Corps de logis médiéval, façade,
rez-de-chaussée, vue partielle :
passage couvert ; à l'aplomb du
passage, armoiries bûchées de
Jean de la Hamaide, qui étaient
accompagnées de la date de 1411.

Phot. Pierre Thibaut

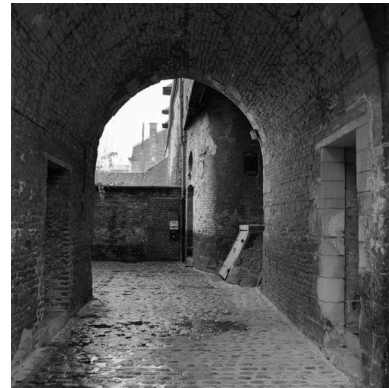
IVR31_20085900768X



Corps de logis médiéval,
passage couvert, vue depuis
l'entrée : voûtement ; au
premier plan, l'assomoir.

Phot. Pierre Thibaut

IVR31_20085900789X



Corps de logis médiéval,
passage couvert, vue depuis
la façade vers l'arrière.

Phot. Pierre Thibaut

IVR31_20085900795X



Corps de logis médiéval,
façade arrière, rez-de-chaussée,
vue partielle : débouché
du passage couvert et, au



Corps de logis médiéval, façade
arrière, rez-de-chaussée, vue
partielle : baie occultée et
accès condamné à la cave.

Phot. Pierre Thibaut



Corps de logis médiéval, façade
arrière, tourelle d'escalier (ouest),
vue partielle : rez-de-chaussée,
porte couverte par un linteau en
bâtière reposant sur des coussinets.

premier plan, emplacement
de l'accès d'origine à la cave.
Phot. Pierre Thibaut
IVR31_20085900792X



Corps de logis médiéval, façade
arrière, tourelle d'escalier (ouest),
rez-de-chaussée, porte d'accès,
détail : tête féminine sculptée sur
le coussinet portant le linteau.
Phot. Pierre Thibaut
IVR31_20085900755X

IVR31_20085900793X



Corps de logis médiéval, façade
arrière, tourelle d'escalier (ouest),
rez-de-chaussée, porte d'accès,
détail : tête masculine sculptée
sur le coussinet portant le linteau.
Phot. Pierre Thibaut
IVR31_20085900759X

Phot. Pierre Thibaut
IVR31_20085900794X



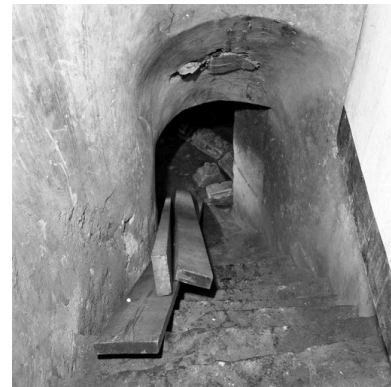
Corps de logis médiéval, façade
arrière, vue partielle : baie occultée
au 1er étage, baie du 2e étage (grande
salle) et tourelle d'escalier (ouest).
Phot. Pierre Thibaut
IVR31_20085900762X



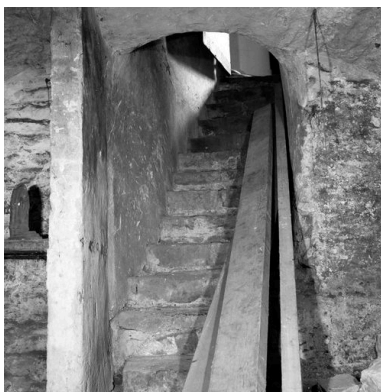
Corps de logis médiéval, façade
arrière : liaison entre le corps de
bâtiment médiéval, au centre, et les
ailes de la rue de la Bibliothèque,
à gauche, et de la rue de la
Cavalerie, à droite. Au premier
plan, la tourelle d'escalier (ouest).
Phot. Pierre Thibaut
IVR31_20085900761X



Corps de logis médiéval, façade
arrière, travée nord-ouest, 2e étage,
vue partielle : baie à croisée de pierre
(grande salle), corbeaux de pierre.
Phot. Pierre Thibaut
IVR31_20085900757X



Corps de logis médiéval, intérieur,
cave, escalier d'accès aménagé
depuis le rez-de-chaussée de l'aille
n° 35-37 rue de la Cavalerie :
vue depuis le haut de l'escalier.
Phot. Pierre Thibaut
IVR31_20085900779X



Corps de logis médiéval, intérieur, cave, escalier d'accès aménagé depuis le rez-de-chaussée de l'aile n° 35-37 rue de la Cavalerie : vue depuis la cave.
Phot. Pierre Thibaut
IVR31_20085900800X



Corps de logis médiéval, intérieur, cave, escalier d'accès d'origine (fermé), donnant sur la façade arrière.
Phot. Pierre Thibaut
IVR31_20085900799X



Corps de logis médiéval, intérieur, 1er étage, 2e pièce, vue partielle : étais, cheminée.
Phot. Pierre Thibaut
IVR31_20085900671XA



Corps de logis médiéval, intérieur, 2e étage, grande salle : vue générale vers le nord-est.
Phot. Pierre Thibaut
IVR31_20085900782X



Corps de logis médiéval, intérieur, 2e étage, grande salle : vue générale de trois quarts vers la cheminée. À gauche de la cheminée, la porte d'accès à la tourelle nord renfermant les latrines.
Phot. Pierre Thibaut
IVR31_20085900780X



Corps de logis médiéval, intérieur, 2e étage, grande salle : vue générale vers le sud-ouest. Au fond à droite, la porte donnant accès à la tourelle d'escalier ouest.
Phot. Pierre Thibaut
IVR31_20085900781X



Corps de logis médiéval, intérieur, 2e étage, tourelle nord, vue partielle : latrines.
Phot. Pierre Thibaut
IVR31_20085900679XA



Corps de logis médiéval, intérieur, tourelle d'escalier (ouest), porte donnant accès à la montée entre le 1er et le 2e étage. Cette porte comporte un linteau reposant sur des coussinets.
Phot. Pierre Thibaut
IVR31_20085900683XA



Corps de logis médiéval, intérieur, tourelle d'escalier (ouest), montée entre le 1er et le 2e étage, vue partielle.
Phot. Pierre Thibaut
IVR31_20085900682XA





Corps de logis médiéval, intérieur, tourelle d'escalier (ouest), montée entre le 1er et le 2e étage : trappe fermant la trémie.
Phot. Pierre Thibaut
IVR31_20085900680XA



Corps de logis médiéval, intérieur, tourelle d'escalier (ouest), fin de la montée entre le 1er et le 2e étage : 2e trappe fermant la trémie.
Phot. Pierre Thibaut
IVR31_20085900681XA



Corps de logis médiéval, intérieur, tourelle d'escalier (ouest), accès à l'étage de comble, détail : à la pierre marbrière succède le bois pour l'embranchement.
Phot. Pierre Thibaut
IVR31_20085900678XA



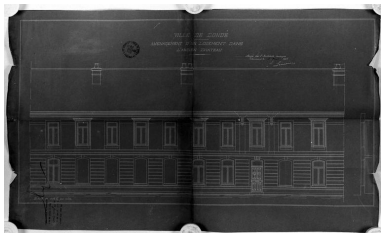
Corps de logis médiéval, intérieur, étage de comble : vue générale, charpente.
Phot. Pierre Thibaut
IVR31_20085900677XA



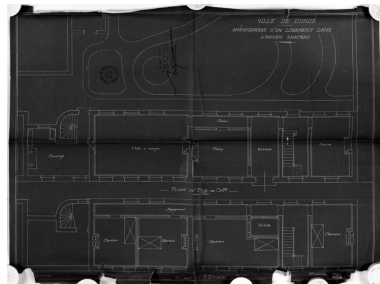
Corps de bâtiment médiéval et enfilade de l'aile sur la rue de la Bibliothèque : état en 2001.
Phot. Pierre Thibaut
IVR31_20015901187V



Corps de bâtiment médiéval et liaison avec l'aile sur la rue de la Bibliothèque : état en 2002.
Phot. Pierre Thibaut
IVR31_20025901275V



Aile de la rue de la Bibliothèque : projet d'aménagement d'un logement, élévation, 1906 (AD Nord).
Autr. Edmond Lemaire,
Repro. Thierry Petitberghien
IVR31_20025900963X



Aile de la rue de la Bibliothèque : projet d'aménagement d'un logement, plans, 1906 (AD Nord).
Autr. Edmond Lemaire,
Repro. Thierry Petitberghien
IVR31_20025900962X



Aile de la rue de la Bibliothèque : enfilade des n° 1-3 et 5, état en 2002.
Phot. Pierre Thibaut
IVR31_20025901276V



Aile de la rue de la Bibliothèque :
vue partielle, n° 5, état en 2001.
Phot. Pierre Thibaut
IVR31_20015900017V



Aile de la rue de la Bibliothèque :
vue depuis la cour du château,
liaison avec le corps de logis
médiéval (à droite), vue en 2002.
Phot. Pierre Thibaut
IVR31_20025900869V



Aile de la rue de la Bibliothèque :
vue depuis la cour du château,
vue partielle : les deux premières
travées, raccordées au corps de
bâtiment médiéval, rez-de-chaussée.
Phot. Pierre Thibaut
IVR31_20085900791X



Aile de la rue de la Bibliothèque :
vue depuis la cour du château, vue
partielle : les deux premières travées,
raccordées au corps de bâtiment
médiéval, rez-de-chaussée, armoiries
bûchées de Jean de Croy-Solre (1588
- 1640), époux de Jeanne de Lallaing.
Phot. Pierre Thibaut
IVR31_20085900758X



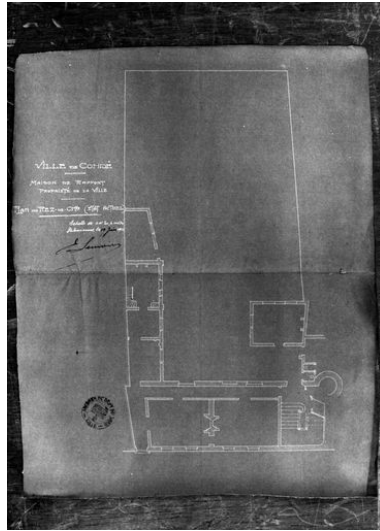
Aile de la rue de la Bibliothèque :
vue depuis la cour du
château, vue partielle.
Phot. Pierre Thibaut
IVR31_20085900787X



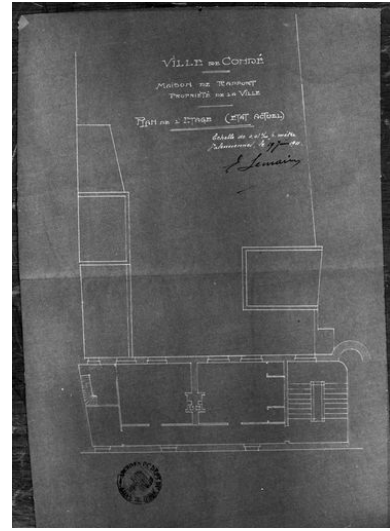
Aile de la rue de la Bibliothèque :
vue depuis la grande salle (2e
étage) du corps de logis médiéval.
Phot. Pierre Thibaut
IVR31_20085900672XA



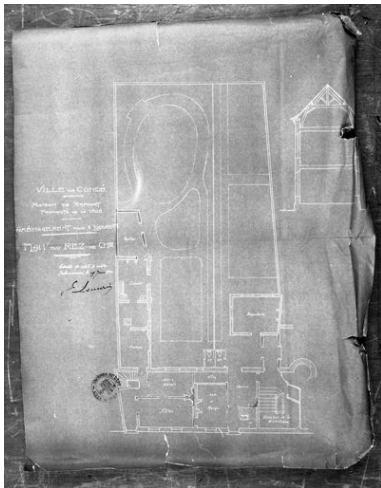
Corps de logis médiéval et enfilade de l'aile sur la rue de la Cavalerie : état en 2001.
Phot. Pierre Thibaut
IVR31_20015901188V



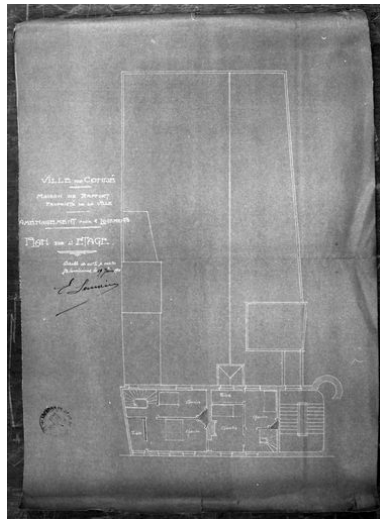
Aile de la rue de la Cavalerie : n° 35-37, plan du rez-de-chaussée, 1911 (AD Nord).
Autr. Edmond Lemaire,
Repro. Thierry Petitberghien
IVR31_20025900933X



Aile de la rue de la Cavalerie : n° 35-37, plan de l'étage, 1911 (AD Nord).
Autr. Edmond Lemaire,
Repro. Thierry Petitberghien
IVR31_20025900934X



Aile de la rue de la Cavalerie : n° 35-37, projet de division en deux logements, plan du rez-de-chaussée, 1911 (AD Nord).
Autr. Edmond Lemaire,
Repro. Thierry Petitberghien
IVR31_20025900920X



Aile de la rue de la Cavalerie : n° 35-37, projet de division en deux logements, plan de l'étage, 1911 (AD Nord).
Autr. Edmond Lemaire,
Repro. Thierry Petitberghien
IVR31_20025900921X



Aile de la rue de la Cavalerie : vue partielle, n° 35-37, état en 2001.
Phot. Pierre Thibaut
IVR31_20015900025V



Aile de la rue de la Cavalerie :
vue en enfilade du n° 27
vers le n° 37, état en 2001.
Phot. Pierre Thibaut
IVR31_20015900022V



Aile de la rue de la Cavalerie :
vue arrière, du n° 27 vers le n°
37 et le corps de bâtiment
médiéval, état en 2001.
Phot. Pierre Thibaut
IVR31_20015900021V



Aile de la rue de la Cavalerie, vue
arrière depuis la cour du château, vue
partielle : n° 35-37, et liaison avec le
corps de bâtiment médiéval à gauche.
Phot. Pierre Thibaut
IVR31_20085900763X



Aile de la rue de la Cavalerie : façade
arrière des n° 35-37, rez-de-chaussée,
porte d'accès à l'escalier "de Louis
XIV" desservant actuellement le 1er
étage du corps de logis médiéval.
Phot. Pierre Thibaut
IVR31_20085900788X



Aile de la rue de la Cavalerie, vue
arrière depuis la cour du château, n°
35-37, détail : armoiries de Jeanne
de Lallaing (+ 1649) épouse de
Jean de Croÿ-Solre, et date : 1643.
Phot. Pierre Thibaut
IVR31_20085900756X



Aile de la rue de la Cavalerie : façade
arrière du n° 35, vue partielle :
1er étage, reprises de percements.
Phot. Pierre Thibaut
IVR31_20085900760X



Aile de la rue de la Cavalerie : n°
35-37, escalier "de Louis XIV"
desservant actuellement le 1er
étage du corps de logis médiéval :
rez-de-chaussée, 1ère volée.



Aile de la rue de la Cavalerie :
n° 35-37, escalier "de Louis
XIV" desservant actuellement
le 1er étage du corps de logis
médiéval : 2e volée et palier.



Aile de la rue de la Cavalerie :
n° 35-37, cage de l'escalier
"de Louis XIV" desservant
actuellement le 1er étage du
corps de logis médiéval, plafond.

Phot. Pierre Thibaut
IVR31_20085900778X

Phot. Pierre Thibaut
IVR31_20085900784X

Phot. Pierre Thibaut
IVR31_20085900785X

Dossiers liés

Oeuvre(s) contenue(s) :

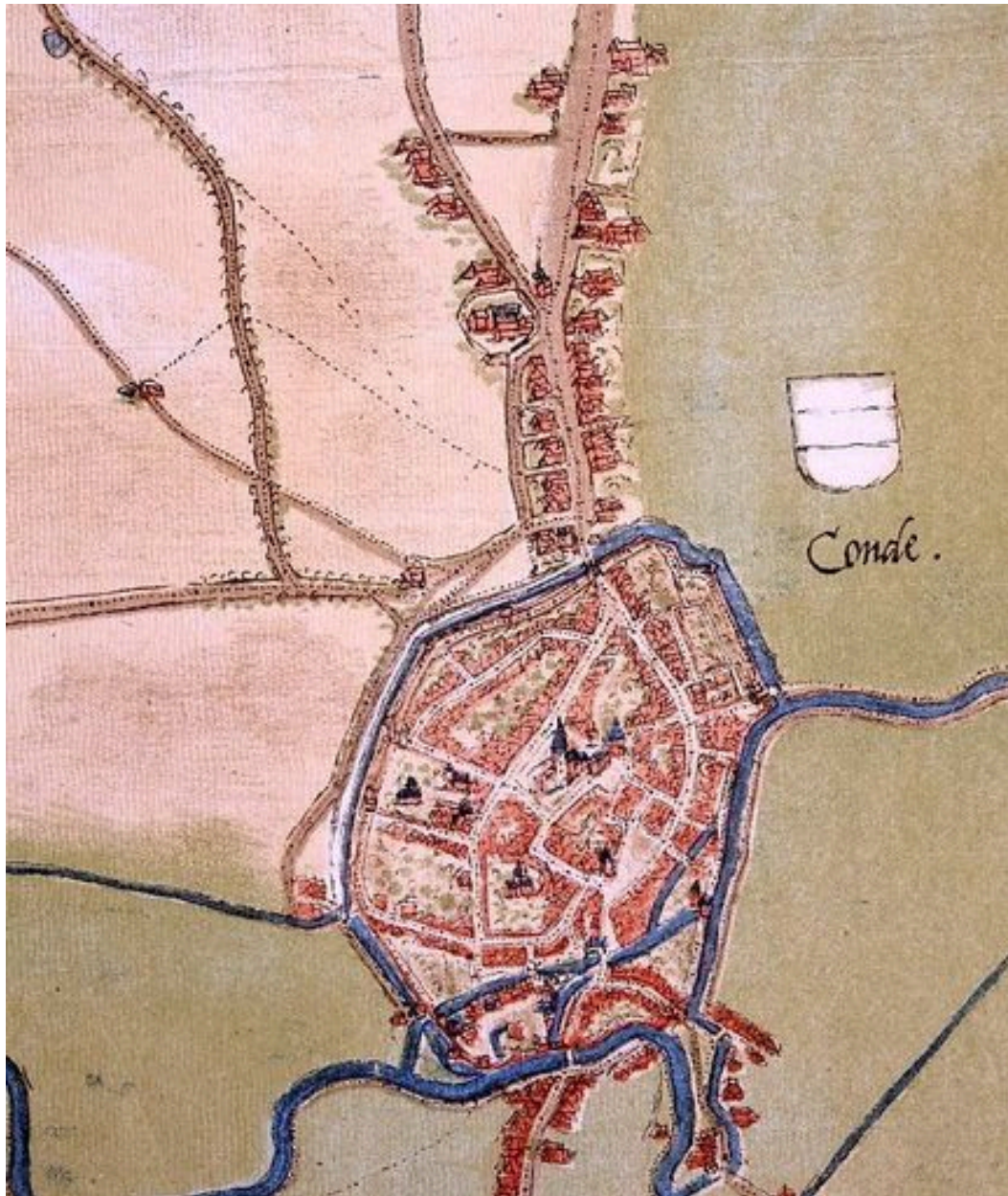
Présentation du mobilier du château de Bailleul (IM59002458) Nord-Pas-de-Calais, Nord, Condé-sur-l'Escaut, Condé-sur-l'Escaut centre, 39 rue de la Cavalerie
Dalle funéraire de Gaspar Legry, Marie-Madeleine Rouzet et Jacqueline-Anne Barse (IM59002455) Nord-Pas-de-Calais, Nord, Condé-sur-l'Escaut, Condé-sur-l'Escaut centre, 39 rue de la Cavalerie
Dalle funéraire de Guillaume Garret (IM59002378) Nord-Pas-de-Calais, Nord, Condé-sur-l'Escaut, Condé-sur-l'Escaut centre, 39 rue de la Cavalerie
Dalle funéraire de Joseph Thoras de Bermont (IM59002385) Nord-Pas-de-Calais, Nord, Condé-sur-l'Escaut, Condé-sur-l'Escaut centre, 39 rue de la Cavalerie
Dalle funéraire de Wolfgang Desreu et de Jeanne Duquesne (IM59002454) Nord-Pas-de-Calais, Nord, Condé-sur-l'Escaut, Condé-sur-l'Escaut centre, 39 rue de la Cavalerie
Dalle funéraire du chanoine Jean Dapvril (IM59002327) Nord-Pas-de-Calais, Nord, Condé-sur-l'Escaut, Condé-sur-l'Escaut centre, 39 rue de la Cavalerie
Dalle funéraire du chanoine Jean du Beloy (IM59002206) Nord-Pas-de-Calais, Nord, Condé-sur-l'Escaut, Condé-sur-l'Escaut centre, 39 rue de la Cavalerie
Éléments d'architecture (éléments lapidaires) (IM59002205) Nord-Pas-de-Calais, Nord, Condé-sur-l'Escaut, Condé-sur-l'Escaut centre, 39 rue de la Cavalerie
Esturgeon naturalisé (IM59002457) Nord-Pas-de-Calais, Nord, Condé-sur-l'Escaut, Condé-sur-l'Escaut centre, 39 rue de la Cavalerie
Hotte et manteau de cheminée (IM59002507) Nord-Pas-de-Calais, Nord, Condé-sur-l'Escaut, Condé-sur-l'Escaut centre, 39 rue de la Cavalerie
Plafonds (IM59002509) Nord-Pas-de-Calais, Nord, Condé-sur-l'Escaut, Condé-sur-l'Escaut centre, 35, 37 rue de la Cavalerie
Plaque de cheminée (IM59002508) Nord-Pas-de-Calais, Nord, Condé-sur-l'Escaut, Condé-sur-l'Escaut centre, 39 rue de la Cavalerie
Tableau : Le Vaisseau (IM59002456) Nord-Pas-de-Calais, Nord, Condé-sur-l'Escaut, Condé-sur-l'Escaut centre, 39 rue de la Cavalerie

Oeuvre(s) en rapport :

Place Verte (IA59002816) Nord-Pas-de-Calais, Nord, Condé-sur-l'Escaut, Condé-sur-l'Escaut centre, place Verte
Ville de Condé-sur-l'Escaut (IA59002480) Nord-Pas-de-Calais, Nord, Condé-sur-l'Escaut, Condé-sur-l'Escaut centre
Présentation du mobilier du château de Bailleul (IM59002458) Nord-Pas-de-Calais, Nord, Condé-sur-l'Escaut, Condé-sur-l'Escaut centre, 39 rue de la Cavalerie
Hospice, actuellement maison de retraite dite Résidence du pays de Condé (IA59001906) Nord-Pas-de-Calais, Nord, Condé-sur-l'Escaut, Condé-sur-l'Escaut centre, 13 rue du Maréchal-de-Croy
Lotissement concerté de la rue Faidherbe (IA59002817) Nord-Pas-de-Calais, Nord, Condé-sur-l'Escaut, Condé-sur-l'Escaut centre, rue Faidherbe

Auteur(s) du dossier : Anita Oger-Leurent

Copyright(s) : (c) Région Hauts-de-France - Inventaire général



Ville de Condé, vue cavalière, vers 1550 : des corps de bâtiment dépendant du château de Bailleul apparaissent à l'intérieur de la ville, à l'ouest.

Référence du document reproduit :

- **Atlas des villes de la Belgique au XVI^e siècle : cent plans du géographe Jacques de Deventer exécutés sur les ordres de Charles Quint et de Philippe II.** Bruxelles : Institut national de géographie, 1884-1924. In-fol. 21^e livraison.

IVR31_19935901641XA

Auteur de l'illustration (reproduction) : Olivier Marlard

Auteur du document reproduit : Jacques Deventer (de)

Date de prise de vue : 1993

(c) Région Hauts-de-France - Inventaire général

reproduction soumise à autorisation du titulaire des droits d'exploitation



Ville de Condé, vue cavalière, entre 1595 et 1610, détail : à l'extrême droite, l'hôtel de Bailleul, derrière lequel se voit aussi une haute tour.

Référence du document reproduit :

- DUVOSQUEL Jean-Marie (sous la direction de). **Albums de Croÿ V. Comté de Hainaut II.** Bruxelles : Éditions du Crédit Communal de Belgique, 1987. (collection Albums de Croÿ ; ISSN 0774-3106).

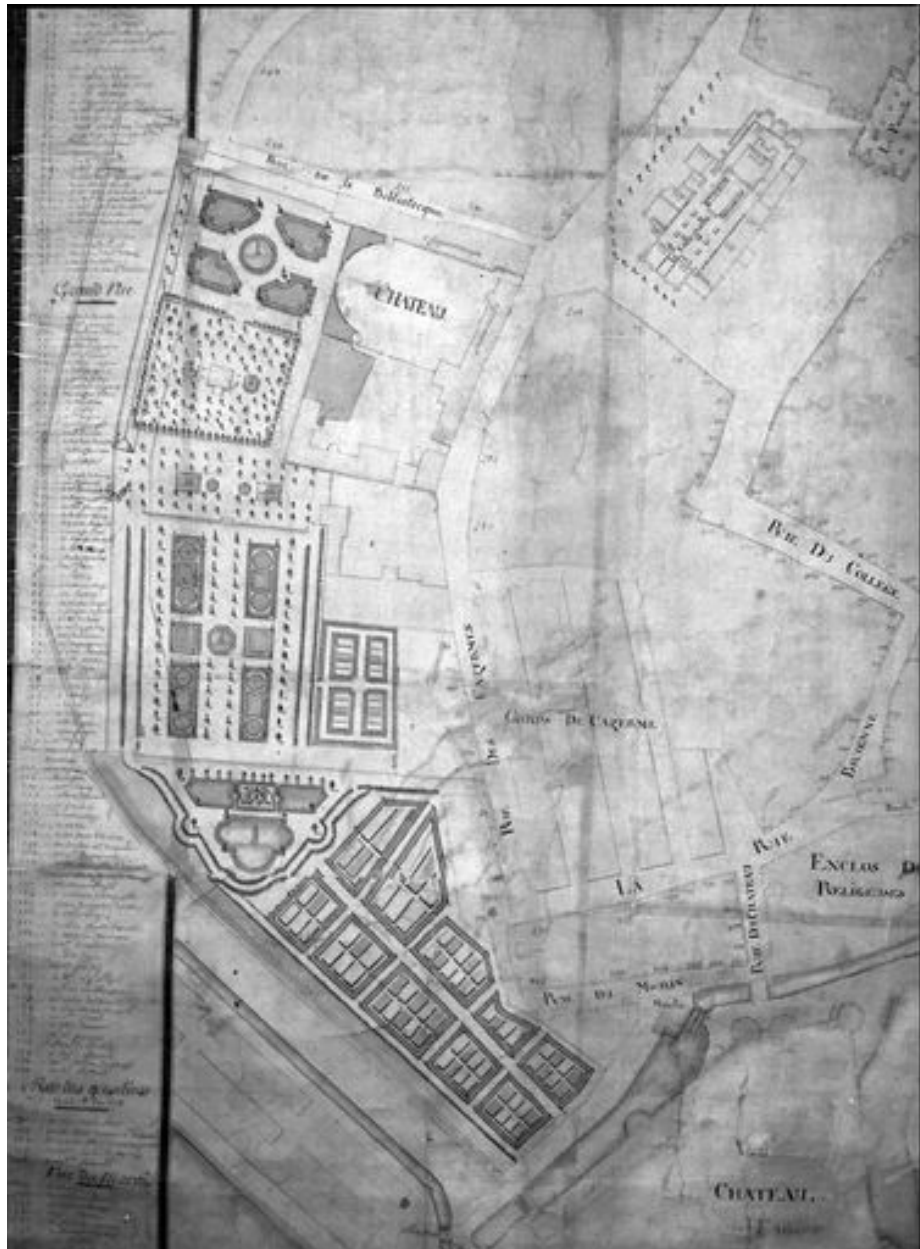
IVR31_20075906010NUCA

Auteur de l'illustration (reproduction) : Anita Oger-Leurent

Auteur du document reproduit : Adrien de Montigny

Date de prise de vue : 2007

(c) Région Hauts-de-France - Inventaire général ; (c) Éditions du Crédit communal de Belgique
reproduction soumise à autorisation du titulaire des droits d'exploitation



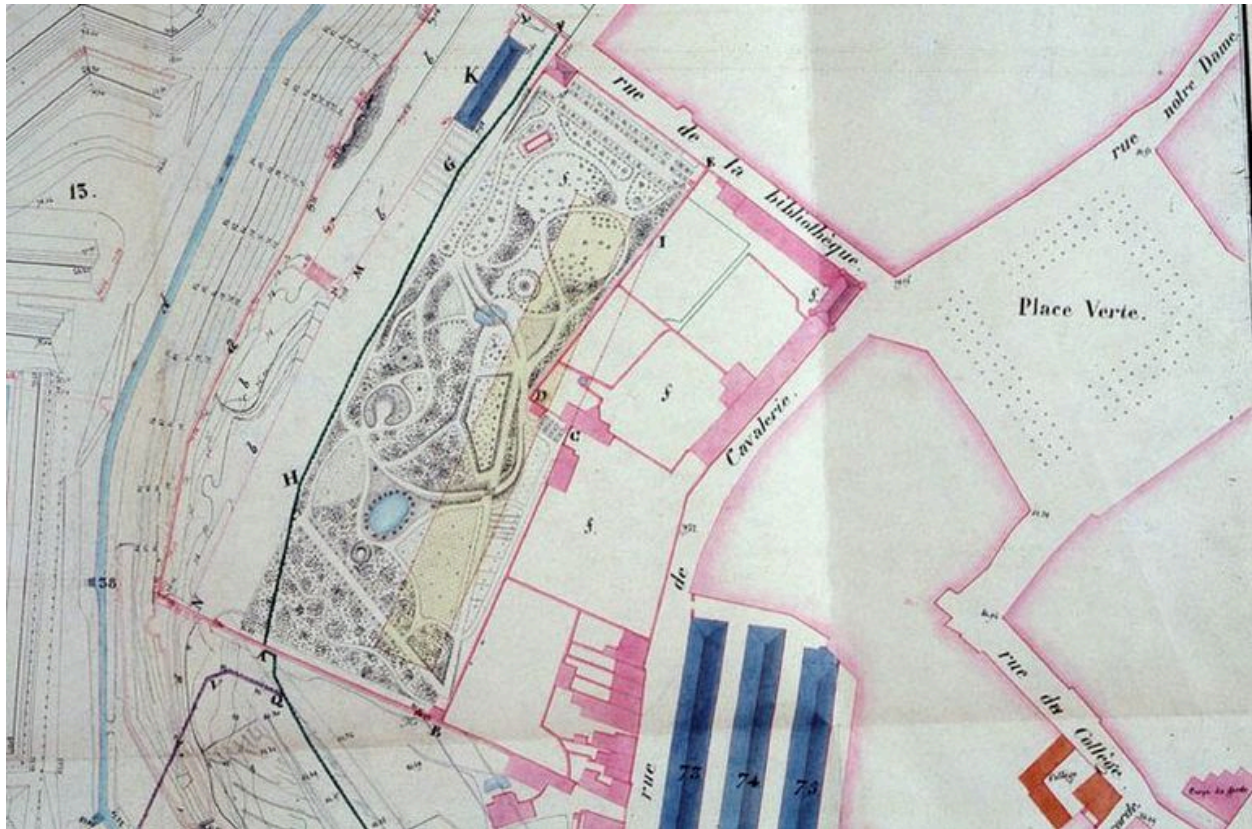
Plan de la ville de Condé, détail : château de Bailleul et ses jardins, 1754 (AC Condé-sur-l'Escaut).

IVR31_20005900538X

Auteur de l'illustration (reproduction) : Pierre Thibaut

Date de prise de vue : 2000

(c) Région Hauts-de-France - Inventaire général ; (c) Commune de Condé-sur-l'Escaut
reproduction soumise à autorisation du titulaire des droits d'exploitation



Ville de Condé, projet de construction d'un bâtiment destiné à abriter une manutention et un magasin de vivres, 1841, détail : le château de Bailleul et ses jardins (Service historique de la défense).

IVR31_20005901491ZA

Auteur de l'illustration (reproduction) : Pierre Thibaut

Date de prise de vue : 2000

(c) Région Hauts-de-France - Inventaire général ; (c) Service historique de la Défense
reproduction soumise à autorisation du titulaire des droits d'exploitation



"Château de Condé", vue générale depuis la place Verte, 1844-45. In : Promenades daguerriennes dans le département du Nord et la province du Hainaut (AD Nord).

Référence du document reproduit :

- **Promenades daguerriennes dans le département du Nord et la province du Hainaut, ou Reproduction des monuments et vues les plus remarquables.** Valenciennes : impr. A. Prignet, 1844-1845. Gravures. AD Nord

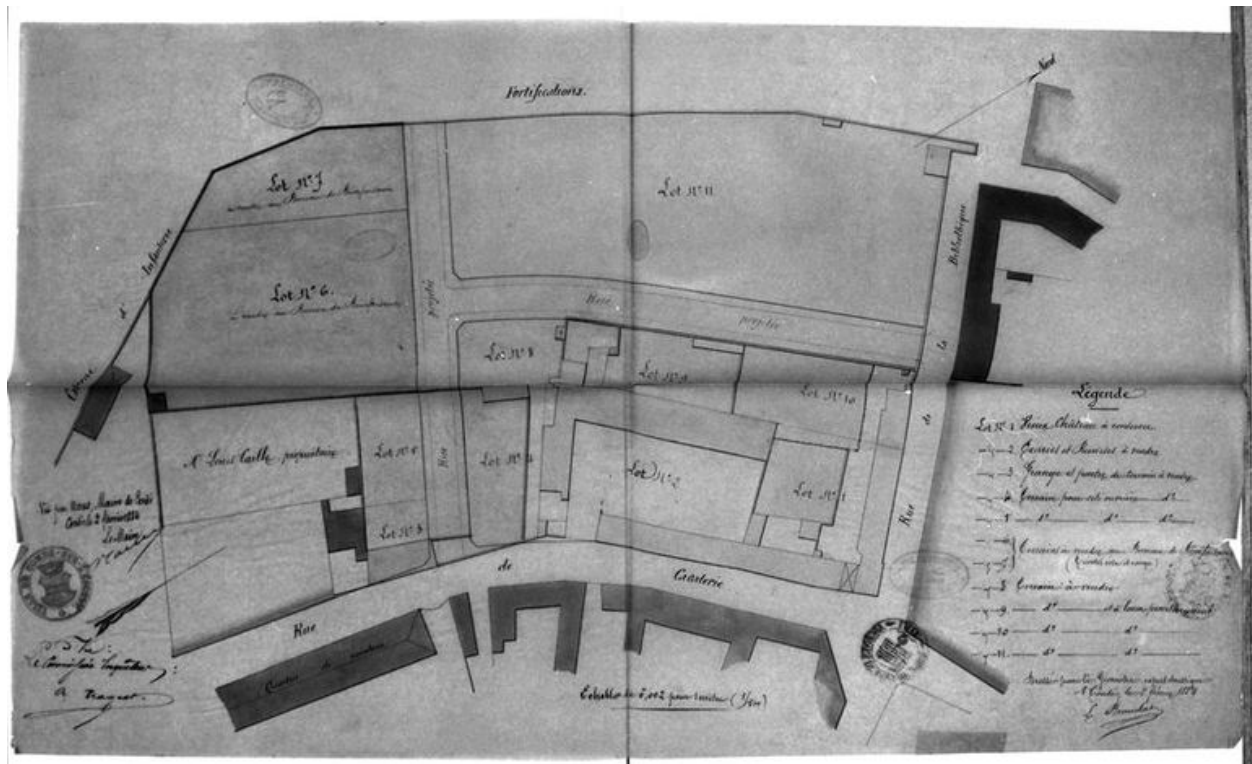
IVR31_20075900008XE

Auteur de l'illustration (reproduction) : Pierre Thibaut

Auteur du document reproduit : A. Prignet

Date de prise de vue : 2007

(c) Région Hauts-de-France - Inventaire général ; (c) Département du Nord - Archives départementales
reproduction soumise à autorisation du titulaire des droits d'exploitation



Projet de lotissement des terrains placés à l'arrière du château : plan du lotissement et tracé des rues projetées (rue du Maréchal de Croÿ, rue Faidherbe), 1884 (AD Nord).

IVR31_20025900907X

Auteur de l'illustration (reproduction) : Thierry Petitberghien

Auteur du document reproduit : Brunelat (géomètre).

Date de prise de vue : 2002

(c) Région Hauts-de-France - Inventaire général ; (c) Département du Nord - Archives départementales
reproduction soumise à autorisation du titulaire des droits d'exploitation



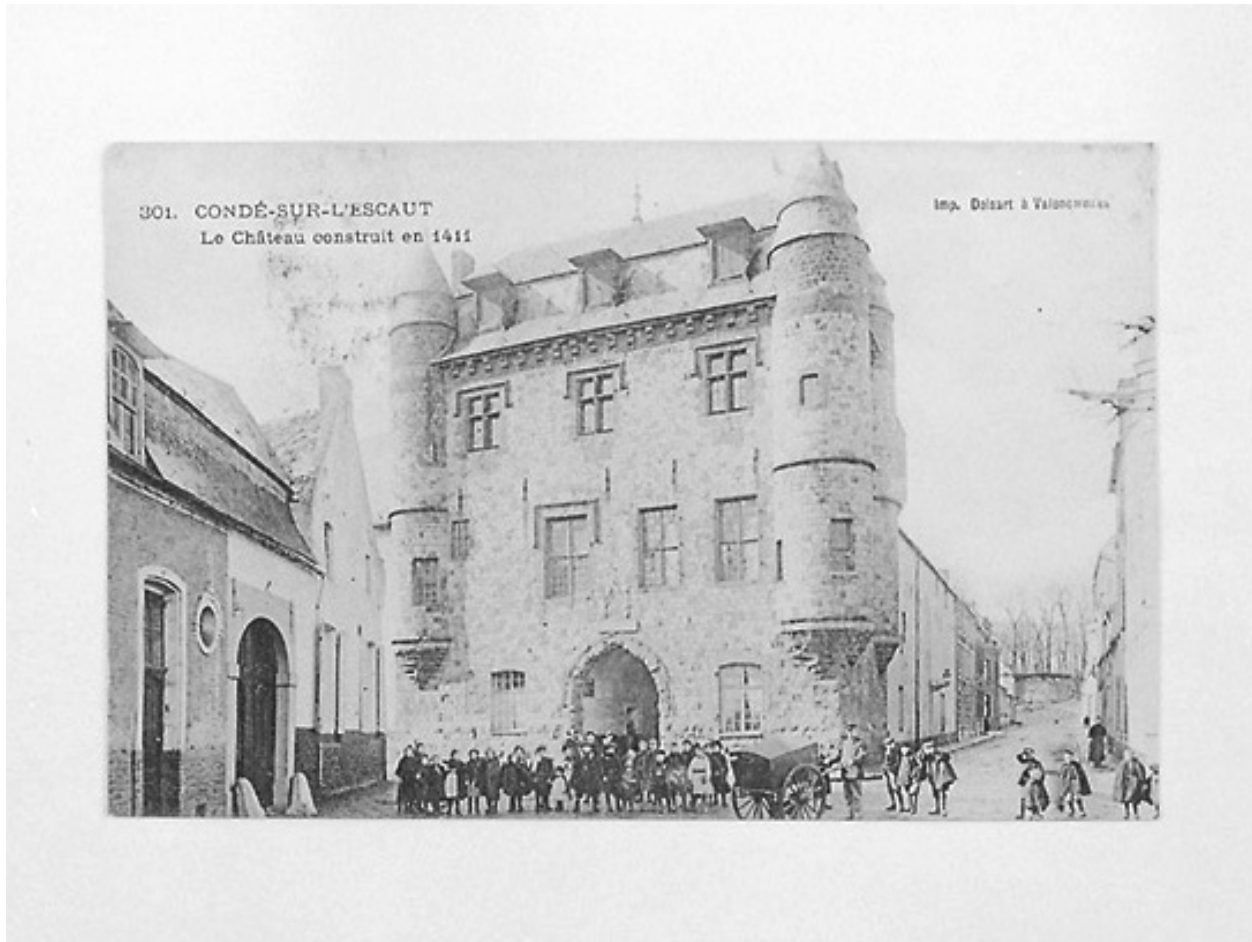
Château, vue générale depuis la place Verte, fin du 19e siècle (AD Nord).

IVR31_20005900666XB

Auteur de l'illustration (reproduction) : Pierre Thibaut

Date de prise de vue : 2000

(c) Région Hauts-de-France - Inventaire général ; (c) Département du Nord - Archives départementales
reproduction soumise à autorisation du titulaire des droits d'exploitation



Château, vue générale avec l'enfilade de la rue de la Bibliothèque, carte postale, 1er quart 20e siècle (AD Nord).

IVR31_20005900671XB

Auteur de l'illustration (reproduction) : Pierre Thibaut

Date de prise de vue : 2000

(c) Région Hauts-de-France - Inventaire général ; (c) Département du Nord - Archives départementales
reproduction soumise à autorisation du titulaire des droits d'exploitation



Corps de logis médiéval : vue générale depuis la place Verte, état en 2001.

IVR31_20015900534X

Auteur de l'illustration : Pierre Thibaut

Date de prise de vue : 2001

(c) Région Hauts-de-France - Inventaire général

reproduction soumise à autorisation du titulaire des droits d'exploitation



Corps de logis médiéval, façade, tourelle sud, 2e étage : archère.

IVR31_20085900772X

Auteur de l'illustration : Pierre Thibaut

Date de prise de vue : 2008

(c) Région Hauts-de-France - Inventaire général

reproduction soumise à autorisation du titulaire des droits d'exploitation



Corps de logis médiéval, façade, liaison avec l'aile n° 35-37 rue de la Bibliothèque, détail : tourelle sud, meurtrière.

IVR31_20085900770X

Auteur de l'illustration : Pierre Thibaut

Date de prise de vue : 2008

(c) Région Hauts-de-France - Inventaire général

reproduction soumise à autorisation du titulaire des droits d'exploitation



Corps de logis médiéval, façade, tourelle est, 2e étage : baie couverte par un linteau en bâtière reposant sur des coussinets.

IVR31_20085900771X

Auteur de l'illustration : Pierre Thibaut

Date de prise de vue : 2008

(c) Région Hauts-de-France - Inventaire général

reproduction soumise à autorisation du titulaire des droits d'exploitation



Corps de logis médiéval, façade en retour rue de la Bibliothèque, 1er étage, détail : baie couverte par un linteau en bâtière reposant sur des coussinets.

IVR31_20085900766X

Auteur de l'illustration : Pierre Thibaut

Date de prise de vue : 2008

(c) Région Hauts-de-France - Inventaire général

reproduction soumise à autorisation du titulaire des droits d'exploitation



Corps de logis médiéval, façade en retour rue de la Bibliothèque, vue partielle : tourelles est et nord ; sur celle-ci, les latrines en encorbellement.

IVR31_20085900767X

Auteur de l'illustration : Pierre Thibaut

Date de prise de vue : 2008

(c) Région Hauts-de-France - Inventaire général

reproduction soumise à autorisation du titulaire des droits d'exploitation



Corps de logis médiéval, façade, 1er et 2e étages, vue partielle : percements.

IVR31_20085900774X

Auteur de l'illustration : Pierre Thibaut

Date de prise de vue : 2008

(c) Région Hauts-de-France - Inventaire général

reproduction soumise à autorisation du titulaire des droits d'exploitation



Corps de logis médiéval, façade, 2e étage, vue partielle : baie (sud-est) à croisée de pierre (grande salle).

IVR31_20085900769X

Auteur de l'illustration : Pierre Thibaut

Date de prise de vue : 2008

(c) Région Hauts-de-France - Inventaire général

reproduction soumise à autorisation du titulaire des droits d'exploitation



Corps de logis médiéval, façade, vue partielle : rez-de-chaussée et 1er étage, percements.

IVR31_20085900775X

Auteur de l'illustration : Pierre Thibaut

Date de prise de vue : 2008

(c) Région Hauts-de-France - Inventaire général

reproduction soumise à autorisation du titulaire des droits d'exploitation



Corps de logis médiéval, façade, rez-de-chaussée, vue partielle : passage couvert ; à l'aplomb du passage, armoiries bûchées de Jean de la Hamaide, qui étaient accompagnées de la date de 1411.

IVR31_20085900768X

Auteur de l'illustration : Pierre Thibaut

Date de prise de vue : 2008

(c) Région Hauts-de-France - Inventaire général

reproduction soumise à autorisation du titulaire des droits d'exploitation



Corps de logis médiéval, passage couvert, vue depuis l'entrée : voûtement ; au premier plan, l'assomoir.

IVR31_20085900789X

Auteur de l'illustration : Pierre Thibaut

Date de prise de vue : 2008

(c) Région Hauts-de-France - Inventaire général

reproduction soumise à autorisation du titulaire des droits d'exploitation



Corps de logis médiéval, passage couvert, vue depuis la façade vers l'arrière.

IVR31_20085900795X

Auteur de l'illustration : Pierre Thibaut

Date de prise de vue : 2008

(c) Région Hauts-de-France - Inventaire général

reproduction soumise à autorisation du titulaire des droits d'exploitation



Corps de logis médiéval, façade arrière, rez-de-chaussée, vue partielle : débouché du passage couvert et, au premier plan, emplacement de l'accès d'origine à la cave.

IVR31_20085900792X

Auteur de l'illustration : Pierre Thibaut

Date de prise de vue : 2008

(c) Région Hauts-de-France - Inventaire général

reproduction soumise à autorisation du titulaire des droits d'exploitation



Corps de logis médiéval, façade arrière, rez-de-chaussée, vue partielle : baie occultée et accès condamné à la cave.

IVR31_20085900793X

Auteur de l'illustration : Pierre Thibaut

Date de prise de vue : 2008

(c) Région Hauts-de-France - Inventaire général

reproduction soumise à autorisation du titulaire des droits d'exploitation



Corps de logis médiéval, façade arrière, tourelle d'escalier (ouest), vue partielle : rez-de-chaussée, porte couverte par un linteau en bâtière reposant sur des coussinets.

IVR31_20085900794X

Auteur de l'illustration : Pierre Thibaut

Date de prise de vue : 2008

(c) Région Hauts-de-France - Inventaire général

reproduction soumise à autorisation du titulaire des droits d'exploitation



Corps de logis médiéval, façade arrière, tourelle d'escalier (ouest), rez-de-chaussée, porte d'accès, détail : tête féminine sculptée sur le coussinet portant le linteau.

IVR31_20085900755X

Auteur de l'illustration : Pierre Thibaut

Date de prise de vue : 2008

(c) Région Hauts-de-France - Inventaire général

reproduction soumise à autorisation du titulaire des droits d'exploitation



Corps de logis médiéval, façade arrière, tourelle d'escalier (ouest), rez-de-chaussée, porte d'accès, détail : tête masculine sculptée sur le coussinet portant le linteau.

IVR31_20085900759X

Auteur de l'illustration : Pierre Thibaut

Date de prise de vue : 2008

(c) Région Hauts-de-France - Inventaire général

reproduction soumise à autorisation du titulaire des droits d'exploitation



Corps de logis médiéval, façade arrière, vue partielle : baie occultée au 1er étage, baie du 2e étage (grande salle) et tourelle d'escalier (ouest).

IVR31_20085900762X

Auteur de l'illustration : Pierre Thibaut

Date de prise de vue : 2008

(c) Région Hauts-de-France - Inventaire général

reproduction soumise à autorisation du titulaire des droits d'exploitation



Corps de logis médiéval, façade arrière : liaison entre le corps de bâtiment médiéval, au centre, et les ailes de la rue de la Bibliothèque, à gauche, et de la rue de la Cavalerie, à droite. Au premier plan, la tourelle d'escalier (ouest).

IVR31_20085900761X

Auteur de l'illustration : Pierre Thibaut

Date de prise de vue : 2008

(c) Région Hauts-de-France - Inventaire général

reproduction soumise à autorisation du titulaire des droits d'exploitation



Corps de logis médiéval, façade arrière, travée nord-ouest, 2e étage, vue partielle : baie à croisée de pierre (grande salle), corbeaux de pierre.

IVR31_20085900757X

Auteur de l'illustration : Pierre Thibaut

Date de prise de vue : 2008

(c) Région Hauts-de-France - Inventaire général

reproduction soumise à autorisation du titulaire des droits d'exploitation



Corps de logis médiéval, intérieur, cave, escalier d'accès aménagé depuis le rez-de-chaussée de l'aile n° 35-37 rue de la Cavalerie : vue depuis le haut de l'escalier.

IVR31_20085900779X

Auteur de l'illustration : Pierre Thibaut

Date de prise de vue : 2008

(c) Région Hauts-de-France - Inventaire général

reproduction soumise à autorisation du titulaire des droits d'exploitation



Corps de logis médiéval, intérieur, cave, escalier d'accès aménagé depuis le rez-de-chaussée de l'aile n° 35-37 rue de la Cavalerie : vue depuis la cave.

IVR31_20085900800X

Auteur de l'illustration : Pierre Thibaut

Date de prise de vue : 2008

(c) Région Hauts-de-France - Inventaire général

reproduction soumise à autorisation du titulaire des droits d'exploitation



Corps de logis médiéval, intérieur, cave, escalier d'accès d'origine (fermé), donnant sur la façade arrière.

IVR31_20085900799X

Auteur de l'illustration : Pierre Thibaut

Date de prise de vue : 2008

(c) Région Hauts-de-France - Inventaire général

reproduction soumise à autorisation du titulaire des droits d'exploitation



Corps de logis médiéval, intérieur, 1er étage, 2e pièce, vue partielle : étais, cheminée.

IVR31_20085900671XA

Auteur de l'illustration : Pierre Thibaut

Date de prise de vue : 2008

(c) Région Hauts-de-France - Inventaire général

reproduction soumise à autorisation du titulaire des droits d'exploitation



Corps de logis médiéval, intérieur, 2e étage, grande salle : vue générale vers le nord-est.

IVR31_20085900782X

Auteur de l'illustration : Pierre Thibaut

Date de prise de vue : 2008

(c) Région Hauts-de-France - Inventaire général

reproduction soumise à autorisation du titulaire des droits d'exploitation



Corps de logis médiéval, intérieur, 2e étage, grande salle : vue générale de trois quarts vers la cheminée. À gauche de la cheminée, la porte d'accès à la tourelle nord renfermant les latrines.

IVR31_20085900780X

Auteur de l'illustration : Pierre Thibaut

Date de prise de vue : 2008

(c) Région Hauts-de-France - Inventaire général

reproduction soumise à autorisation du titulaire des droits d'exploitation



Corps de logis médiéval, intérieur, 2e étage, grande salle : vue générale vers le sud-ouest. Au fond à droite, la porte donnant accès à la tourelle d'escalier ouest.

IVR31_20085900781X

Auteur de l'illustration : Pierre Thibaut

Date de prise de vue : 2008

(c) Région Hauts-de-France - Inventaire général

reproduction soumise à autorisation du titulaire des droits d'exploitation



Corps de logis médiéval, intérieur, 2e étage, tourelle nord, vue partielle : latrines.

IVR31_20085900679XA

Auteur de l'illustration : Pierre Thibaut

Date de prise de vue : 2008

(c) Région Hauts-de-France - Inventaire général

reproduction soumise à autorisation du titulaire des droits d'exploitation



Corps de logis médiéval, intérieur, tourelle d'escalier (ouest), porte donnant accès à la montée entre le 1er et le 2e étage.
Cette porte comporte un linteau reposant sur des coussinets.

IVR31_20085900683XA

Auteur de l'illustration : Pierre Thibaut

Date de prise de vue : 2008

(c) Région Hauts-de-France - Inventaire général

reproduction soumise à autorisation du titulaire des droits d'exploitation



Corps de logis médiéval, intérieur, tourelle d'escalier (ouest), montée entre le 1er et le 2e étage, vue partielle.

IVR31_20085900682XA

Auteur de l'illustration : Pierre Thibaut

Date de prise de vue : 2008

(c) Région Hauts-de-France - Inventaire général

reproduction soumise à autorisation du titulaire des droits d'exploitation



Corps de logis médiéval, intérieur, tourelle d'escalier (ouest), montée entre le 1er et le 2e étage : trappe fermant la trémie.

IVR31_20085900680XA

Auteur de l'illustration : Pierre Thibaut

Date de prise de vue : 2008

(c) Région Hauts-de-France - Inventaire général

reproduction soumise à autorisation du titulaire des droits d'exploitation



Corps de logis médiéval, intérieur, tourelle d'escalier (ouest), fin de la montée entre le 1er et le 2e étage : 2e trappe fermant la trémie.

IVR31_20085900681XA

Auteur de l'illustration : Pierre Thibaut

Date de prise de vue : 2008

(c) Région Hauts-de-France - Inventaire général

reproduction soumise à autorisation du titulaire des droits d'exploitation



Corps de logis médiéval, intérieur, tourelle d'escalier (ouest), accès à l'étage de comble, détail : à la pierre marbrière succède le bois pour l'embranchement.

IVR31_20085900678XA

Auteur de l'illustration : Pierre Thibaut

Date de prise de vue : 2008

(c) Région Hauts-de-France - Inventaire général

reproduction soumise à autorisation du titulaire des droits d'exploitation



Corps de logis médiéval, intérieur, étage de comble : vue générale, charpente.

IVR31_20085900677XA

Auteur de l'illustration : Pierre Thibaut

Date de prise de vue : 2008

(c) Région Hauts-de-France - Inventaire général

reproduction soumise à autorisation du titulaire des droits d'exploitation



Corps de bâtiment médiéval et enfilade de l'aile sur la rue de la Bibliothèque : état en 2001.

IVR31_20015901187V

Auteur de l'illustration : Pierre Thibaut

Date de prise de vue : 2001

(c) Région Hauts-de-France - Inventaire général

reproduction soumise à autorisation du titulaire des droits d'exploitation



Corps de bâtiment médiéval et liaison avec l'aile sur la rue de la Bibliothèque : état en 2002.

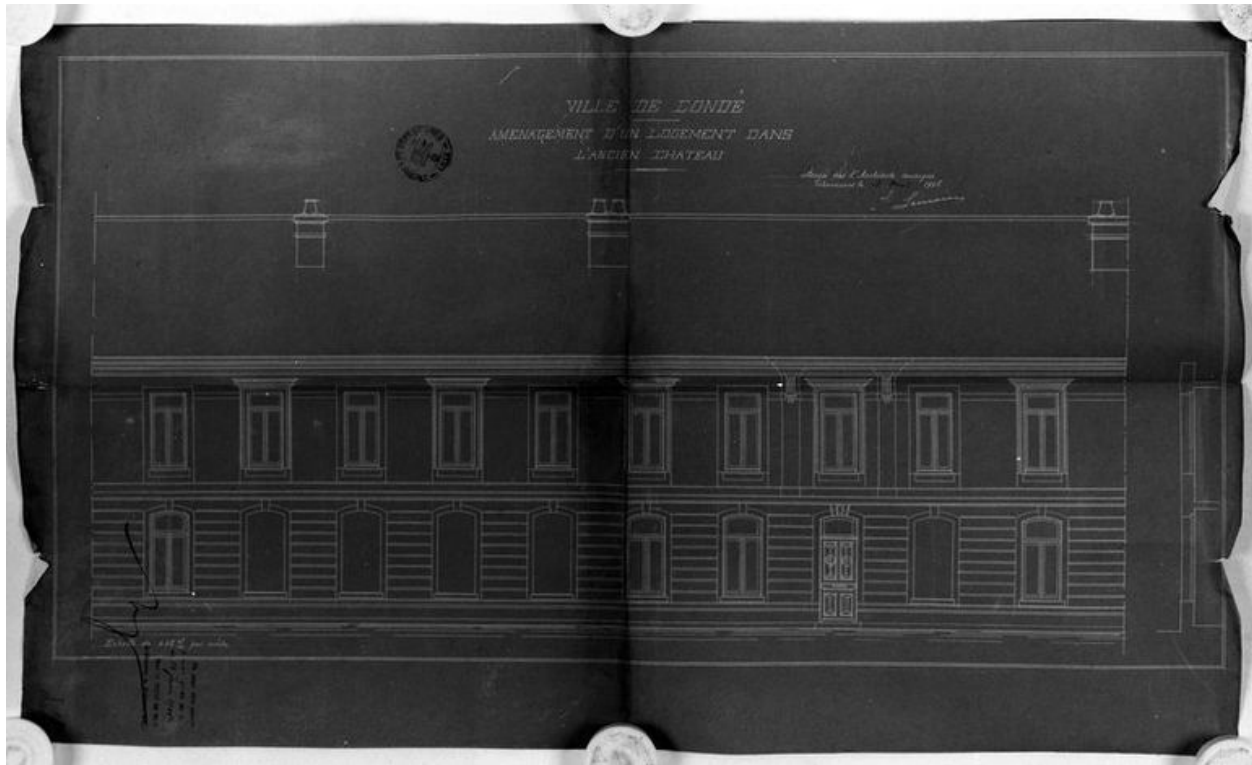
IVR31_20025901275V

Auteur de l'illustration : Pierre Thibaut

Date de prise de vue : 2002

(c) Région Hauts-de-France - Inventaire général

reproduction soumise à autorisation du titulaire des droits d'exploitation



Aile de la rue de la Bibliothèque : projet d'aménagement d'un logement, élévation, 1906 (AD Nord).

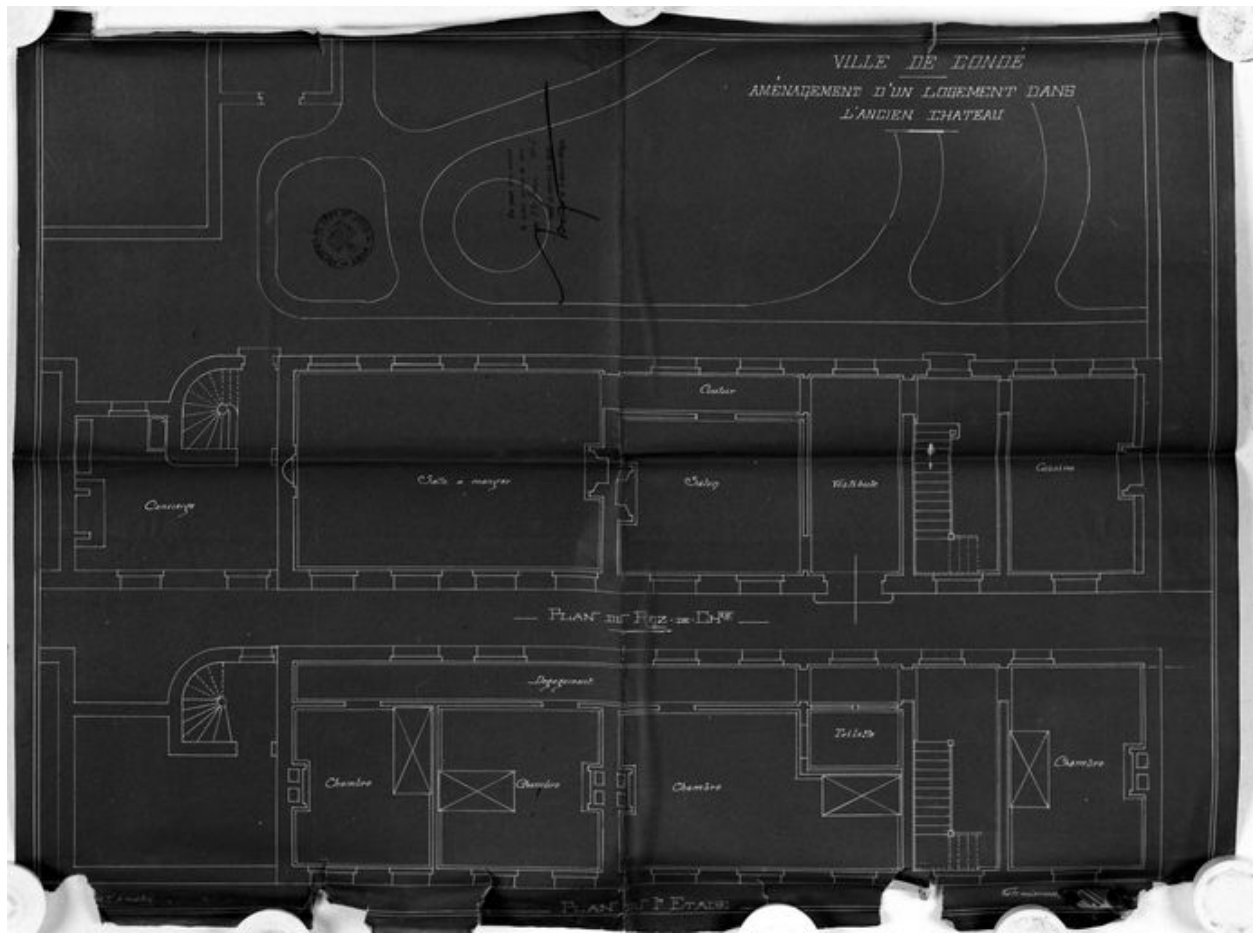
IVR31_20025900963X

Auteur de l'illustration (reproduction) : Thierry Petitberghien

Auteur du document reproduit : Edmond Lemaire

Date de prise de vue : 2002

(c) Région Hauts-de-France - Inventaire général ; (c) Département du Nord - Archives départementales
reproduction soumise à autorisation du titulaire des droits d'exploitation



Aile de la rue de la Bibliothèque : projet d'aménagement d'un logement, plans, 1906 (AD Nord).

IVR31_20025900962X

Auteur de l'illustration (reproduction) : Thierry Petitberghien

Auteur du document reproduit : Edmond Lemaire

Date de prise de vue : 2002

(c) Région Hauts-de-France - Inventaire général ; (c) Département du Nord - Archives départementales
reproduction soumise à autorisation du titulaire des droits d'exploitation



Aile de la rue de la Bibliothèque : enfilade des n° 1-3 et 5, état en 2002.

IVR31_20025901276V

Auteur de l'illustration : Pierre Thibaut

Date de prise de vue : 2002

(c) Région Hauts-de-France - Inventaire général

reproduction soumise à autorisation du titulaire des droits d'exploitation



Aile de la rue de la Bibliothèque : vue partielle, n° 5, état en 2001.

IVR31_20015900017V

Auteur de l'illustration : Pierre Thibaut

Date de prise de vue : 2001

(c) Région Hauts-de-France - Inventaire général
reproduction soumise à autorisation du titulaire des droits d'exploitation



Aile de la rue de la Bibliothèque : vue depuis la cour du château, liaison avec le corps de logis médiéval (à droite), vue en 2002.

IVR31_20025900869V

Auteur de l'illustration : Pierre Thibaut

Date de prise de vue : 2002

(c) Région Hauts-de-France - Inventaire général

reproduction soumise à autorisation du titulaire des droits d'exploitation



Aile de la rue de la Bibliothèque : vue depuis la cour du château, vue partielle : les deux premières travées, raccordées au corps de bâtiment médiéval, rez-de-chaussée.

IVR31_20085900791X

Auteur de l'illustration : Pierre Thibaut

Date de prise de vue : 2008

(c) Région Hauts-de-France - Inventaire général

reproduction soumise à autorisation du titulaire des droits d'exploitation



Aile de la rue de la Bibliothèque : vue depuis la cour du château, vue partielle : les deux premières travées, raccordées au corps de bâtiment médiéval, rez-de-chaussée, armoiries bûchées de Jean de Croy-Solre (1588 - 1640), époux de Jeanne de Lallaing.

IVR31_20085900758X

Auteur de l'illustration : Pierre Thibaut

Date de prise de vue : 2008

(c) Région Hauts-de-France - Inventaire général

reproduction soumise à autorisation du titulaire des droits d'exploitation



Aile de la rue de la Bibliothèque : vue depuis la cour du château, vue partielle.

IVR31_20085900787X

Auteur de l'illustration : Pierre Thibaut

Date de prise de vue : 2008

(c) Région Hauts-de-France - Inventaire général

reproduction soumise à autorisation du titulaire des droits d'exploitation



Aile de la rue de la Bibliothèque : vue depuis la grande salle (2e étage) du corps de logis médiéval.

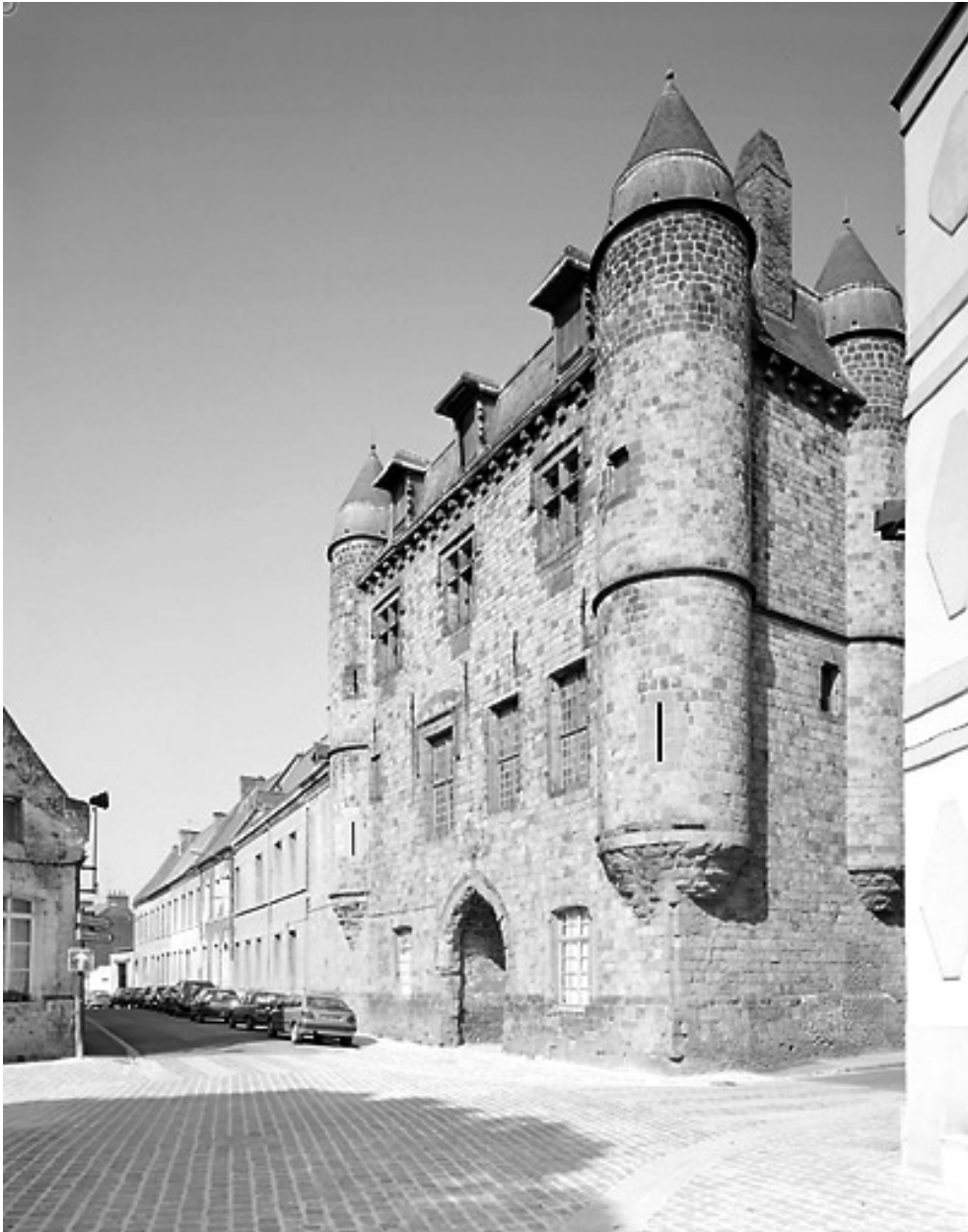
IVR31_20085900672XA

Auteur de l'illustration : Pierre Thibaut

Date de prise de vue : 2008

(c) Région Hauts-de-France - Inventaire général

reproduction soumise à autorisation du titulaire des droits d'exploitation



Corps de logis médiéval et enfilade de l'aile sur la rue de la Cavalerie : état en 2001.

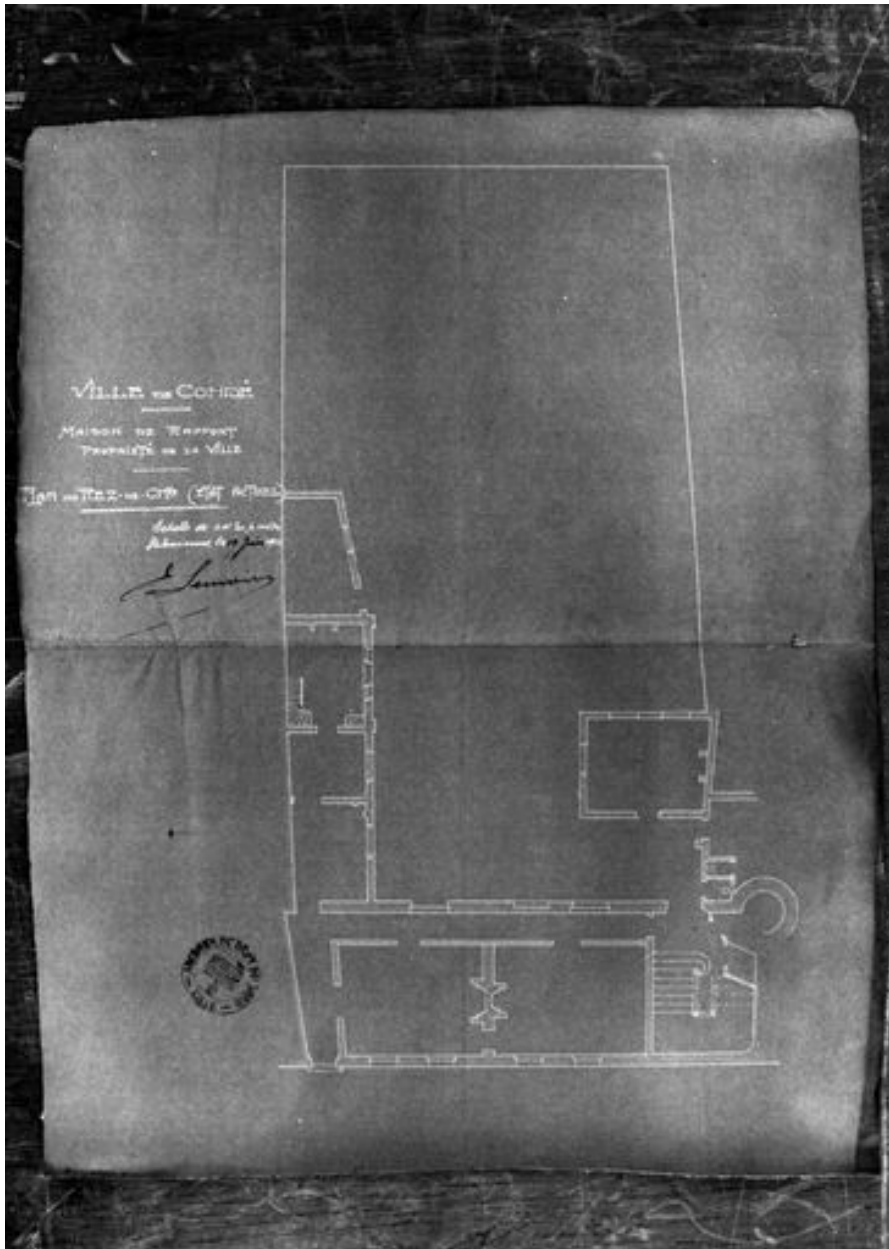
IVR31_20015901188V

Auteur de l'illustration : Pierre Thibaut

Date de prise de vue : 2001

(c) Région Hauts-de-France - Inventaire général

reproduction soumise à autorisation du titulaire des droits d'exploitation



Aile de la rue de la Cavalerie : n° 35-37, plan du rez-de-chaussée, 1911 (AD Nord).

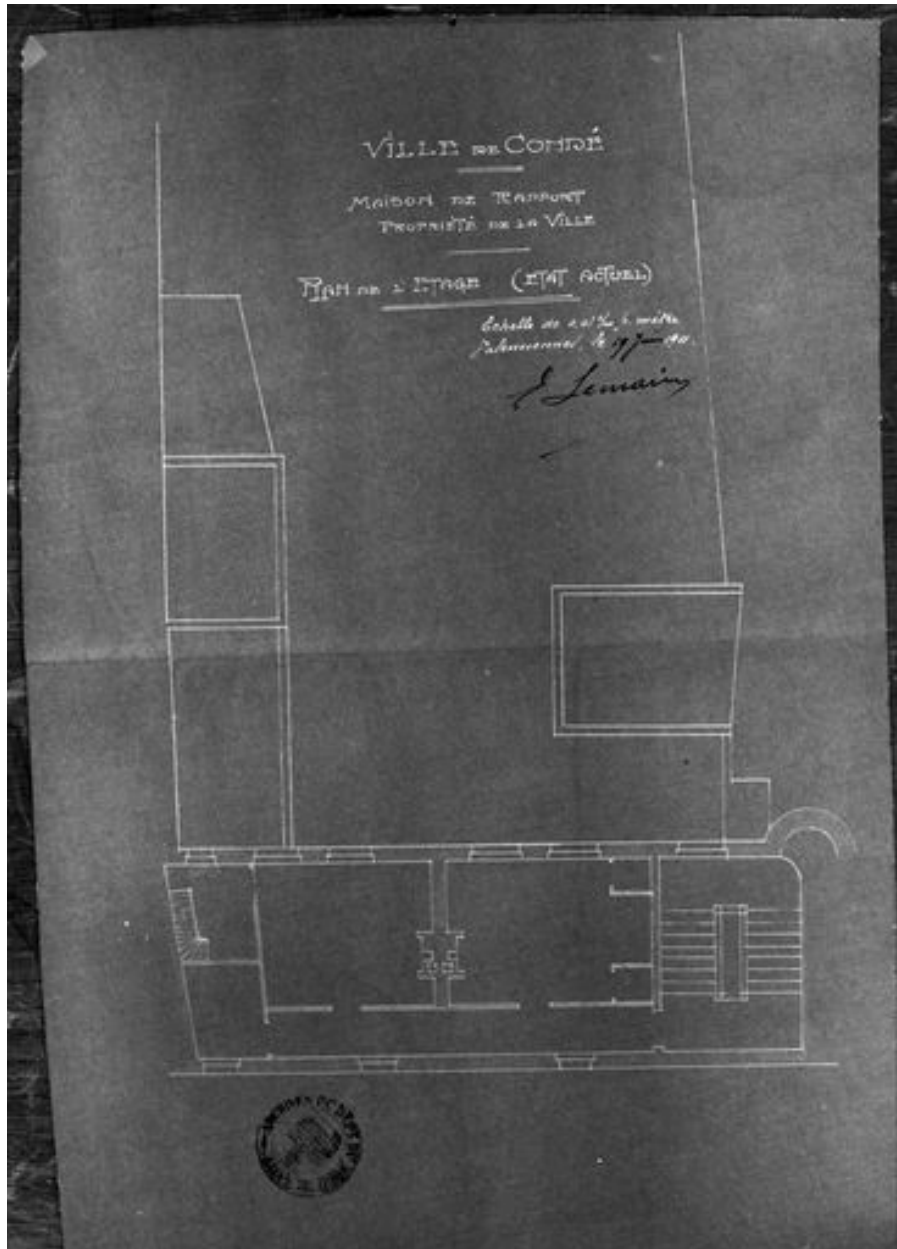
IVR31_20025900933X

Auteur de l'illustration (reproduction) : Thierry Petitberghien

Auteur du document reproduit : Edmond Lemaire

Date de prise de vue : 2002

(c) Région Hauts-de-France - Inventaire général ; (c) Département du Nord - Archives départementales
reproduction soumise à autorisation du titulaire des droits d'exploitation



Aile de la rue de la Cavalerie : n° 35-37, plan de l'étage, 1911 (AD Nord).

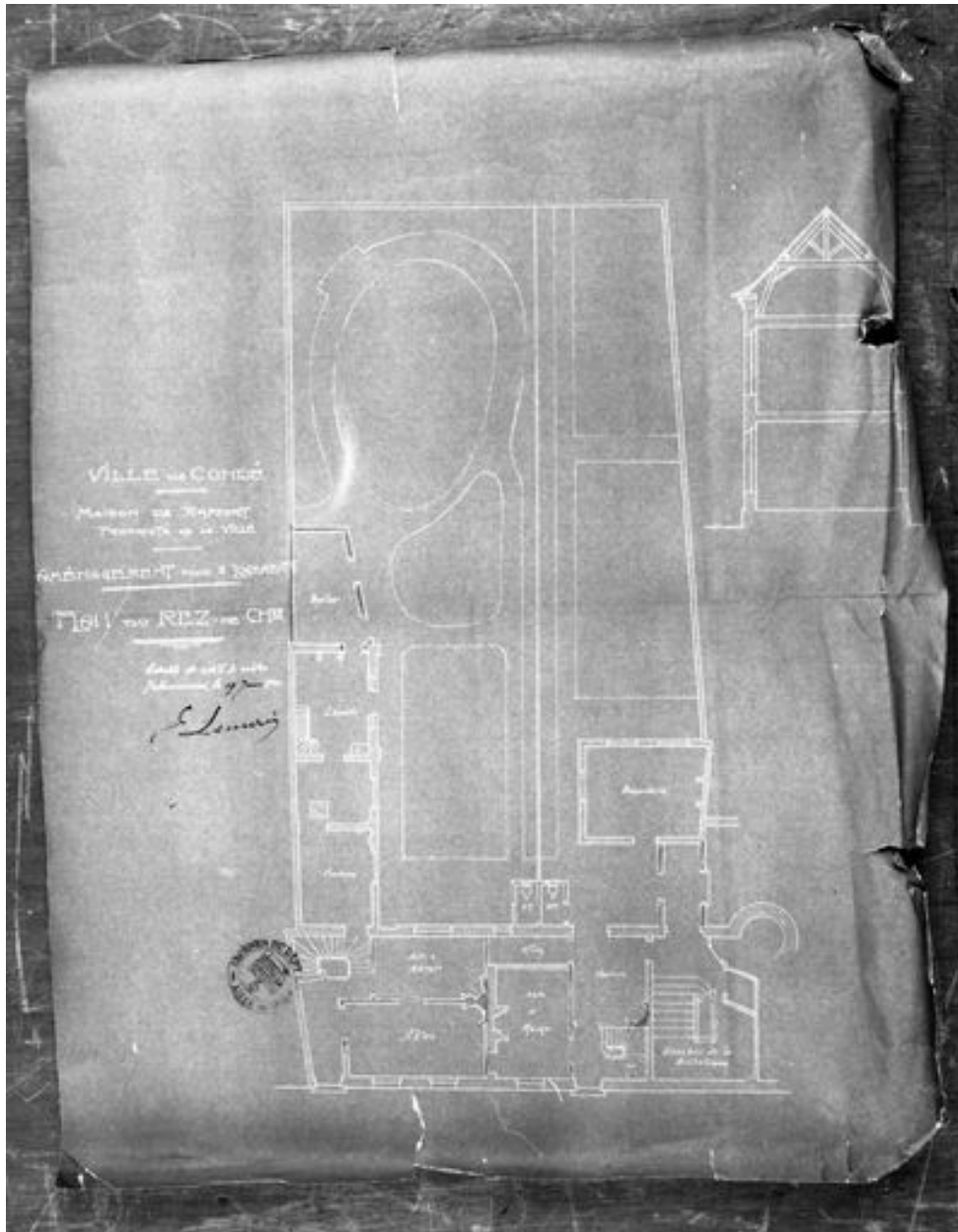
IVR31_20025900934X

Auteur de l'illustration (reproduction) : Thierry Petitberghien

Auteur du document reproduit : Edmond Lemaire

Date de prise de vue : 2002

(c) Région Hauts-de-France - Inventaire général ; (c) Département du Nord - Archives départementales
reproduction soumise à autorisation du titulaire des droits d'exploitation



Aile de la rue de la Cavalerie : n° 35-37, projet de division en deux logements, plan du rez-de-chaussée, 1911 (AD Nord).

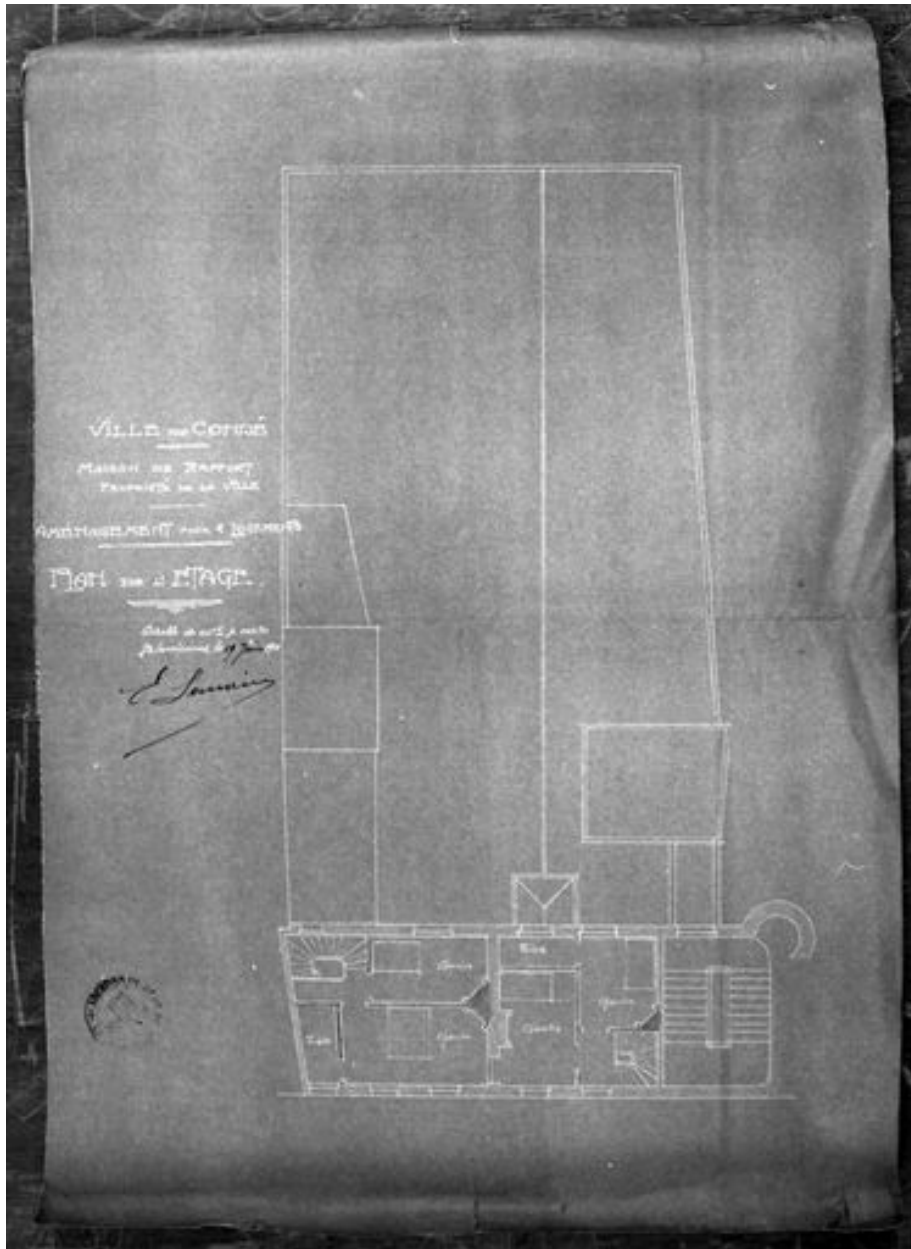
IVR31_20025900920X

Auteur de l'illustration (reproduction) : Thierry Petitberghien

Auteur du document reproduit : Edmond Lemaire

Date de prise de vue : 2002

(c) Région Hauts-de-France - Inventaire général ; (c) Département du Nord - Archives départementales
reproduction soumise à autorisation du titulaire des droits d'exploitation



Aile de la rue de la Cavalerie : n° 35-37, projet de division en deux logements, plan de l'étage, 1911 (AD Nord).

IVR31_20025900921X

Auteur de l'illustration (reproduction) : Thierry Petitberghien

Auteur du document reproduit : Edmond Lemaire

Date de prise de vue : 2002

(c) Région Hauts-de-France - Inventaire général ; (c) Département du Nord - Archives départementales
reproduction soumise à autorisation du titulaire des droits d'exploitation



Aile de la rue de la Cavalerie : vue partielle, n° 35-37, état en 2001.

IVR31_20015900025V

Auteur de l'illustration : Pierre Thibaut

Date de prise de vue : 2001

(c) Région Hauts-de-France - Inventaire général

reproduction soumise à autorisation du titulaire des droits d'exploitation



Aile de la rue de la Cavalerie : vue en enfilade du n° 27 vers le n° 37, état en 2001.

IVR31_20015900022V

Auteur de l'illustration : Pierre Thibaut

Date de prise de vue : 2001

(c) Région Hauts-de-France - Inventaire général

reproduction soumise à autorisation du titulaire des droits d'exploitation



Aile de la rue de la Cavalerie : vue arrière, du n° 27 vers le n° 37 et le corps de bâtiment médiéval, état en 2001.

IVR31_20015900021V

Auteur de l'illustration : Pierre Thibaut

Date de prise de vue : 2001

(c) Région Hauts-de-France - Inventaire général

reproduction soumise à autorisation du titulaire des droits d'exploitation



Aile de la rue de la Cavalerie, vue arrière depuis la cour du château, vue partielle : n° 35-37, et liaison avec le corps de bâtiment médiéval à gauche.

IVR31_20085900763X

Auteur de l'illustration : Pierre Thibaut

Date de prise de vue : 2008

(c) Région Hauts-de-France - Inventaire général

reproduction soumise à autorisation du titulaire des droits d'exploitation



Aile de la rue de la Cavalerie : façade arrière des n° 35-37, rez-de-chaussée, porte d'accès à l'escalier "de Louis XIV" desservant actuellement le 1er étage du corps de logis médiéval.

IVR31_20085900788X

Auteur de l'illustration : Pierre Thibaut

Date de prise de vue : 2008

(c) Région Hauts-de-France - Inventaire général

reproduction soumise à autorisation du titulaire des droits d'exploitation



Aile de la rue de la Cavalerie, vue arrière depuis la cour du château, n° 35-37, détail : armoiries de Jeanne de Lallaing (+ 1649) épouse de Jean de Croÿ-Solre, et date : 1643.

IVR31_20085900756X

Auteur de l'illustration : Pierre Thibaut

Date de prise de vue : 2008

(c) Région Hauts-de-France - Inventaire général

reproduction soumise à autorisation du titulaire des droits d'exploitation



Aile de la rue de la Cavalerie : façade arrière du n° 35, vue partielle : 1er étage, reprises de percements.

IVR31_20085900760X

Auteur de l'illustration : Pierre Thibaut

Date de prise de vue : 2008

(c) Région Hauts-de-France - Inventaire général

reproduction soumise à autorisation du titulaire des droits d'exploitation



Aile de la rue de la Cavalerie : n° 35-37, escalier "de Louis XIV" desservant actuellement le 1er étage du corps de logis médiéval : rez-de-chaussée, 1ère volée.

IVR31_20085900778X

Auteur de l'illustration : Pierre Thibaut

Date de prise de vue : 2008

(c) Région Hauts-de-France - Inventaire général

reproduction soumise à autorisation du titulaire des droits d'exploitation



Aile de la rue de la Cavalerie : n° 35-37, escalier "de Louis XIV" desservant actuellement le 1er étage du corps de logis médiéval : 2e volée et palier.

IVR31_20085900784X

Auteur de l'illustration : Pierre Thibaut

Date de prise de vue : 2008

(c) Région Hauts-de-France - Inventaire général

reproduction soumise à autorisation du titulaire des droits d'exploitation



Aile de la rue de la Cavalerie : n° 35-37, cage de l'escalier "de Louis XIV" desservant actuellement le 1er étage du corps de logis médiéval, plafond.

IVR31_20085900785X

Auteur de l'illustration : Pierre Thibaut

Date de prise de vue : 2008

(c) Région Hauts-de-France - Inventaire général

reproduction soumise à autorisation du titulaire des droits d'exploitation